



Elena Poepa

BRAŞOV | 2010



CONSILIUL
JUDEȚEAN
BRAȘOV



MUZEUL
DE ARTĂ
BRAȘOV

Elena Popoa

EDITURA MUZEULUI DE ARTĂ BRAȘOV
| 2010

Expoziția retrospectivă Elena Popea - Muzeul de Artă Brașov, 24 septembrie – 14 noiembrie 2010
Expoziție organizată de Muzeul de Artă Brașov - Director Bartha Árpád



Catalog finanțat de Consiliul Județean Brașov

Expoziție organizată în colaborare cu:

Muzeul Național Brukenthal Sibiu - Director General Prof. Univ. Dr. Sabin Adrian Luca
Muzeul Național de Artă al României - Director General Roxana Theodorescu
Biblioteca Academiei Române București - Director General Acad. Florin Filip
Muzeul Municipiului București - Director Dr. Ionel Ioniță
Complexul Național Muzeal "Moldova" Iași - Director General Dr. Lăcrămioara Stratulat
Muzeul Județean de Artă Prahova "Ion Ionescu Quintus" - Director General Florin Sicoie
Muzeul de Artă Constanța - Director Doina Păuleanu
Muzeul Național Cotroceni - Director Adina Rențea
Galeriile Artmark București

Colecții particulare: Adina și Alexandru Bâldea (București), Octavian Brandeu (București), Constantin Sârbu (Brașov), Pavel Șușară (București)
Mulțumim colecționarilor particulari care au dorit să rămână anonimi.

Curator: Radu Popica

Mulțumim colaboratorilor expoziției: Costina Anghel, Conservator, Muzeul Național de Artă al României; Dragoș Farmazon, Director Evenimente și Programe Culturale, Galeriile Artmark; Minola Iuțiș, Conservator, Complexul Național Muzeal "Moldova" Iași; Cătălina Macovei, Șef Serviciu Stampe, Hărți, Muzică, Biblioteca Academiei Române; Lucian Masek, Muzeograf, Muzeul Municipiului București; Dr. Iulia Mesea, Șef Secție, Galeria de Artă Românească; Ana Mirea, Muzeograf, Muzeul de Artă Cluj-Napoca; Alice Neculea, Director Adjunct, Muzeul Județean de Artă Prahova "Ion Ionescu Quintus"; Doina Păuleanu, Director, Muzeul de Artă Constanța; Valentina Rotaru, Șef Serviciu, Serviciul Evidență Patrimonială Computerizată, Muzeul Național Cotroceni; Pavel Șușară – Critic și istoric de artă, București

Conservare: Costina Anghel (Muzeul Național de Artă al României), Anca Bratu (Muzeul Județean de Artă Prahova "Ion Ionescu-Quintus"), Eugen Costache (Biblioteca Academiei Române București), Minola Iuțiș (Complexul Național Muzeal "Moldova" Iași), Delia Marian (Muzeul de Artă Brașov), Daniela Moroșan (Muzeul Național Brukenthal Sibiu), Madelena Stăncioiu (Muzeul Municipiului București), Elena Tufan (Muzeul Național Cotroceni)

Restaurare: Ioan Muntean, Cristina Fău, Ilie Mitrea, Vasile Godici (Muzeul Național Brukenthal Sibiu)

ISBN 978-606-92557-1-1

Concept și coordonare: Radu Popica

Autori texte: Iulia Mesea, Radu Popica, Pavel Șușară

Fișe catalog: Cătălina Macovei, Iulia Mesea, Radu Popica

Fotografii: Răzvan Precup (Muzeul de Artă Brașov), Istvan Feleki (Muzeul de Artă Cluj-Napoca), Mihai Neagu (Complexul Național Muzeal "Moldova" Iași), Alexandru Olănescu (Muzeul Național Brukenthal Sibiu)

Corectură: Simona Tătaru

Layout: Radu Tătaru

Coperta – Pod în Toledo, Cat. nr. 46

Cuprins

Argument Radu Popica	5
Elena Popea, schiță pentru un portret Pavel Șușară	6
Elena Popea (1879-1941) – peregrină prin pictura românească Radu Popica	8
Elena Popea (1879-1941) – Restituiri. Lucrările din colecția Muzeului Național Brukenthal Iulia Mesea	20
Catalog	37
Lista lucrărilor	68
Bibliografie	74
Cronologie	84

Argument

Creația artistică, chiar și în cazul artiștilor care s-au bucurat de o largă apreciere în timpul vieții, nu este niciodată ferită de riscul de a fi neglijată, ajungând, odată cu trecerea timpului, într-un con de umbră. Așa se explică frecvența fenomenului de „redescoperire” a unor artiști. De cele mai multe ori, carența de receptare nu se datorează valorii reduse a creației respectivului artist, ci unui deficient de atenție din partea specialiștilor și a publicului interesat de fenomenul artistic. Ca atare, reevaluarea periodică a operei artiștilor, nu este numai binevenită, dar și obligatorie pentru un muzeu de artă ce înțelege să-și îndeplinească misiunea. Departate de a fi desuete, expozițiile retrospective oferă prilejul contactului nemijlocit cu opera artistului, fără de care înțelegerea acesteia rămâne incompletă și fragmentară.

Timpul scurs de la ampla expoziție retrospectivă organizată în anul 1975 la Muzeul de Artă Cluj și de la apariția unor studii esențiale justifică un asemenea demers de recuperare și reinterpretare a datelor creației Elenei Popea dintr-o perspectivă inevitabil modificată. Asumându-și acest obiectiv, Muzeul de Artă Brașov își propune, prin intermediul expoziției retrospective Elena Popea și prin editarea prezentului catalog, să ofere publicului și specialiștilor prilejul reîntâlnirii cu una dintre personalitățile cele mai complexe și originale ale picturii românești din prima jumătate a secolului XX.*

**Radu Popica,
Curator,
Brașov, septembrie 2010**

* Viorica Andreescu – *Însemnări despre o pictoriță călătore: Elena Popea (1879-1941)*, în „Studii și cercetări de istoria artei”, Seria artă plastică, tom XV, nr. 1, 1968; Maria Dumitrescu, *Elena Popea*, Editura Meridiane, București, 1969; Maria Chira, Gheorghe Mîndrescu, *Elena Popea (1871-1941). Expoziția retrospectivă*, Cluj-Napoca, 1975.

Elena Popea, schiță pentru un portret

Pavel Șușară

Un personaj misterios, în jurul căruia s-a țesut o amplă anvelopă de ambiguități, provenit dintr-o familie de oameni cu carte, printre care se număra și Sextil Pușcariu, cu o conștiință națională și de sine foarte puternică, dar și un pictor de o originalitate aproape stridentă în spațiul artei românești, Elena Popea așteaptă încă să fie descoperită și înțeleasă la adevărata ei anvergură. Temperamentul său flamboiant, atât în ceea ce privește manifestarea artistică nemijlocită cât și căutările febrile în spațiul geografic și în cel cultural, o împing către cele mai diferite experiențe ale cunoașterii și ale expresiei. Autodidactă inițial, trecută apoi prin școala müncheneză, după care cea franceză, lucrând divers cu Angelo Iank și Jordan Jacob, cu Lucien Simon și André Lhote, Elena Popea traversează tot atâtea atitudini față de real și tot atâtea modalități de înțelegere și de instrumentare a limbajului. Impresionismul german, mai ferm și mai imperativ decât cel francez, pitorescul regional și etnografic al lui Simon, insurgența temperată a lui Lhote, dar și memoria post-bizantinismului său original, activată, poate, de redescoperirea lui El Greco, o plasează pe Elena Popea pe un traseu stilistico-filosofic pe cât de divers, pe atât de solid în ceea ce privește importanța reperelor. Ceea ce unifică acest itinerariu nu este însă un factor exterior, un numitor comun sau o sumă a tuturor experiențelor, ci dinamica interioară a artei, tonusul său exploziv și melancolic în același timp, în care energiile expresionisto-baroce, cu tușe impulsive și linii frânte, cu descompuneri cubiste și grafii gotice, sunt contrapunctate de viziunile interioare ample, de stările dramatice mai mult sau mai puțin puse în surdină, de fascinația valorilor, adică de alb și negru, de multe ori puse în contrast direct. Explozia tonurilor sangvine, a roșului, în speță, adaugă neliniștilor curente și dramatismului de fond și dimensiunea unei mari combustii, forța unei naturi irepresibile. Călătoriile multiple, în Europa Centrală inițial, iar, mai apoi, în Spania, Grecia și, mai ales, în Orient, sunt ele însele exprimări culturale, forme elementare de inițiere în logica ascunsă și, aparent, sincopată, a unei lumi cu o coerență lăuntrică infailibilă. Aceeași coerență profundă pe care o are pictura Elenei Popea înseși, cu pânze freactice profunde, cu vase comunicante inaparente, cu un halou metafizic și, uneori, chiar mistic, surprinzător, care, împreună, aduc aparenta diversitate stilistică și formală exact acolo unde îi este locul: în punctul de unde aceeași realitate vastă, adică lumea materială și spirituală, este privită din toate unghiurile posibile, nu pentru a o risipi, ci, dimpotrivă, pentru a-i restabili, prin observație și analiză, tainica și indestructibila ei unitate.



Autoportret

Cărbune și tempera, 65/42,5 cm

Muzeul de Artă Cluj-Napoca

Nr. inv. 6128

Elena Popea (1879-1941) – peregrină prin pictura românească

Radu Popica

Elena Popea ocupă un loc aparte printre artiștii născuți la Brașov. Părăsind Brașovul încă din tinerețe, deși a revenit deseori aici, Elena Popea a încetat să aparțină unui loc anume. Stăpânită de pasiunea neliniștită a călătoriei, va fi acasă oriunde cariera sau evenimentele vieții o vor purta. A întruchipat exemplar ambivalența artiștilor români din prima jumătate a secolului XX, aparținând prin origine și predispoziții școlii de pictură românească, dar legați intim, prin formație și afinități, de pictura europeană. Pendularea între național și european, între autohton și cosmopolit, va fi o constantă a creației sale. Deși, din aceste considerente, nu poate fi considerată o exponentă a centrului artistic brașovean (a expus o singură dată la Brașov, în anul 1932), ceva din spiritul locului, o anumită nostalgie după locurile natale, răzbate din lucrările Elenei Popea. Poate nu întâmplător, în călătoriile sale s-a oprit uneori la motive ce-i puteau aminti într-o oarecare măsură de Brașov (interiorul sau portalul unei catedrale, străzile vechiului Toledo).

Elena Popea s-a născut la Brașov la 15/27 aprilie 1879 în familia reputatului dascăl brașovean Ioan Popea¹. Alegând inițial să studieze filologia la Leipzig, și-a descoperit vocația prin contactul cu viața artistică tumultuoasă din Germania vremii. Nu este exclus ca opțiunea pentru o carieră artistică să fi fost influențată

de exemplul concitadinei sale, Elena Mureșianu², prima femeie artist cu studii de specialitate din spațiul cultural românesc. Își începe educația artistică în jurul anului 1900 cu profesorii Jank Angelo³, Jordan Jakob⁴ și pictorița Caroline Kempter⁵, sub influența cărora s-a apropiat de impresionismul german. La fel de important ca exemplul profesorilor săi s-a dovedit experiența lucrului nemijlocit în natură, în coloniile artistice de la Stornberger See și Landsberg am Lech. Orientarea spre o pictură fidelă datelor percepției senzoriale, predilecția pentru consemnarea spontană a impresiilor, permanențe ale creației sale, se conturează încă de pe acum. Debutul expozițional se produce în cadrul „Expoziției naționale” organizată de ASTRA la Sibiu în anul 1905. În anii anteriori primului război mondial, cu o dezinvoltură și o siguranță de sine surprinzătoare pentru experiența sa artistică, Elena Popea devine o prezență constantă în expozițiile organizate la București (Salonul oficial, Tinerimea artistică) și expune la prestigiosul Salon de toamnă de la Paris, unde frecvența în această perioadă atelierul lui Lucien Simon⁶.

Trăsăturile primei etape de creație, delimitată în intervalul cuprins între primele încercări artistice și sfârșitul primului război mondial, sunt date de interferența dintre înrâurirea școlii impresioniste germane și asimilarea timidă și limitată, pentru moment, a lecției postimpresionismului francez. Sfera tematică cuprinde peisaje, interioare și naturi statice cu flori. Caracterul intim și calm al interioarelor și al naturilor statice este contrabalansat de peisaje dezolante, neliniștite, pline de dramatism. Un motiv peisagistic recurent în

creația sa, adoptat în această perioadă, este cel al siluetelor de mesteceni⁷, singuratic și firave, contorsionate sub bătaia vântului și proiectate pe fundalul unui cer de furtună, sumbru și învolburat. Probabil pornind de la aceste lucrări, în articolul dedicat pictoriței în anul 1967⁸, Aurel Cojan distingea în pictura de început a Elenei Popea „semnele expresionismului”. Nu considerăm însă că tensiunea dramatică din primele sale peisaje s-ar datora unei influențe a expresionismului. Mai degrabă avem de a face cu o trăsătură care decurge firesc din temperamentul neliniștit al artistei și re apare constant de-a lungul timpului în lucrările sale.

Interioarele, indiferent dacă vorbim de imagini ale confortului burghez (motivul mesei puse) sau de *Interiorul de catedrală* (cat. nr. 1) de la Muzeul Național de Artă al României, sunt imagini statice, lipsite de prezență umană, fapt ce-l putem atribui și unei anumite rețineri în fața problematicii reprezentării umane. De altfel, deși pictează acum portretele lui Simeon Balint și Ion Lăpădatu⁹ și este caracterizată drept o „portretistă de talent”¹⁰, Elena Popea nu arată apetență pentru portretistică¹¹. În interioare accentul cade pe surprinderea materialității obiectelor și a efectelor de lumină prin recursul la gradații subtile și vibrante de culoare. Tendința spre structurarea riguroasă a formelor și conceptualizarea imaginii, coexistând cu spontaneitatea, imprimă imaginii o ordine subadiacentă. Oscilația de mai târziu între mișcarea frenetică și statica geometrizare de factură „cubistă” este prezentă într-un stadiu incipient încă de pe acum. Naturile statice cu flori reiau o schemă compozițională destul de convențională, iar gama cromatică este restrânsă.

Constatăm evidente similitudini cu lucrările de aceeași factură aparținând Carolinei Kempter. *Natura statică* din patrimoniul Muzeului de Artă Ploiești (cat. nr. 6) se individualizează printr-o mai elaborată punere în scenă, o cromatică diversificată și un decorativism discret. Indiferent de subiect, mijloacele de expresie rămân cele de factură impresionistă: pensulația liberă, tușele scurte, pasta densă și succulentă. Cromatica este temperată, dar nu lipsesc nici accente coloristice vii.

Războiul cu vicisitudinile sale (refugiul în Moldova și apoi la Paris) o obligă la o întrerupere temporară a activității artistice. Sfârșitul războiului o surprinde la Paris, în apropierea lui Lucien Simon. Preia tematica bretonă a pictorului francez (procesioni religioase, figuri în costume pitorești, porturi etc.), alături de care apar și scene din viața țărănimii transilvănene. Acestea din urmă vor contrabalansa atracția resimțită față de ținuturi exotice și îndepărtate, indicând dorința de a nu pierde contactul cu locurile natale. Tensiunea „expresionistă”, reflectând „un temperament puternic, plin de avânt, de nerv”¹², inerentă din acest motiv creației sale, reizbucnește violent. Ilustrative în acest sens sunt procesiunile bretone din colecțiile Muzeului Național Brukenthal și Muzeului de Artă Brașov (*Ceremonie religioasă*, cat. nr. 9; *Procesiune în Franța*, cat. nr. 11). În descendența lui Nicolae Grigorescu, Bretania, cu atmosfera sa atemporală, impregnată de vechime și tradiții, a reprezentat o tentație permanentă pentru artiștii români, așa cum a demonstrat expoziția „Călătorie în Bretania”¹³. Dintre numeroșii artiști români atrași de mirajul Bretaniei amintim pe: Kimon Loghi, Nicolae Grant, Gheorghe Petrașcu, Theodor Pallady, Iosif



Interior de catedrală
Muzeul Național
de Artă al României
Nr. inv. 69.916/7217
Cat. nr. 1

Iser, Jean Alexandru Steriadi, Eustațiu Stoenescu, Rodica Maniu, etc. Interesul primar al Elenei Popea nu se îndreaptă spre particularitățile pitorești ale Britaniei. Motivele britone sunt un pretext pentru a explora probleme legate de construcția volumelor, mișcare și lumină. De aici dezinteresul față de individualizarea figurilor și notația exactă a detaliilor. Comparația cu lucrările cu aceeași temă aparținând lui Lucien Simon este edificatoare. Înclinația spre calm și detașare a maestrului, precizia sporită a descrierii, amintind pe alocuri de lucrările lui Courbet, lasă locul exaltării coloristice și vivacității debordante. Lucrările Elenei Popea emană neliniște și dramatism. Desenul și culoarea sunt fluide, volumele suferă deformări, cromatica devine mai variată, apelând la contraste puternice și chiar la unele stridențe, libertatea pensulației se accentuează, iar materia picturală rămâne păstoasă. Continuitatea stilistică cu perioada anterioară este evidentă, dar sesizăm un plus de maturitate artistică, conturarea unei maniere proprii. Admirând lucrările Elenei Popea în expozițiile deschise la București, Nicolae Tonitza o caracterizează drept „...o impresionistă ale cărei simțuri sînt veșnic treze pentru a înregistra senzațiile proaspete și viguroase”¹⁴.

În anii de după război, prin prezența constantă în expozițiile organizate la București și Cluj, Elena Popea se impune în conștiința cunoscătorilor și a publicului ca unul dintre cele mai promițătoare și originale talente ale picturii românești. Aflată într-o perpetuă mișcare, și-a împărțit timpul între Franța (Paris, Britania), unde participă la viața expozițională și continuă să se perfecționeze, și țară, preferând să lucreze la Cluj și Bran. Experiența călătoriei va deveni definitorie

pentru creația sa. Stimulându-i creativitatea și reînnoirea periodică a expresiei, confruntarea neobosită cu noi spații geografice o va împinge mereu mai departe: Londra (1927), Olanda (1928), Italia (1929, 1934), Spania (1932), Norvegia și Danemarca (1935), Grecia, Siria, Palestina, Egipt (1937) și Scoția (1938). Deși propensiunea spre explorarea spațiilor îndepărtate și exotice nu era deloc străină artiștilor români interbelici (Gheorghe Petrașcu, Iosif Iser, Leon Biju, Vasile Popescu, etc.), doar la Elena Popea s-a transformat într-o adevărată profesiune de credință.

Treptat, după 1922, sub influența lui André Lhote, tendința spre conceptualizare câștigă teren. La o primă vedere, prin raportare la lucrările din anii anteriori, de o expresie profund subiectivă, adevierea artistei la teoria artistică a lui Lhote, rațională și obiectivă, părea improbabilă. Totuși, treptat, Elena Popea s-a apropiat de viziunea artistică a pictorului și teoreticianului francez. Explicația rezidă în dualitatea pe care am decelat-o în arta sa încă din anii de început, dată de oscilația dintre spontaneitate și rigoare constructivă, care sub stimulul curentelor artistice ce profesau în anii '20 ai secolului trecut „întoarcerea la ordine” și necesitatea împăcării modernismului artistic cu spiritul clasic, a favorizat al doilea termen. Lhote, adept al unui „cubism temperat”, a reținut din lecția cubismului necesitatea geometrizării compoziției, dar, fire de înclinație lirică, a respins „ortodoxia” lui Braque, rămânând fidel datelor naturii. A practicat o pictură puternic intelectualizată, caracterizată prin recursul la contururi clar delimitate, suprafețe ample de culoare, forme simple și masive construite din multiple și variate planuri geometrice,



Nud
Muzeul
Municipiului
București
Nr. inv. 968
Cat. nr. 30

modulate de umbre și lumini. Rezumându-și concepția despre artă, Lhote spunea „...ceea ce caracterizează pictura modernă este accentul pus pe esențial, suprimarea din ce în ce mai radicală a detaliilor secundare și abandonarea definitivă a precauțiilor ce le luau vechii maeștri pentru a ascunde arbitrariul ideii preconceptuate”¹⁵.

Adeziunea Elenei Popea la concepția artistică a lui André Lhote s-a dovedit însă limitată. Apropierea de cubism a însemnat în principal o „schematizare care structurează subiectele «pe dedesubt»”¹⁶. Această schematizare „cubistă” apare în scenele inspirate din viața țărănimii transilvănene, nuduri, interioare, scenele și peisajele pictate în Bretania și Olanda, compozițiile cu temă religioasă. Cuvintele lui André Lhote definesc cel mai bine această

etapă din creația Elenei Popea, „...un peisaj nu se face din trăsături de pensulă, ci din trăsături de proporții și de forme stilizate...”¹⁷. Asistăm acum la o veritabilă „arhitecturare a tabloului” (Ioana Vlasiu), structurat prin geometrizarea și dispunerea ritmică a formelor. Contururile ferme reliefează volumele, conferind figurilor un caracter sculptural. Tendința spre esențializare este pusă în evidență de estomparea detaliilor și abandonarea pastei bogate și suculente în favoarea unei picturi diluate, în care culoarea, mult mai sobră și temperată, este așternută pe suprafețe ample în tonuri și degradeuri lente. Printre lucrările cele mai reprezentative ale acestei faze stilistice menționăm *Nudul* de la Muzeul Municipiului București (cat. nr. 30), *Chermeză în Bretania* din colecția Muzeului Național de Artă al României

(Ulei/pânză, 68/100 cm, semnat stânga jos cu negru: Elena Popea, nedatat, nr. inv. 386) și, mai ales, *Țaranca cu cafe* din patrimoniul Muzeului Național Brukenthal (cat. nr. 32).

Indiscutabil tematica țărănească ocupă un loc privilegiat în sfera de interes a Elenei Popea. Definirea unui specific artistic românesc, identificarea a ceea ce este propriu „sufletului românesc” în plan artistic, au determinat în perioada interbelică o animată dezbatere.¹⁸ Creația multor artiști interbelici (Francisc Șirato, Iosif Iser, Camil Ressu, Ion Theodorescu-Sion, etc.) este dominată, cel puțin într-o anumită etapă, de problematica „specificului național românesc”.¹⁹ Dintre aceștia, regăsim la Elena Popea afinități vădite cu Theodorescu-Sion. În *Munteanca* de la Muzeul Național Brukenthal (Ulei/pânză, 65/48 cm, ne-semnat, nedatat, nr. inv. 2649) pictorița se apropie de concepția monumental-statică a lui Theodorescu-Sion privind tipul etnic românesc. Lumea satului transilvănean este explorată într-o amplă serie de „târguri” și scene de gen. În multe dintre aceste lucrări, nu lipsite de calități decorative, simpla descriere a unui episod de viață cotidiană este investită cu conotații superioare. Țaranii, cu chipuri puțin individualizate, sunt văzuți ca exponenți ai unei ideale armonii sociale și comuniuni cu cadrul în care-și desfășoară existența, într-o atmosferă de liniște și seninătate, reflex al unei viziuni tonice, proiectată nostalgic asupra satului ardelean. Am aminti dintre acestea, compozițiile *Țărani și Târg în Ardeal* de la Muzeul Național de Artă al României (cat. nr. 19; cat. nr. 20).

Abia asimilată, influența cubismului face loc către sfârșitul anilor '20, ca o confirmare a

recurenței pendulări ce caracterizează creația sa, unei viziuni neliniștite și fremătătoare asupra naturii, de o extremă spontaneitate, ce a fost caracterizată de critici drept un „baroc modern”²⁰. Confrunțați cu asemenea viraje violente, mulți comentatori contemporani au considerat, de altfel firesc în absența viziunii de ansamblu asupra operei pe care o avem în prezent, că acestea se datorează unei cronice indecizii stilistice²¹. Fără să-i negăm tendința de a experimenta în plan stilistic, considerăm, așa cum am arătat și anterior, că avem de-a face cu permanența unor structuri determinante pentru temperamentul artistic al Elenei Popea. Acum, din lucrările sale, multe dintre ele peisaje acvatice, se revarsă veritabile „vijelii colorate” și „furtuni cromatice”²², exprimând o „viziune fluidă asupra realității”²³. Dinamismul pictural se exprimă printr-o pensulație de o energie frenetică, prin tușe fulgurante. Diluarea culorii se accentuează și în combinație cu apelul la o paletă luminoasă induce senzația de aerare a suprafețelor, devenite „vapoaze” și „imateriale”. Oscar Walter Cisek observa: „Soarele se luptă mereu cu furtunile ce vor să vie, lumina se destramă, zdrențuiește, dizolvă materia, ațîțind furtunile care se ascund și trăiesc în ea”.²⁴ Ilustrative pentru pictura Elenei Popea din acești ani sunt lucrări precum *Bărci și Iarna în parc* (cat. nr. 34; cat. nr. 36) din patrimoniul Muzeului Municipiului București și *Peisaj marin cu bărci* din colecția Muzeului Național Brukenthal (cat. nr. 33).

Un capitol aparte, central, al creației Elenei Popea îl reprezintă lucrările determinate de contactul cu un anumit spațiu geografic. Începând cu lucrările dedicate Bretoniei, iar mai târziu



Pod în Toledo
Muzeul de Artă Brașov
Nr. inv. 89
Cat. nr. 46

Olandei, Elena Popea a fost mereu tentată să se confrunte cu exigențele înțelegerii și exprimării unui anumit specific local. Nu a făcut-o însă dintr-o perspectivă etnografică sau turistică, nu a privilegiat elementele pitorești și exotice. Interesul său s-a îndreptat, poate nu întotdeauna în mod conștient, spre surprinderea a ceea ce considera ca fiind determinarea esențială a fiecărui spațiu geografic: asprimea arhaică a țărmurilor bretone, oglinzirile acvatice ale Amsterdamului și Veneției, soarele ardent al Spaniei, sobrietatea gravă a peisajului norvegian sau evanescența atmosferei orientale. Chiar dacă reflectă și modulațiile stilistice ale unei faze de creație (fapt evident mai ales în cazul subiectelor bretone și olandeze), fiecare loc vizitat impune lucrărilor o pregnantă notă particulară. Descoperirea peisajului meridional, în urma călătoriilor în Italia, dar mai ales prin experiența spaniolă, a determinat o înviorare accentuată a paletii. Într-o scrisoare către Sextil Pușcariu artista spunea: „M-am întors cu mult soare în mine, care mă încălzește și mă luminează ...”²⁵. Decantând diverse sugestii și influențe, sub impactul puternicei impresii pe care i-a lăsat-o Spania, în lucrările pictate aici, precum *Pod în Toledo* (cat. nr. 46), Elena Popea dovedește „o libertate deplină a expresiei, degajare de formule și convenții”²⁶, marcând atingerea deplinei maturități creatoare. Notația respiră o prospețime și o spontaneitate firească, evidentă în ușurința și varietatea tușelor și a mijloacelor de expresie la care recurge. Suprafața tabloului este cuprinsă de o complexă „ondulare de culori” și un grațios „arabesc de linii”²⁷. În acești ani, simte nevoia să recurgă tot mai des la combinații de tuș și acuarelă, procedeu mai apt să surprindă

dinamismul peisajului sudic și oriental. Scheletul compozițiilor este reprezentat de o rețea fină și sinuoasă de linii peste care se suprapun culorile aplicate în tonuri vapoase. Acuitatea cu care simțea nevoia de a-și fixa impresiile fugitive o vor determina să privilegieze tot mai mult caracterul spontan al consemnării, ajungând în cursul călătoriei în Orient la o formulă asemănătoare unui „jurnal de călătorie în imagini, cu notații spontane, reportericești”²⁸, fără a fi lipsite de o notă lirică. În această serie se încadrează *Peisajul oriental* păstrat la Biblioteca Academiei (cat. nr. 63).

Dintre locurile în care s-a oprit în țară, Branul, unde prefera să lucreze vara, a jucat un rol special, constituind un autentic centru al geografiei sale spirituale. Pe lângă cabana ce o deținea aici, motive predilecte, asupra cărora a revenit deseori, vor fi silueta masivă a castelului Bran, curtea sau interioare din castel, unde era adesea oaspetele reginei Maria²⁹. Revenirea insistentă asupra acelorași motive ne indică o exigență surprinzătoare la o fire atât de neliniștită și spontană. Interioarele pictate în castel îi oferă ocazia unor subtile studii de lumină și culoare, permițându-i să analizeze modul în care lumina modifică tonalitățile cromatice.

O altă constantă, ce străbate ca un fir roșu întreaga creație, devenind în ultimii ani de viață o preocupare primordială, o reprezintă tematica religioasă. În primul deceniu al secolului XX realizează icoanele pentru biserica greco-catolică din Hațeg.³⁰ Preocupările privind iconografia vor fi reluate în ultimii ani de creație, când profită de călătoria în Grecia pentru a studia iconografia bizantină, pictând în anii următori o serie de icoane³¹ și chiar plănuiind



Castelul Bran, Salonul Galben
© Fototeca Muzeului Național Bran



Interior
Muzeul de Artă
Constanța
Nr. inv. 7096
Cat. nr. 24

**Natură statică
cu bujori**
Colecție
particulară,
București
Cat. nr. 51



să picteze iconostasul bisericii Sfântul Nicolae din Șcheii Brașovului³². Deși interesante, aceste preocupări nu le considerăm definitorii pentru creația sa artistică. Mai relevante sunt lucrările în care tematica religioasă intersectează profanul. Dacă în primii ani de creație prefera gravitatea masivă și sobră a catedralelor gotice, ulterior, în timpul călătoriei în Spania, este atrasă de fastul și splendoarea coloristică a altarelor catolice. Din perioada călătoriei în Spania datează mai multe interioare de biserică, *Interior de Biserică din Spania*, (cat. nr. 49) și *Interior de biserică*³³. Tot sub impactul atmosferei spaniole, reia tema

procesiunilor religioase, într-o manieră exaltată și mistică, amintind de opera lui El Greco³⁴. Un cronicar remarca, după vizitarea expoziției cu subiecte spaniole deschisă la Brașov în anul 1932, „misticismul vag și tainic”³⁵ emanat de lucrările expuse. În alte lucrări, nu foarte numeroase, tematica religioasă este abordată direct, fiind pusă în relație cu spații familiare sau subiecte preferate. Impresionantă prin solemnă monumentalitate a figurilor, conturate pe fundalul unui peisaj din Bran, este o *Maternitate* (cat. nr. 31), care prin caracteristicile stilistice aparține perioadei marcată de influența „cubistă”. Din

aceeași perioadă provine și o *Alegorie* având drept cadru peisajul olandez.³⁶ Într-o manieră asemănătoare este tratată o *Natură statică cu bujori* (cat. nr. 51). În obișnuita schemă compozițională utilizată în cazul naturilor statice se strecoară, aparent întâmplător, un crucifix, ivit dintre faldurile unor draperii. Din această categorie mai putem menționa alte două lucrări mai târzii, o *Maternitate* și o *Crucificare*, care au figurat în expoziția retrospectivă de la Muzeul de Artă Cluj din anul 1975³⁷.

Deconcertantă prin complexitatea și sinuozitatea parcursului artistic, creația Elenei Popea este în primul rând expresia plastică a unei personalități autentice și originale. De aceea se sustrage oricărei tentative de circumscriere rigidă în categorii definite *a priori*. Inevitabilele interferențe stilistice, conexiunile cu opera altor artiști, „modernismul sintetic” al creației sale, nu constituie decât simple contingente, subsumate unei viziuni intens subiective, marcată de un pregnant sentiment liric, din care se naște opera artistică, pictura sa fiind o „reflectare sintetizată a realității”³⁸. Alexandru Busuioceanu observa: „D-na Elena Popea nu descrie realitatea și nu ține să-i fie fidelă. (...) Lumea zugrăvită de ea ne apare astfel fără alt specific decât al acestei viziuni interioare...”.³⁹ Dacă ignorăm acest mod personal de raportare la realitate, de multe ori lucrările Elenei Popea pot induce senzația aparentă de improvizație, de lipsă de finisare. Însă, așa cum o dovedește evoluția artistică și cum stă mărturie corespondența⁴⁰, artista a căutat mereu să asimileze noi cunoștințe și teorii artistice în vederea elaborării unor modalități de expresie adecvate exprimării universului său lăuntric.

Cosmopolită, dar fidelă în egală măsură ținuturilor natale, în dialog permanent cu cele mai noi tendințe din arta vremii, dar rămânând mereu fidelă sieși, îmbinând cerebralitatea cu o viguroasă spontaneitate, pictura Elenei Popea se individualizează cu claritate în peisajul artei românești din prima jumătate a secolului XX. Fapt exprimat de Aurel Cojan concis și elocvent: „...o personalitate singulară, complexă, care a adus un plus de rafinament în arta noastră”⁴¹.

NOTE

¹ Ioan Popea (1839-1903). Pedagog și publicist. Studii de teologie la Sibiu. Studiază filozofia și teologia la Leipzig. Profesor de limba și literatura română la gimnaziul românesc din Brașov timp de 35 de ani. Redactor al revistei „Școala și familia”. Autor a numeroase manuale școlare și studii pedagogice. *Cărturari brașoveni, (sec. XV - XX), Ghid biobibliografic*, Brașov, 1972, p. 186.

² Elena Mureșianu revine de la studii în anul 1888. Radu Popica, *Activitatea artistică a Elenei Mureșianu*, în „Țara Bârsei”, VII(XVIII), serie nouă, nr. 7, 2008, p. 229.

³ Jank Angelo (1868-1940). Pictor și grafician. Membru al Secesiunii muncheneze (*Münchener Sezession*). A studiat la Academia Regală de Arte Frumoase din München cu profesorii Ludwig von Löfftz și Paul Hoeckerund. Între anii 1899-1907 a fost profesor la Academia de Artă Feminină (*Damenakademie*), care funcționa pe lângă Asociația Artistelor din München (*Münchner Künstlerinnen-Vereinigung*).

⁴ Jordan Jakob. Elev al lui Jank Angelo. Activ la München și Paris.

⁵ Caroline Kempter (1856-1925). Profesoară la Academia de artă feminină din München. A condus o școală particulară de pictură ce funcționa vara la Stornberger See și Landsberg am Lech.

⁶ Maria Dumitrescu, *Elena Popea*, București, Editura Meridiane, 1969, p. 8.

⁷ Un *Peisaj cu mesteceni* este reprodus în „Lucaefărul”, VIII, nr. 16-17, 15 august – 1 septembrie 1909. Alte două peisaje cu mesteceni se păstrează în patrimoniul Muzeului de Artă Brașov

(*Peisaj*, Cat. nr. 7; *Peisaj din Bretania* (?), Cat. nr. 8).

⁸ Aurel Cojan, *Despre pictura Elenei Popeea*, în „Astra, lunar politic-social-politic”, II, nr. 6(13), iunie 1967.

⁹ Maria Dumitrescu, idem.

¹⁰ A.B. (Aurel Bârseanu), *Elena Popea*, în „Lucașfăruș”, VIII, nr. 16-17, 15 august – 1 septembrie 1909, p. 585.

¹¹ Între cele 243 de lucrări (pictură și grafică) expuse în cadrul amplei expoziții retrospective organizată în anul 1975 la Muzeul de Artă Cluj au figurat doar 10 portrete.

¹² Lucifer (S. Maur), *Pictură, sculptură*, în „Rampa”, 23 decembrie 1920, p. 1, apud Viorica Andreescu, *Însemnări despre o pictoriță călătore: Elena Popea (1879-1941)*, în „Studii și cercetări de istoria artei”, Seria artă plastică, tom XV, nr. 1, 1968, p. 55.

¹³ Expoziție organizată în anul 2009 de Muzeul Național de Artă al României și Muzeul Departamental din Quimper. Philippe Le Stum, Adriana Șotropa, Dana Crișan, Monica Enache, *Călătorie în Bretania: artiști francezi și români descoperind cultura bretonă*, Editura Muzeul Național de Artă al României, București, 2009.

¹⁴ N. Tonitza, *Cronica artistică, Expozițiile Popea, Matysek, Bednarik, Filotti*, în „Adevărul”, București, 17 ianuarie 1920, apud Negoită Lăptoiu, *Elena Popea*, în vol. „Incursiuni în plastica românească”, II, Editura Dacia, Cluj-Napoca, 1987, p. 152.

¹⁵ André Lhote, *Tratate despre peisaj și figură*, București, Editura Meridiane, 1969, p. 151.

¹⁶ Aurel Cojan, *loc. cit.*

¹⁷ André Lhote, *op. cit.*, p. 22.

¹⁸ Vezi Ioana Vlasiu, *Dezbateri pe tema tradiției artistice românești*, în vol. „Anii `20, tradiția și pictura românească”, București, Editura Meridiane, 2000, pp. 26-38.

¹⁹ Amelia Pavel, *Pictura românească interbelică uin capitol de artă românească*, Editura Meridiane, București, 1996, p. 23.

²⁰ Maria Dumitrescu, *op. cit.*, p. 12

²¹ Vezi Viorica Andreescu, *op. cit.*, p. 57.

²² Maria Dumitrescu, idem.

²³ Alex. Busuioceanu, *Elena Popea*, în vol. „Scrieri despre artă”, Editura Meridiane, București, 1980, p. 133.

²⁴ Oscar Walter Cisek, *Elena Popea*, în vol. „Eseuri și cronici plastice”, Editura Meridiane, București, 1967, p. 142.

²⁵ *Scrisoarea Elenei Popea către Sextil Pușcariu*, Paris, 12 XI 1929, apud Maria Chira, Gheorghe Mîndrescu, *Elena Popea (1871-1941). Expoziția retrospectivă*, Cluj-Napoca, 1975, p. 8.

²⁶ Viorica Andreescu, *op. cit.*, p. 64.

²⁷ Alexandru Busuioceanu, idem.

²⁸ Viorica Andreescu, *op. cit.*, p. 65.

²⁹ Eugenia Brediceanu, *În amintirea Elenei Popea*, în „Gazeta Transilvaniei”, CIV, nr. 51, 17 iulie 1941.

³⁰ Maria Dumitrescu, *op. cit.*, p. 8.

³¹ Viorica Andreescu, *op. cit.*, p. 64.

³² Negoită Lăptoiu, *op. cit.*, p. 155.

³³ Maria Chira, Gheorghe Mîndrescu, *op. cit.*, nr. cat.195.

³⁴ Viorica Andreescu, *op. cit.*, p. 64.

³⁵ I.A.I.B.L (Ioan Alexandru Bran-Lemeny), *Expoziția de pictură Elena Popea*, în „Gazeta Transilvaniei”, XCV, nr. 73, 15 septembrie 1932.

³⁶ Viorica Andreescu, *op. cit.*, pp. 59-60.

³⁷ Maria Chira, Gheorghe Mîndrescu, *op. cit.*, nr. cat.136 și 183.

³⁸ *Ibidem*, p. 7.

³⁹ Alexandru Busuioceanu, idem.

⁴⁰ Vezi în acest sens *Scrisoarea Elenei Popea către Sextil Pușcariu*, Paris, 22 aprilie 1928, apud Maria Chira, Gheorghe Mîndrescu, *op. cit.*, p. 7.

⁴¹ Aurel Cojan, *loc. cit.*

Elena Popea (1879-1941) – Restituiri. Lucrările din colecția Muzeului Național Brukenthal

Iulia Mesea

Organizarea unei expoziții retrospective este de multe ori o întreprindere temerară, cu dificultăți nu numai în aflarea traseului parcurs de operele cunoscute de la ultimele valorificări expoziționale (uneori foarte îndepărtate) până în prezent, ci prin efortul de depistare a unor lucrări inedite și truda birocratică și financiară de a le aduce laolaltă. Ea devine chiar mai grea în vremuri de criză ca acelea pe care le parcurgem și care au determinat în cazul expoziției retrospective „Elena Popea” instalarea ei doar la Muzeul de Artă Brașov, nu și la Muzeul Național Brukenthal, așa cum proiectul fusese inițial gândit.

Readucerea în actualitate a operei acestei artiste a artei românești interbelice, prea puțin cunoscute, reconsiderarea și lansarea de noi interpretări în cadrul fenomenului artistic românesc și european, fac parte din eforturile de a supraviețui cultural în această perioadă de mare austeritate, în acea idee generoasă pe care o susținea Mircea Eliade, conform căreia asigurarea locului unei națiuni în istorie se face în primul rând prin ceea ce se gândește, prin ceea ce se creează, prin viața culturală.¹

Amănuntul „picant” care (alături de valoarea în sine a operei) poate atrage atenția cel mai adesea și poate declanșa un adevărat „boom” în conștiința publică, ar putea fi, în cazul

Elenei Popea, vehiculata presupunere că marea mobilitate de care a dat dovadă, viteza cu care se deplasa prin orașele și țările Europei, nu s-ar fi datorat doar unui gust special pentru călătorie și pentru descoperirea de noi subiecte și motive pentru opera sa, cât mai ales unor misiuni cu caracter secret. Pe un continent care își căuta încă mijloacele cele mai eficace de consolidare a păcii, asemenea acțiuni nici nu ar fi fost imposibile, dar lipsa de informații documentate în această privință și scopul eminent cultural al acestui demers restrânge conținutul lucrării de față la prezentarea operelor artistei aflate în colecția Muzeului Național Brukenthal, lucrări de o elegantă expresivitate, bine sincronizate cu mișcarea artistică europeană a perioadei în care a trăit și creat pictorița brașoveană.

O privire de ansamblu asupra operei Elenei Popea impune de la început observația diversității genurilor, temelor, motivelor și chiar abordărilor, dublată de o componentă comună, organică, ce le unifică și care poate fi identificată cu originalitatea artistei, cu sensibilitatea și distincția sa, indiferent de etapa de creație din care fac parte – vizibile și în grupul celor douăzeci și patru de lucrări ale colecției Muzeului Brukenthal. Regăsim la nivel stilistic influențe ale traseelor pe care le-a străbătut în pregătirea profesională, începând cu anii de studiu în cadrul Academiei de Artă Feminină de la München, de unde reține importanța acordată desenului și serioasa stăpânire a meșteșugului pictural, experiența impresionistă din preajma pictoriței peisagiste Caroline Kempter (în colonia de vară de la Landsberg), și mai ales lecția lui Lucien Simon, datorită căruia artista anulează în mare

parte tentația impresionistă a peisajelor sale, în favoarea rigorii în construcția formelor, a echilibrului și clarității exprimării.²

Genurile preferate în perioada de început sunt naturile statice și interioarele, dar călătoriile îi clarifică gustul pentru peisaj și pentru compoziția cu personaje în peisaj, care vor deveni predominante în etapele imediat următoare.

Pentru debutul în carieră al unei pictorițe, pictura de flori era cel mai firesc început. Fragment de natură care devine ofrandă, buchetul de flori este emblema feminității, armoniei, frumuseții, dar și a fragilității ei. Abordarea cuminte, încadrarea pe linia tradițională a genului, aduc în naturile moarte cu flori de la începutul carierei Elenei Popea o gamă cromatică cel mai adesea reținută și sobră. *Natura moartă cu flori și carte*³ (cat. nr. 3) intrată în colecția Muzeului Brukenthal în anul 1967, este o compoziție de sorginte clasică, echilibrată, elegant rezolvată în structură și culoare. Cromatica pornește de la nuanțe de brunuri și griuri albastrii, cărora artista le suprapune vitale întâlniri de complementare și concentrarea compozițională și coloristică în buchetul de esență solară. Densitatea pastei și așezarea tușelor pe pânză este atent urmărită, menită fiind să precizeze efectele de materialitate, transparențele, suprafețele mate sau lucioase, finețea, noblețea, duritatea sau fragilitatea obiectelor.

Într-un articol din acea perioadă din *Luceafărul* (1909), în schița biografică ce conține și o apreciere asupra creației de până în acel moment, Elena Popea este considerată: „o delicată pricepătoare a naturii și o îndemânată interpretă a diferitelor efecte de lumină”.⁴ Câțiva

ani mai târziu, în cronica expoziției „Tinerimii artistice” din 1914, sunt subliniate reușitele în privința „efectelor de lumină și ale nuanțării atmosferei”.⁵

Realizat tot cu o tușă consistentă, tabloul *Pahar cu flori*⁶ (ulei/pânză, 48 x 57 cm, semnat dreapta jos cu negru: Elena Popea, nedatat, nr. inv. 2388), are o compoziție simplă, în care motivul ocupă aproape în întregime suprafața lucrării. Culoarele reci, verde, alb verzui, alb albastrii, roz alburii, definesc o materie delicată, casantă, transparentă, de mare finețe: petale de flori, sticlă, porțelan. Tabloul a fost cumpărat de Muzeul Brukenthal în anul 1962, perioadă în care exista un mare interes pentru îmbogățirea colecției de artă românească în general și în special pentru cea din Transilvania, care să ofere o imagine complexă asupra fenomenului artistic din această provincie.⁷

Efectele cromatice, de reflexe și transparențe observate în natura moartă cu flori sunt reluate și amplificate în *Interior cu sfeșnic*⁸ (cat. nr. 2), o donație dintr-o colecție particulară sibiană din anul 1957, lucrare mai cunoscută datorită reproducerii de pe coperta monografiei dedicată artistei din Brașov de către Maria Dumitrescu. Gama rece, alburile sidefii cu a lor luminozitate specială, reflexele aurii ale flăcării de lumânare ce încălzesc și înveselesc atmosfera amintesc întrucâtva de cromatica luminos-strălucitoare a lucrărilor lui Raoul Dufy. Compoziția evidențiază masa aranjată de sărbătoare, intim, pentru două persoane, sub fereastra deschisă. Tonicul motiv pictural al buchetelor de flori potențează prin codul frumuseții vegetale, bucuria vitală a luminii de lumânare. Prin fereastra deschisă, sentimentul



Natură moartă cu sfeșnic
Muzeul Național Brukenthal Sibiu
Nr. inv. 1737
Cat. nr. 2

de armonie și optimism se extinde și comunică cu viața orașului redat sub forma unui citat de peisaj citadin în manieră post-impresionistă. Aceasta este atmosfera tablourilor în preajma cărora Francisc Șirato a remarcat, cu prilejul expoziției de la București din decembrie 1919, „fluiditatea” din desen și culoare, cu care (artista) reușește să surprindă „o realitate poetizată”.

*Peisajul din Bretania*⁹ (cat. nr. 17) din colecția Muzeului Național Brukenthal, poartă amprenta lecțiilor însușite de la conducătorul Școlii de pictură bretonă, Lucien Simon, model recognoscibil în insistența asupra rigurozității compoziționale, a echilibrului formelor și a unui anume tip de monumentalitate. Cele câteva detalii de caracterizare (ușile joase, zidul de împrejmuire, ferestrele cu obloane, vegetația care se aglomerează peste peretele ce delimitează curtea, ferestruicile podurilor, hornurile), creează un spațiu cu atmosferă intimă și plăcută, într-un adevărat experiment de culoare și lumină. Se evidențiază aici sensibilitatea pictoriței față de efectele de atmosferă, față de jocurile de lumină și reflexele acesteia. Paleta este ținută în tonuri de verde și brunuri, vibrant nuanțate. Pensulația, caracteristică tablourilor din această perioadă, este liberă, spontană, învăluind întreaga suprafață într-o vibrație proaspătă. Deși reține o notă de melancolie, motivul este străbătut în întregime de bucuria luminii.

Încă de pe acum se conturează abilitatea artistei de a folosi motivul doar ca pretext pictural, indiferent de geografia peisajului. Definitorie rămâne mereu sensibilitatea sa, trăirea personală a subiectului, forța expresivă pe care știe să o confere operei de artă care capătă în

acest fel individualitate și autonomie. Alexandru Busuioceanu identifică chiar o anume monotonie a interpretării și trăirii motivelor datorată faptului că ea precizează în lucrări mai puțin elemente definitorii ale realității vizibile, cât „viziunea sa interioară” asupra lumii „filtrată prin elaborările (sale) estetice”. Cu prilejul expoziției personale din Sala Dalles, din 1932, în care pictorița expunea o mare varietate de lucrări – portrete, naturi moarte, peisaje din Spania, Italia, Olanda, Franța, Ardeal – „artista nu descrie realitatea și nu ține să-i fie fidelă. (...) Natura (ii) oferă mai mult motive – le-aș numi mai degrabă rudimentare – pe care intuiția sa le prelucrează, le destramă și le recompune, despuindu-le de elemente obiective și creîndu-le complexități noi de culoare și de spațiu, pentru a ajunge la imagini derivate, din care aflăm mai mult lumea dinăuntru decât lumea din afară a artistei. De aceea sunt atât de asemănătoare aceste priveliști în care cerul și lucruri nordice se răsfrâng la fel ca cele sudice, ca într-un singur caleidoscop colorat, care nu e altul decât ochiul pictoriței.”¹⁰

În această etapă, care se plasează după Primul război mondial, Elena Popea, aflată din nou în Franța, abordează tot mai frecvent în creația sa peisajul breton pe care îl prelucrează într-o interpretare personală. Peisajul devine genul său predilect de exprimare, motivele predominante fiind țărmurile mării, porturile, satele pescărești, procesiunile religioase, uneori portrete individuale, dar mai ales de grup, tratate într-o manieră personală.¹¹

Compoziția *Ceremonie religioasă*¹² (cat. nr. 9) se înscrie într-o serie de lucrări având ca subiect procesiunile, evenimente care au exercitat



**Ceremonie
religioasă**
Muzeul
Național
Brukenthal
Sibiu
Nr. inv. 2412
Cat. nr. 9

o impresie puternică asupra pictoriței române, prin modul specific de manifestare a credinței, prin autenticitatea și profunzimea sentimentelor exprimate de coloanele de credincioși. Prezența firească și frecventă în peisajul breton, ele au constituit motivul pânzelor numeroșilor artiști bretoni sau străini care au lucrat în această provincie la sfârșitul secolului al XIX-lea și începutul celui următor.¹³ Seria procesiunilor debutează la începutul deceniului al treilea al secolului, determinând în arta Elenei Popea o amplificare

a accentelor dramatice. În abordarea acestei tematici este pregnantă influența lui Lucien Simon și a pictorilor bretoni membri ai „Bande Negre” (*Bande noire*), mai mult decât în alte lucrări. Tabloul este realizat prin utilizarea contrastelor la nivelul compoziției, al desenului și al cromaticii. Primul plan pare să includă privitorul în coloana de credincioși prin reprezentarea unui grup de femei, vag individualizate, redată doar de la șolduri în sus, îndreptându-se înspre „ieșirea din cadru”. Nota dramatică e obținută prin sentimentul mistic

emanat de întreg cortegiul care se insinuează în peisaj – de-a lungul drumului, într-o atitudine extatică, aparent domoală, dar tensionată – dublat de încordarea și forța elementelor naturii. Contrastul alb–negru din descrierea veșmintelor grupului de oameni e potențat de sonoritățile grave din involburarea cerului, redat în tușe largi, în care se dizolvă coroana întunecată a unui copac, și pe care se profilează pânda roșie a unui steag de procesiune creând cel mai puternic accent cromatic al lucrării. Atmosfera dramatică a tabloului evocă de pildă *Procesiunea la Penhors*¹⁴ (cunoscută și sub denumirea *Procesiune în timpul unei furtuni*) din creația lui Lucien Simon. Pictorul plasează coloana de credincioși într-un peisaj la malul mării și acordă mai mare importanță desfășurării în adâncime a șirului. Ceea ce este comun celor două compoziții este însă suprapunerea exaltării mistice a oamenilor cu atmosfera tulburătoare a naturii gata să se dezlănțuie și confruntarea, susținută și la nivel cromatic, dintre forța emanată de comunitatea umană, care supraviețuiește în condițiile aspre datorită credinței, și ostilitatea elementelor naturii. Acest rol al forțelor naturale de a secunda sau de a potența atmosfera grupurilor umane în timpul rugăciunilor și al procesiunilor apare pregnant și în lucrările cu subiecte similare din creația lui Louis Garin, Mathurin Méheut sau Ernst Pierre Guérin.¹⁵ Ignorarea intenționată a caracterizărilor individuale intensifică forța masei de oameni în ansamblul ei, prin împărtășirea acelorași privațiuni, acelorași credințe străvechi, acelorași legi ale pământului și aceluași destin. Importanța pe care Elena Popea o acordă structurii compoziționale – atât în această lucrare cât și în

tablouri și desene cu tematică diferită – o apropie din nou de principiile artei lui Lucien Simon, care susține ideea unei picturi fundamentate pe compoziție și abia într-un plan secund, pe culoare.

Modul specific de tratare a portretelor de grup, este specific și în tabloul *Familie de valoni*,¹⁶ (cat. nr. 37) o achiziție a Muzeului din anul 1968. Așezate într-un prim plan accentuat, personajele se prezintă ca o unitate mai degrabă decât ca individualități alăturate. Siluetele sunt monumentalizate, iar formele sunt simplificate potențând eficiența semnului grafic. Sumarele detalii de costum confirmă identitatea etnică a membrilor acestei familii, iar lejeritatea și spontaneitatea cu care sunt descrise figurile aduc o notă ușor amuzantă atmosferei. Ritmica dispunerii formelor și a culorilor, pensulația lejeră, fugitivă creează o atmosferă ludic dinamizată. Maniera impozantă în care sunt redată cele două femei vine să confirme importanța lor tradițională în familie și comunitate, iar supradimensionarea mâinilor constituie un simbol al muncii, al trudei zilnice pentru supraviețuire.

Ca și în cadrul celor două lucrări anterior prezentate, compoziția în peisaj achiziționată dintr-o colecție sibiană în anul 1957, *Femeie cu capră*¹⁷ (cat. nr. 38) probează preluarea din lecția lui Lucien Simon, atât a unor elemente de limbaj plastic, cât și îmbogățirea cadrului tematic.

Plasate central, personajele sunt doar prezențe, nu protagoniști în cadrul compoziției. Statura sculpturală a femeii se impune pregnant în ansamblul peisajului aspru, arid. Ea pare un produs firesc al țărmlui stâncos, silueta ei și a animalului se integrează perfect în atmosfera

locului, sunt o rezultantă a acestuia, iar mișcarea naturii prinde în ritmul ei și dinamica celor două personaje. Popea adoptase această modalitate de a prezenta omul într-o strânsă legătură cu natura în perioada bretonă sub influența acelor scene ale culegătoarelor de cartofi sau strângătoarelor de snopi din pictura lui Lucien Simon, Camille Godet și chiar ale oamenilor mării din lucrările lui Jean-Julien Lemordant.¹⁸ Interesant element al compoziției este cerul care acoperă jumătate din spațiul lucrării. Norii grei, realizați în tușe păstoase, sunt redați într-o pastă mai groasă decât cea folosită în reprezentarea solului, elementelor de arhitectură sau personajelor, creând un ciudat efect de aerare a spațiului terestru și îngreunare a celui celest. Vântul, care alungă norii, flutură fusta femeii și întunecă zarea, pare să fie personajul principal al acestui tablou, prin efectul dinamic asupra ansamblului imaginii.

Exegeții operei Elenei Popea au notat rolul însemnat al contactului cu opera și îndrumările pictorului André Lhote (1885-1962), în maturizarea personalității ei. După anul 1922, influența artistului francez aduce în opera pictoriței românce o mai mare disciplină formală, un anume dramatism și o expresivitate accentuată, rezultate dintr-un proces de esențializare, de epurare a accidentalului, într-o abordare definită cu termenul de „cubism îmblânzit”.¹⁹ În *Țărancă cu cofe*,²⁰ (cat. nr. 32) una dintre cele mai reușite și binecunoscute lucrări din creația artistei încadrabilă cronologic anilor 1922-23, remarcăm preocupările sale pentru probleme de construcție geometrică, deformări perspective și efecte decorative, într-o formulare de un anume sintetism. Surprinzând aspectele insolite ale mediului rural,

subiect în vogă în pictura românească a anilor '20-'30, pictorița este atentă la intervențiile luminii, la gradațiile ei subtile și vibrante concretizate în construcția obiectelor, a răsfrângerilor de reflexe pe suprafața lor, precum și la redarea materiei și a valorilor tactile ale acesteia. Suprimarea detaliilor și dispunerea maselor după o severă logică arhitecturală, ritmarea compozițională și recompunerea ansamblului din elementele dispartate ale recuzitei inițiale descompuse cu respectarea formală a realității, cerebralitatea construcției sunt „îmblânzite” și poetizate de vibrantele acorduri cromatice și de lirismul trăirii afective. Diluările pastei, specifice acestei etape, nu afectează în vreun fel soliditatea construcției și forța expresiei, fiind susținute de un grafism puternic ce fragmentează suprafețele colorate impunându-le forme clare. Ca și maestrul francez, ea nu renunță la figurativ și nu metamorfozează / anamorfozează forma până la redarea simultană din mai multe puncte de observație și în viziunea sincronizată a oglinzilor paralele, a cristalelor, recompunând imaginea în unghiuri ascuțite și fațete inegale, așa cum o găsim la pictori cubiști ca Braque.

Monumentalizarea personajului și a recuzitei specifice mediului rural amintește de lucrările de factură „specific națională” din creația lui Theodorescu-Sion, artist cu care creația Elenei Popea a fost uneori asemănată.

Perioada olandeză a operei ei debutează în anul 1928, alăturând preocupărilor constructive fluiditățile atmosferice specifice acestui spațiu. Lucrare caracteristică pentru această nouă tendință, *Târgul* (de flori) a fost achiziționat de Muzeul Brukenthal în anul 1970.²¹ În plan central,



Țărană cu cofe
Muzeul Național
Brukenthal Sibiu
Nr. inv. 2180
Cat. nr. 32



Case vechi din Olanda
Muzeul Național
Brukenthal Sibiu
Nr. inv. 2193
Cat. nr. 41

trei femei cu coșuri cu flori, sunt schițate sumar într-un grup, fiind redade astfel încât capătă o notă monumentală prin formele masive, racursiul ușor de jos în sus și apropierea de primul plan. Recunoaștem aici acea tendință către sculptural, bine precizată de Petru Comarnescu cu doi ani mai devreme, cu prilejul expoziției de la Ateneul Român (noiembrie 1926). Personajele sunt plasate pe un peisaj ale cărui elemente arhitectonice sunt redade din unghiuri surprinzătoare, ce le fac pe cele laterale diforme și lipsite de stabilitate. Remarcăm și aici folosirea grafismului, prin creionarea siluetelor suprapuse fundalului colorat. Lumina pe care reușește să o prindă în pânză „cântă lovindu-se de case, ca de niște clape de pian”, după cum aprecia critica vremii.²²

Case vechi din Olanda (cat. nr. 41) – achiziție dintr-o colecție clujeană din anul 1962 – este un exemplu de tratare în grafism și culoare, cu stilizarea detaliilor până la sugestie.²³ Compoziției ordonate pe o diagonală îi este imprimat un ritm susținut de succesiunea fațadelor și a umbrelor lor, ce se reflectă în pavajul ud. Suprafața acordată cerului este foarte redusă, apărând ca un fragment de fundal, dar și așa este reprezentat tot într-o mișcare învolburată, întunecat și amenințător. Dinamica acestei imagini arhitecturale, expresivitatea pe care o incumbă și felul în care este decupat motivul, amintește întrucâtva de peisajele cu canale berlineze ale lui Erich Heckel. Nici preferințele cromatice pentru albastru și verde nu sunt străine de opțiunile membrilor grupului „Die Brücke” (chiar dacă intensitatea culorii este mult mai scăzută), dar ele pot fi regăsite și în selecția cromatică a unui Maurice Vlaminck, fauvul francez cu care Elena

Popea a fost uneori asemănată. Olanda cu peisajul ei geografic și uman, se regăsește frecvent în peisajele și compozițiile artistei, nu de puține ori prezentate pe simeza sălilor de expoziție din „Țara lalelelor”.²⁴ Peisajul Olandei este sursa de inspirație și pentru lucrarea *Pod din Olanda* (cat. nr. 40) – o achiziție a muzeului din anul 1970.²⁵ Dezvoltată pe adâncime, cu o deschidere îngustă, lucrarea amintește de naturile statice în fereastră și cu peisaj citadin brașovean ale lui Hans Eder. Ghivecele cu flori din primul plan, cu pronunțat efect decorativ, vin să întărească ideea că vederea este surprinsă de la o fereastră. Preferința pentru flori din familia cactusului îl evocă din nou pe Hans Eder și simbolistica elementelor vegetale din creația acestuia. Efectul decorativ revine în planul superior, în grafia accentuată cu care sunt desenate, sumar, delicat, elementele de arhitectură. Cerul ne surprinde, ca în multe alte lucrări ale artistei, prin consistența nefiresc de materială pe care o are în comparație cu materialitatea clădirilor, de exemplu. La o privire rapidă, compoziția pare o aglomerare de obiecte grupate aleatoriu, fără legătură reală între ele, ci întrunite prin voința pictoriței, ca într-o natură statică, situând tabloul din punct de vedere stilistic la limita unui experiment ce trece prin neoprimitivism, sintetism, post-impresionism și cubism.

Multe dintre creațiile Elenei Popea sunt realizate în preajma mării, dar cu toate acestea elementul acvatic ocupă rareori un loc important ca motiv pictural de sine stătător. *Peisajul din Italia*²⁶ (cat. nr. 43) este realizat în primii ani ai deceniului al treilea, perioadă în care călătoriile în Italia și Spania îmbogățesc substanțial motivele



**Peisaj marin cu
bărci**
Muzeul
Național
Brukenthal
Sibiu
Nr. inv. 2504
Cat. nr. 33

abordate în creația sa.²⁷ Contactul cu țările sudice aduce o diminuare a accentelor constructive, o nouă luminozitate și o „aerare a suprafețelor” din peisaje. Aceasta nu înseamnă că formele se dizolvă în culoare ca la impresioniști, ci ele își păstrează întru totul consistența prin contururile clar delimitate, revendicându-se mai degrabă din lecția cézanniană. Astfel, insula Murano este văzută ca un ansamblu arhitectonic tratat într-o grafie gracilă, care anulează rigiditatea construcțiilor, conferindu-le eleganță și zveltețe. Elementul acvatic și cel atmosferic sunt menite aici să contrasteze cu soliditatea celui terestru și mai ales cu duritatea construcțiilor ce amplifică elementul de contrast și focalizează punctul de interes al compoziției. Dinamismul imaginii este

obținut prin pensulația agitată, liberă, rapidă, prin reflexele și oglinzirile apei, prin freamătul cerului.

*Peisaj marin cu bărci*²⁸ (cat. nr. 33) este o altă marină din creația Elenei Popea, achiziționată de Muzeul Brukenthal în anul 1968, dintr-o colecție particulară din București. Construcția ei amintește de remarcă cronicarului expoziției din Londra, din februarie-martie 1927, conform căruia artista din Brașov este „(...) un inteligent urmaș al lui Cézanne, fără a-și prejudicia propria personalitate (...). Operele sale au o cumpătare care se datorează perfecte înțelegeri a metodei adoptate. Fiind o coloristă reală știe să folosească culoarea sa în mod constructiv”.²⁹ Elementul de stabilitate – orizontala prim-planului terestru – este susținut

de fâșia de pământ a malului opus, dar vântul, mișcarea apei și a aerului sunt motivele acestei marine, iar raportul de materialitate între stâncă, mare și aer, este din nou, paradoxal, în favoarea celor două din urmă – în pofida insistenței asupra rocilor masive din registrul inferior.

Prin analogia cu alte lucrări ale perioadei călătoriilor din Danemarca și Norvegia din 1935, înscriem acestor ani un *Peisaj de munte* (ulei/ pânză, 48 x 65 cm, semnat dreapta jos cu negru: Elena Popea, nedatat, nr. inv. 1935) intrat în colecția muzeului în anul 1957, ca achiziție dintr-o colecție particulară din Sibiu.³⁰ Artista suprapune până la identificare mineralul și vegetalul, într-o cromatică bazată pe nuanțări de verde și griuri albastrii surdinizate specifice acestei etape în care paleta de culori devine mai sobră și mai rece. Elemente vegetale, de arhitectură, forme geologice sunt făcute din aceeași materie, sunt scufundate în aceeași ceață contopitoare, absorb și reflectă în același fel lumina. Pictorița înlătură – de fapt atenuează – claritatea tabloului din natură, păstrând doar „drama luminii, a culorii, a mișcării”.

Deși nu face parte din colecția muzeului, amintim aici una dintre lucrările aflate în expoziție, în care Elena Popea alege motive transilvane: *Peisaj din Bucegi* (cat. nr. 29), o piesă inedită, păstrată într-o colecție particulară din Brașov,³¹ în care atenția artistei se îndreaptă înspre valorificarea structurilor minerale și a întâlnirii lor cu cele vegetale. Mineralitatea domină registrul median și superior, iar lumina evidențiază spectaculozitatea reliefului accidentat și abrupt. Spectatorul contemplă uimit structura densă, dură a ultimului registru al peisajului,

în care geologicul își afirmă din plin vigoarea dramatică. Culoarea locală e înlocuită cu culoarea autonomă, iar „principiul tabloului” este armonia cromatică. Expresia rezultă din aranjarea, din alternarea și suprapunerea suprafețelor colorate. Cromatica lucrării este menținută în nuanțe de verde și albastru – culori cu o mare capacitate de concentrare – care oscilează între cald și rece în tonuri care se întrepătrund sau se exaltă reciproc, dând naștere aceluși aspect de smalt, de email atât de frecvent invocat în legătură cu pictura Elenei Popea, care a dus la plasarea ei în sfera de influență a membrilor „Școlii de la Chatou”, André Derain și Maurice Vlaminck. Efectele obținute prin forma arborilor cu coroanele zdrențuite și crengile rupte sunt accentuate, așa cum face deseori Elena Popea, prin cele ale norilor amenințători gri, de consistență compactă. Similitudinile dintre modalitățile ei de exprimare și cele ale lui Vlaminck, sunt remarcate cu prilejul unei expoziții de la Paris din 1930, de pe Quai de Conti, intitulată: „Venise – Amsterdam”, iar cronicarul de la *Paris Presse*, insistă mai ales asupra originalității ei: (artista) „rămâne foarte personală și foarte româncă”.³² Cu toate acestea din perspectiva lucrărilor din creația Elenei Popea care sunt cunoscute în colecții muzeale și particulare din România, asemănarea cu creația lui Maurice Vlaminck pare forțată, în primul rând din punctul de vedere al intenției demersului artistic. Considerăm, în acest sens îndreptățită remarca criticului Tudor Octavian, care presupune existența unor lucrări de o foarte bună calitate artistică, probabil în colecții din străinătate neidentificate până la această dată, amintind și existența unui număr foarte mic de piese din

creația artistei pe piața de artă din România.³³

Tablourile realizate la Bran marchează multe dintre popasurile în țară ale artistei, lucrări care o însoțeau apoi, pe drumurile europene, devenind constante ale expozițiilor sale. Colecția Muzeului Brukenthal nu deține nici unul dintre numeroasele peisaje de la Bran „(...) pline de asprimi și de nostalgie” – cum îi plăcea să le numească,³⁴ doar un *Interior*³⁵ din castel (cat. nr. 23). Motivul ales – un colț de odihnă cu un divan și un fotoliu într-o nișă, între arcade, sub un ochi de fereastră – se definește ca un spațiu de mare intimitate, construit prin ușoare simplificări și geometrizări, în culori calde care mărturisesc despre relația de confort care se stabilise între artistă și acest spațiu. Tabloul provine dintr-o achiziție din colecția Veturiei Ghibu din anul 1956, care îl cumpărase direct de la artistă în urma Expoziției de la Cluj din 1924-1925. O a doua lucrare reprezentând un interior dintr-o biserică de această dată, datează din incandescența întâlnire cu peisajul spaniol a anului 1932. *Interiorul de biserică* (cat. nr. 49) este însă o lucrare mai puțin semnificativă – rămasă în stadiul de eboșă –, care constituie totuși o probă pentru nota tot mai accentuat decorativă și grafismul lucrărilor din această perioadă.

Echilibrată compozițional și cromatic fără excese, fără provocări, având ca motiv o biserică (de proveniență necunoscută) este și lucrarea *Peisaj* (cat. nr. 44).³⁶ Creionarea câtorva detalii vegetale pe un fond colorat este o manieră de lucru pe care am mai evidențiat-o și în alte cazuri. Forța orizontalei compoziționale induce un sentiment profund de liniște, în care singurele sonorități sunt verticalele ploilor. Lucrarea a fost

achiziționată de Muzeul Brukenthal în anul 1970, dintr-o colecție particulară din București.

Prin capacitatea de esențializare a mesajului artistic, se remarcă un alt tablou cu subiect transilvănean: *Munteanca*.³⁷ Este una dintre lucrările cele mai apropiate de concepția cubistă. Figura muntencei e în umbră și aproape „caricaturată” á la Picasso, iar culoarea are alternanțe de umbră-lumină (alburi) ce se desfășoară ritmic pe orizontală, cvasi-paralel, fapt ce conferă ansamblului exact acel caracter de imagine reconstruită din fragmentarea recuzitei inițiale. Redarea reliefului montan de fundal reia și amplifică liniile frânte, formele angulare în conformație cristalină. Cromatica revine la preferința pentru albastru și verde, mult înviorate de combinația cu roșu și intervențiile pe spații ample ale albului.

Celelalte compoziții cu țărani din colecție mizează tot pe efectul de monumentalitate. Simplificarea formelor este și aici un mijloc de esențializare, dar jocul de compunere / descompunere ce definește abordarea de tip cubist nu mai poate fi identificat: *Grup de țărani*³⁸ (ulei/carton, 25 x 20 cm, semnat dreapta jos cu brun: Elena Popea, nedatat, nr. inv. 2229), *Grup de țărani în jurul unei fântâni*³⁹ (ulei/pânză, 59,5 x 82 cm, semnat stânga jos cu negru: E. Popea, nedatat, nr. inv. 2273), *Țărani la târg*⁴⁰ (ulei/carton, 34 x 26,5 cm, semnat stânga jos cu creion negru, zgâriat în culoare: Elena Popea, nedatat, nr. inv. 2497), *Țărani la târg, iarna*⁴¹ (ulei/carton, 21 x 27 cm, semnat dreapta jos cu creion negru: E. Popea, nedatat, nr. inv. 2498), toate achiziții ale muzeului, din deceniul șapte. Remarcăm, în schimb, alinierea personajelor în primul plan ca

În cazul frizelor decorative, căci perspectiva este la Elena Popea o problemă de opțiune și de multe ori, ca și adâncimea, este subordonată suprafeței. Alexandru Busuioceanu o numește „perspectivă arbitrară, un plan fluid și nedefinit înapoia lucrurilor, care suprimă convergențele obișnuite ale opticii și creează fondul iluzoriu și obiectiv”⁴² al imaginii. În tablourile cu temă țărănească în special, artista cultivă cu predilecție o trăsătură lirică a locurilor evocate, care s-ar putea numi „simbolica perspectivei”, înlocuind „perspectiva optică” prin – ceea ce Aurel Broșteanu numea „perspectiva spiritului”.⁴³ Elementele scenografice se aglomerează în primul plan sporind nota de monumentalitate a dialogului dintre personaje și mediul pe care îl populează și în modul de tratare a temei descoperim, așa cum am observat deja, înrudirea cu abordarea subiectului de către pictorii „specificului național”, în special de către I. Theodorescu-Sion. Descompunerea cromatică în regim de luminiscentă vibratorie și orientarea pe unghiuri ascuțite cu deschideri diferite a personajelor în costume populare, creează un efect dinamic accentuat de compunerea circulară a grupului de personaje înălțată de sculptura care ornamează fântâna, în *Grup de țărani în jurul unei fântâni*.

Autoportretul – adevărată probă a sincerității și viziunii despre eul propriu – este în genere abordat de artiști într-o ambiguitate ce alătură deseori introspecția severă, diverselor attribute și aspecte ale personalității. Mai puțin conformist, *Autoportretul*⁴⁴ (ulei/pânză, 45 x 36,2 cm, semnat dreapta jos cu creion negru peste culoare: Elena Popea, nedatat, nr. inv. 2249). Elenei Popea pare să se joace cu specificul genului de a

reda cât mai fidel sau / și mai sugestiv realitatea propriei înfățișări, completată cu elemente fizionomice caracterizatoare. În tușe de culori vesele artista își compune un *Autoportret*⁴⁵ – pe care îl consideră doar un studiu, realizat probabil la începutul deceniului al treilea –, din al cărui mod de reprezentare mai mult decât din informația grafică, recunoaștem trăsăturile remarcate de contemporanii săi: veselă, temperamentală, comunicativă, modestă, înzestrată cu umor și tinerețea spiritului.

Elena Popea dovedește forța temperamentului său artistic și modernitatea viziunii prin adoptarea unor soluții formale de esență cerebrală, dar pare să scadă din puritatea mesajului prin suprapunerea unor emoții, tensiuni sau impulsuri afective. Renunțarea la încadrarea strictă în preceptele unui singur curent și „scăderile” datorate insinuării elementului emoțional sunt mai degrabă dovezi ale originalității sale, ale tentației de a experimenta diferite modalități de exprimare ca urmare a contactelor multiple cu arta contemporană, a modului său de a picta, cu poftă și dexteritate, fără preconcepții culturale și fără presiunea rețetelor și, nu în ultimul rând, a componentei feminine a talentului și viziunii sale artistice. Elena Popea se înscrie astfel în rândul pictorilor români cu disponibilitate spre modernitate și experimente plastice originale, cu receptivitate la noutatea asimilată în viziune personală. Valoarea prestației sale artistice aproape uitată acum, este confirmată de succesul din timpul vieții – de participările la numeroase expoziții în țară și în străinătate, la Salonul Independenților de la Paris din 1924 și 1926, la Expoziția de artă românească veche și modernă

de la Muzeul Jeu de Paume din Paris (1925), de premiul obținut la concursul „Paillard” din același an, de expozițiile personale deschise la Galeria Claridge din Londra în 1927 și revenirea la Paris cu o personală în 1928, de numeroasele prezențe publice de la Haga, Amsterdam, Bruxelles, Praga etc. și aprecierea criticii.

Expoziția care i se dedică acum își propune de aceea să reconfirme și să reliefeze complexitatea personalității artistei, varietatea modalităților sale de exprimare prin diversitatea genurilor, motivelor, soluțiilor stilistice și tehnice, receptarea influențelor modernității europene și capacitatea de a rămâne originală. Nu în ultimul rând, dorim să contribuim prin această expoziție la reconfigurarea locului (azi încă modest), pe care Elena Popea îl ocupă în cadrul artei românești interbelice și în istoria artei românești în genere, un loc ce ar trebui să fie alături de ceilalți pictori importanți ai epocii, ca Cecilia Cuțescu-Stork, Magdalena Rădulescu, Rodica Maniu, Samuel Mütznér, Rudolf Schweitzer-Cumpăna, Ion Theodorescu-Sion ș.a.

NOTE

¹ Mircea Eliade, *Profetism românesc*, II, București, 1990, pp. 31-32.

² Maria Dumitrescu, *Elena Popea*, București, 1969; Negoită Lăptoiu, *Elena Popea*, în vol. „Incursiuni în plastica transilvănească”, Cluj-Napoca, 1981, pp. 150-156; Amelia Pavel, *Pictura românească interbelică, un capitol de artă europeană*, București, 1996; Ioana Vlasu, *Anii '20. Tradiția și pictura românească*, București, 2000.

³ *Vas cu flori și carte*, ulei/pânză lipită pe carton, 52 x 37,8 cm, semnat stânga jos în creion: E. Popea, nedatat, MNB Sibiu.

⁴ A.B., *Elena Popea*, în „Lucafăru”, VIII, nr. 16-17, 15 august - 1

septembrie 1909, p. 585.

⁵ D. Iov, *Dela „Tinerimea artistică”*, în „Lucafăru”, XIII, nr. 12, 16 iunie 1914, p. 372.

⁶ *Pahar cu flori*, ulei/pânză, 48 x 57 cm, semnat dreapta jos cu negru: Elena Popea, nedatat, MNB Sibiu.

⁷ Iulia Mesea, *Etape ale formării colecției de pictură românească a Muzeului Brukenthal*, în „Cumidava. Studii și Comunicări”, Muzeul de Istorie Brașov, 2001, pp. 85-93.

⁸ *Natură moartă cu sfeșnic*, ulei/pânză, 80 x 63 cm, semnat dreapta jos cu brun: Elena Popea, MNB Sibiu; Maria Dumitrescu, *op. cit.*, repr. p. 9; Maria Chira, Gheorghe Mândrescu, *Elena Popea* (catalog de expoziție), Muzeul de Artă Cluj-Napoca, 1975, p. 38, nr. cat. 43, repr. IV; *Ghidul Galeriei de Artă a Muzeului Brukenthal*, Sibiu, 1975, p. 26.

⁹ Elena Popea, *Peisaj din Bretania*, ulei/pânză maruflată pe carton, 62 x 45 cm, semnat stânga jos, cu negru: „E. Popea”, nedatat, MNB, Sibiu; Maria Chira, Gheorghe Mândrescu, *op. cit.*, nr. cat. 58, p. 40; Iulia Mesea, *Peisagiști din sudul Transilvaniei între tradițional și modern (Sfârșitul secolului al XVIII-lea – mijlocul secolului al XX-lea)*, teză de doctorat, Universitatea Babeș-Bolyai, Facultatea de istorie filosofie, Cluj-Napoca, 2008; Eadem, *Restituiri: Elena Popea - lucrări cu tematică peisagistă (colecția Muzeului Național Brukenthal, a Muzeului de Artă Brașov și în deținere privată)*, în „Brukenthal Acta Musei”, IV.2, 2009, p. 457.

¹⁰ Alexandru Busuioceanu, *Elena Popea*, în vol. „Scrieri despre artă”, București, 1980, pp. 132-133.

¹¹ Mircea Zăciu, *Elena Popea*, în „Tribuna Sibiului”, VIII, nr. 48, 26 noiembrie 1964, p. 11.

¹² *Ceremonie religioasă*, ulei/carton, 39 x 46 cm, semnat stânga jos cu creion negru: Elena Popea, nedatat, MNB Sibiu, nr. inv. 2412; Maria Dumitrescu, *op. cit.*, repr. nr. 15; Maria Chira, Gheorghe Mândrescu, *op. cit.*, nr. cat. 50, p. 40, Iulia Mesea (coord.), *Pictori din Transilvania în centre artistice europene*, Sibiu, 2007, repr. p. 116, Eadem, *Peisagiști...*; Eadem, *Restituiri...*, 458, repr. nr. 3.

¹³ *La Muse bretonne: Collection du Musée de Beaux-arts de Rennes de 1850 à 1950*, Musée de Beaux-arts de Rennes, 2000, pp. 53-63.

¹⁴ <http://www.artnet.com/artist/650235/lucien-simon.html>.

¹⁵ *La Muse bretonne...*, pp. 61-62, 73-75.

¹⁶ *Familie de țărani valoni*, ulei/pânză, 66,3 x 49,5 cm, semnat dreapta jos cu negru, peste culoare: Elena Popea, nedatat, MNB Sibiu, nr. inv. 2496; Maria Chira, Gheorghe Mândrescu, *op. cit.*, nr. cat. 127, p. 47.

¹⁷ *Femeie cu capră*, ulei/carton, 53,5 x 36, 7 cm, semnat dreapta jos cu negru: Elena Popea, nedatat, MNB Sibiu; Iulia Mesea,

Restituiri...., p. 458, repr. nr. 4.

¹⁸ *La Muse bretonne....*, pp. 44-46, 61, 133, 139.

¹⁹ Maria Dumitrescu, *op. cit.*, p. 10.

²⁰ *Țărancă cu cafe*, ulei/pânză, 80 x 61 cm, nesemnat, nedatat, MNB Sibiu; Viorica Andreescu, *Însemnări despre o pictoriță călătoare*, în „Studii și Cercetări de Istoria Artei”, seria artă plastică, tom 15, nr. 1, 1968, p. 61; Maria Dumitrescu, *op. cit.*, p. 13, 31, repr., nr. 17; Maria Chira, Gheorghe Mândrescu, *op. cit.*, p. 50, nr. cat. 156; Iulia Mesea, *Pictori din Transilvania ...*, nr. cat. 187, repr. p. 117, Erwin Kessler (curator coordonator), *Culorile avangardei, Arta în România 1910-1950*, repr. p. 156.

²¹ *Târg*, ulei/carton, 32 x 41 cm, semnat dreapta jos cu brun: E. Popea, nedatat, MNB Sibiu; Maria Chira, Gheorghe Mândrescu, *op. cit.*, nr. cat. 68, p. 41; Iulia Mesea, *Restituiri....*, p. 459, repr. nr. 468.

²² Apud Mircea Zăciu, *op. cit.*, p. 11.

²³ *Case vechi din Olanda*, 60,4 x 47,5 cm, semnat dreapta jos cu creion negru: E. Popea, nedatat, MNB Sibiu; Viorica Andreescu, p. 60, repr. nr. 5; Maria Dumitrescu, *op. cit.*, pp. 13, 31, repr. nr. 21; Maria Chira, Gheorghe Mândrescu, *op. cit.*, nr. cat. 133, pp. 48, 50; Iulia Mesea, *Peisagiști...*; Eadem, *Restituiri....*, p. 459, repr. nr. 6.

²⁴ Alexandru Busuioceanu, *Arta românească în Olanda*, în vol. „Scrieri despre artă”, București, 1980, pp. 105, 108.

²⁵ *Pod din Olanda*, ulei/carton, 33 x 24 cm, nesemnat, nedatat, MNB Sibiu; Maria Chira, Gheorghe Mândrescu, *op. cit.*, nr. cat. 131, p. 48; Iulia Mesea, *Peisagiști...*; Eadem, *Restituiri....*, p. 459, repr. nr. 7.

²⁶ *Peisaj din Italia*, ulei/carton, 26 x 65 cm, semnat dreapta jos cu gri: E. Popea, nedatat, MNB Sibiu, nr. inv. 2640; Maria Chira, Gheorghe Mândrescu, *op. cit.*, nr. cat. 197, p. 56; Iulia Mesea, *Peisagiști...*; Eadem, *Restituiri....*, p. 460, repr. nr. 8.

²⁷ Micea Zăciu, *op. cit.*, p. 11.

²⁸ *Peisaj marin cu bărci*, ulei/pânză, 54 x 80,5 cm, semnat dreapta jos cu brun: E. Popea, nedatat, MNB Sibiu; Viorica Andreescu, *op. cit.*, repr. 8; Maria Chira, Gheorghe Mândrescu, *op. cit.*, p. 50, nr. cat. 116, p. 46; *Ghidul Galeriei de Artă a Muzeului Brukenthal*, 1975, p. 26, repr. p. 130; Iulia Mesea, *Peisagiști...*; Eadem, *Restituiri....*, p. 460, repr. nr. 9.

²⁹ Citate din Emil Botiș, *Scrisoare din Paris, O vizită la Elena Popea*, în „Patria”, Cluj, 29 decembrie 1928, apud Negoită Lăptoiu, *op. cit.*, p. 153.

³⁰ Elena Popea, *Peisaj*, ulei/pânză, 48 x 65 cm, semnat dreapta jos cu negru: Elena Popea, nedatat, MNB Sibiu, nr. inv. 1935; Maria Dumitrescu, *op. cit.*, 1969, cat. nr. 23, p. 31, repr. nr. 23. Pentru

analogia cu lucrări din perioada călătoriilor din țările nordice din 1935, vezi reproducerea *Peisajului nordic*, Mircea Deac, Tudor Octavian, *300 de pictori români. Dicționar de pictură românească modernă*, București, 2007, p. 222.

³¹ Elena Popea, *Peisaj din Bucegi*, ulei pe carton, 50 x 66 cm, semnat dreapta jos cu negru: Elena Popea, nedatat, colecție particulară, Brașov.

³² „Paris Presse”, apud Micea Zăciu, *op. cit.*, p. 11.

³³ Tudor Octavian, *Elena Popea (1879-1941)*, în „Ziarul de Duminică” (suplimentul cultural al *Ziarului Financiar*), 12 decembrie 2002.

³⁴ Broșteanu, *op. cit.*, p. 102.

³⁵ *Interior din Castelul de la Bran*, ulei/carton, 49 x 65,5 nesemnat, nedatat (cca. 1924), MNB Sibiu; Maria Dumitrescu, *op. cit.*, 1969, repr. nr. 30; Maria Chira, Gheorghe Mândrescu, *op. cit.*, nr. cat. 159, p. 51.

³⁶ Elena Popea, *Peisaj din Ardeal*, ulei/carton, 50 x 65 cm, semnat dreapta jos cu negru: E. Popea, nedatat, MNB Sibiu, nr. inv. 2692; Chira, Mândrescu, *op. cit.*, nr. cat. 56, p. 40. Lucrarea figurează în colecție sub titlul *Peisaj din Ardeal*. Arhitectura redată indică însă un alt spațiu la care ar trebui raportată. Acest tip de confuzie legată de motivele picturii Elenei Popea nu este singular, o lucrare cu titlu similar, dar care nu este în spațiul transilvănean există și în colecția Muzeului de Artă din Brașov.

³⁷ *Munteancă*, ulei/pânză, 65 x 48 cm, nesemnat, nedatat, MNB Sibiu, nr. inv. 2649; I. Jianu, *Expoziția Elena Popea*, în „Rampa”, 22 octombrie 1930; „Gândirea”, an X, nr. 10, 1930; Maria Dumitrescu, *op. cit.*, P. 14; Maria Chira, Gheorghe Mândrescu, *op. cit.*, nr. cat. 161, p. 51; *Confluente....*, nr. cat. și repr. 174, p. 174; Iulia Mesea, *Peisagiști...*; Eadem, *Restituiri....*, p. 463.

³⁸ Maria Dumitrescu, *op. cit.*, p. 13, 31, repr. nr. 4; Maria Chira, Gheorghe Mândrescu, *op. cit.*, nr. cat. 53.

³⁹ Dumitrescu *op. cit.*, 1969, repr. nr. 34; Maria Chira, Gheorghe Mândrescu, *op. cit.*, nr. cat. 193, p. 54.

⁴⁰ *Ibidem*, nr. cat. 55, p. 40.

⁴¹ *Ibidem*, nr. cat. 67, p. 41.

⁴² Alexandru Busuioceanu, *Elena....*, p. 133.

⁴³ Maria Chira, Gheorghe Mândrescu, *op. cit.*, p. 100.

⁴⁴ Maria Dumitrescu, *op. cit.*, repr., nr. 7; Maria Chira, Gheorghe Mândrescu, *op. cit.*, p. 39, nr. cat. 48.

⁴⁵ Notiță pe versoul tabloului: „un etude II”.

CATALOG



Vas cu flori
Muzeul Național Cotroceni
Nr. inv. 16/2-PR
Cat. nr. 4



Flori de cireș
Muzeul Județean
de Artă Prahova
„Ion Ionescu-Quintus”
Nr. inv. 319
Cat. nr. 5



Natură statică

Muzeul Județean
de Artă Prahova

„Ion Ionescu-Quintus”

Nr. inv. 317

Cat. nr. 6



Vas cu flori
Muzeul Național
Brukenthal Sibiu
Nr. inv. 2428
Cat. nr. 3

Procesiune în Franța
Muzeul de Artă Brașov
Nr. inv. 1982
Cat. nr. 11



Procesiune în Bretania
Muzeul Național de
Artă al României
Nr. inv. 4712
Cat. nr. 10





Peisaj din Bretania
Muzeul Național
Brukenthal Sibiu
Nr. inv. 2716
Cat. nr. 17



Bretone
Muzeul Național de
Artă al României
Nr. inv. 6614
Cat. nr. 15

Peisaj din Bretania
Muzeul de Artă Braşov
Nr. inv. 2131
Cat. nr. 8



Mesteceni
Muzeul de Artă Braşov
Nr. inv. 1983
Cat. nr. 7





Femeie cu capră
Muzeul Național
Brukenthal Sibiu
Nr. inv. 1965
Cat. nr. 38



Peisaj în Bretania
Muzeul Național de
Artă al României
Nr. inv. 29577/4980
Cat. nr. 53



Familie de țărani valoni
Muzeul Național
Brukenthal Sibiu
Nr. inv. 2496
Cat. nr. 37



Cap de față bretonă
Complexul Muzeal Național
„Moldova” Iași
Nr. inv. 1520
Cat. nr. 13



Bretania
Muzeul Național
de Artă al României
Nr. inv. 95.157/10.316
Cat. nr. 16

Bretonă

Muzeul Județean
de Artă Prahova
„Ion Ionescu-Quintus”
Nr. inv. 318
Cat. nr. 14



Copii de bretoni
Complexul Muzeal Național
„Moldova” Iași
Nr. inv. 419
Cat. nr. 12



Castelul Bran, Dormitorul Reginei Maria
© Fototeca Muzeului Național Bran

Interior din castelul de la Bran
Muzeul Național Brukenthal Sibiu
Nr. inv. 1936
Cat. nr. 23

Interior
Muzeul de Artă Brașov
Nr. inv. 2267
Cat. nr. 26





Interior

Colecție particulară, București
Cat. nr. 25



Castelul Bran
Muzeul de Artă Brașov
Nr. inv. 2178
Cat. nr. 27



Peisaj din Bucegi
Colecția Constantin Sârbu, Brașov
Cat. nr. 29

Castelul Bran

Muzeul de Artă Braşov

Nr. inv. 2278

Cat. nr. 28



Maternitate

Colecția Pavel Şuşară, Bucureşti

Cat. nr. 31



Peisaj
Muzeul de Artă Braşov
Nr. inv. 2377
Cat. nr. 39

În sat - Compoziție
Muzeul de Artă Constanța
Nr. inv. 1817
Cat. nr. 18



Secerători
Muzeul Național
de Artă al României
Nr. inv 29582/4985
Cat. nr. 52





Târg în Ardeal
Muzeul Național
de Artă al României
Nr. inv. 858
Cat. nr. 20



Târg din Transilvania
Muzeul Național
de Artă al României
Nr. inv. 73.981/8150
Cat. nr. 21

Țărani la târg

Muzeul de Artă Brașov

Nr. inv. 2170

Cat. nr. 22



Țărani

Muzeul Național
de Artă al României

Nr. inv. 386

Cat. nr. 19





Pod în Olanda
Muzeul Național
Brukenthal Sibiu
Nr. inv. 2568
Cat. nr. 40



Peisaj din Italia
Muzeul Național
Brukenthal Sibiu
Nr. inv. 2640
Cat. nr. 43



Scenă olandeză
Colecția Octavian Brandeu
Cat. nr. 42

Iarna în parc
Muzeul Municipiului
București
Nr. inv. 940425
Cat. nr. 36



Peisaj din Concarneau
Muzeul Municipiului
București
Nr. inv. 940372
Cat. nr. 35



Bărci
Muzeul Municipiului
București
Nr. inv. 939358
Cat. nr. 34

Interior de biserică în Spania
Muzeul Național Brukenthal Sibiu
Nr. inv. 2717
Cat. nr. 49



Peisaj
Muzeul Național
Brukenthal Sibiu
Nr. inv. 2692
Cat. nr. 44

Stradă dintr-un oraș din Spania

Muzeul de Artă Brașov

Nr. inv. 2175

Cat. nr. 45



Peisaj din Spania

Complexul Muzeal Național

„Moldova” Iași

Nr. inv. 1022

Cat. nr. 48



Peisaj din Spania
Muzeul Național
de Artă al României
Nr. inv. 68.250/7217
Cat. nr. 47



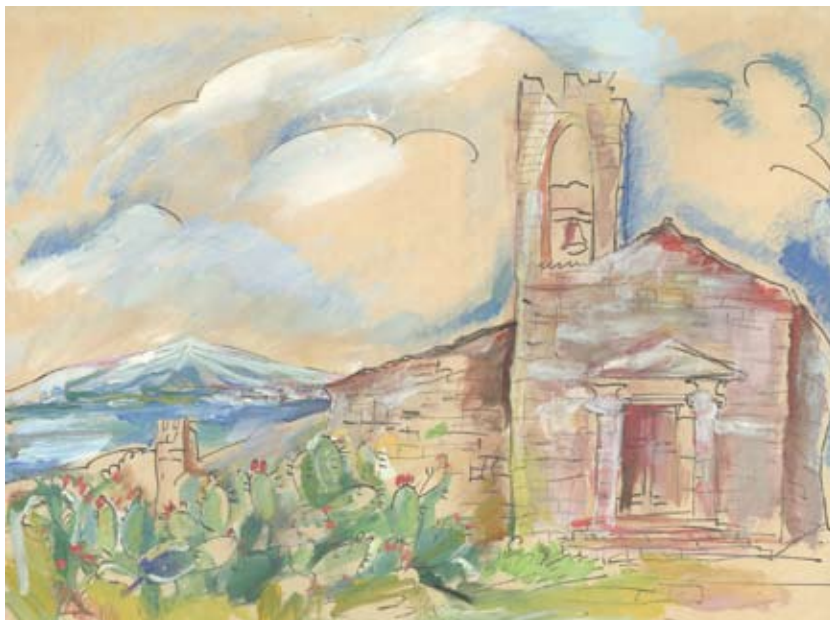
Ruine
Colecția Adina și
Alexandru Bâldea,
București
Cat. nr. 50



Peisaj urban (Statui în fața unui portal de catedrală)
Biblioteca Academiei Române București
Nr. inv. 11036
Cat. nr. 55



Cișmea în Spania
Biblioteca Academiei Române
București
Nr. inv. 11356
Cat. nr. 57



Biserica San Michele – Taormina
Biblioteca Academiei
Române București
Nr. inv. 8933
Cat. nr. 54



Peisaj (Madridul)

Muzeul Național
de Artă al României
Nr. inv. 29730/5133
Cat. nr. 58



Arhitectură spaniolă (Case din Spania)

Muzeul Național de Artă al României
Nr. inv. 29758/5161
Cat. nr. 59



Peisaj urban (Palat cu creneluri)

Biblioteca Academiei Române
București
Nr. inv. 9719
Cat. nr. 56



Peisaj cu palmieri
Muzeul Național
de Artă al României
Nr. inv. 32.730/8136
Cat. nr. 60

Acropole
Biblioteca Academiei
Române București
Nr. inv. 18716
Cat. nr. 62



Peisaj oriental
Biblioteca Academiei
Române București
Nr. inv. 16796
Cat. nr. 63





Biserică din Norvegia
Biblioteca Academiei
Române București
Nr. inv. 20584
Cat. nr. 61

LISTA LUCRĂRILOR

PICTURĂ

1. Interior de catedrală

Ulei/pânză, 91/64 cm

Semnat dreapta jos cu negru: Popea, nedatat

MNAR, nr. inv. 69.916/7217

Expoziții: Cluj-Napoca 1975

Bibliografie: Andreescu 1968, p. 53, repr. p 55; Elena Popea 1975, nr. cat. 9; Lăptoiu 1987

2. Natură moartă cu sfeșnic

Ulei/pânză, 80/63 cm

Semnat dreapta jos cu brun: Elena Popea, nedatat

MNB Sibiu, nr. inv. 1737

Expoziții: Cluj-Napoca 1975

Bibliografie: Dumitrescu 1969, repr. 9, coperta; Elena Popea 1975, nr. cat. 43, repr. IV; Ghidul 1975, p. 26; Florea 1982, p. 188, repr.; Lăptoiu 1987, repr. 151

3. Vas cu flori

Ulei/pânză lipită pe carton, 52/37,8 cm

Semnat stânga jos în creion: E. Popea, nedatat

MNB Sibiu, nr. inv. 2428

Expoziții: Cluj-Napoca 1975

Bibliografie: Elena Popea 1975, nr. cat. 2

4. Vas cu flori

Ulei/carton, 45/45 cm

Semnat dreapta jos cu negru: E. Popea

Muzeul Național Cotroceni, nr. inv. 16/2-PR

5. Flori de cireș

Ulei/pânză lipită pe carton, 45/54 cm

Semnat dreapta jos cu ocră: E. Popea, nedatat

MJAP „Ion Ionescu-Quintus”, nr. inv. 319

Expoziții: Cluj-Napoca 1975

Bibliografie: Elena Popea 1975, nr. cat. 11

6. Natură statică

Ulei/carton, 61/49,5 cm

Nesemnăt, nedatat

MJAP „Ion Ionescu-Quintus”, nr. inv. 317

Expoziții: Cluj-Napoca 1975

Bibliografie: Elena Popea 1975, nr. cat. 16

7. Mesteceni

Ulei/pânză lipită pe carton, 49/59 cm

Semnat stânga jos cu gri: E. Popea, nedatat

MAB, nr. inv. 1983

Expoziții: Cluj-Napoca 1975; Brașov 1979

Bibliografie: Patria 1926b; Elena Popea 1975, p.6, nr. cat. 2;

Elena Popea 1979, nr. cat. 12; Buta, nr. 258; Mesea 2008, p. 283, repr. 90

8. Peisaj din Bretania

Ulei/pânză, 54/59 cm

Semnat dreapta jos cu brun: E. Popea, nedatat

MAB, nr. inv. 2131

Expoziții: Cluj-Napoca 1975; Brașov 1979

Bibliografie: Elena Popea 1975, nr. cat. 84; Elena Popea 1979, nr. cat. 3; Păuleanu 2010, repr. 97

9. Ceremonie religioasă

Ulei/carton, 39/46 cm

Semnat stânga jos cu creion negru: Elena Popea, nedatat

MNB Sibiu, nr. inv. 2412

Expoziții: Cluj-Napoca 1975; Poduri Europene, Sibiu 2007

Bibliografie: Andreescu 1968, p. 53; Dumitrescu 1969, repr. nr. 15; Elena Popea 1975, nr. cat. 50; Pictori din Transilvania 2007, repr. p. 116; Poduri Europene 2007, repr. p. 55; Mesea 2008, p. 284, fig; Mesea 2009, p. 458, repr. nr. 3; Păuleanu 2010, p. 209, repr. 98

10. Procesiune în Bretania

Ulei/carton, 46/54,7 cm

Semnat dreapta jos cu negru: Elena Popea, nedatat

MNAR, nr. inv. 4712

Expoziții: Cluj-Napoca 1975

Bibliografie: Constantinescu 1968, p. 76; Andreescu 1968, p. 53, repr. fig. 1 p. 54; Dumitrescu 1969, repr. nr. 13; Elena Popea 1975, p. 7, nr. cat. 86; Păuleanu 2010, repr. 89

11. Procesiune în Franța

Ulei/carton, 32,5/40 cm

Semnat dreapta jos cu brun: Elena Popea, nedatat

MAB, nr. inv. 1982

Expoziții: Cluj-Napoca 1975; Brașov 1979

Bibliografie: Elena Popea 1975, nr. cat. 66; Elena Popea 1979, nr. cat. 11; Păuleanu 2010, repr. 94

12. Copii de bretoni

Tempera/carton, 66/50 cm

Semnat stânga jos cu negru: Elena Popea, nedatat

Complexul Muzeal Național „Moldova” Iași, nr. inv. 419

13. Cap de fată bretonă

Ulei pe carton, 40/30 cm

Semnat dreapta jos cu negru: E. Popea, nedatat

Complexul Muzeal Național „Moldova” Iași, nr. inv. 1520

Expoziții: Iași 1971; Cluj-Napoca 1975

Bibliografie: Dumitrescu 1969, repr. 26; Valori de artă 1970, nr. cat. 160, repr. p. 158; Elena Popea 1975, nr. cat 104

14. Bretonă

Ulei/carton, 50/66 cm

Semnat stânga jos cu creion negru: E. Popea, nedatat

MJAP „Ion Ionescu-Quintus”, nr. inv. 318

Expoziții: Cluj-Napoca 1975

Bibliografie: Elena Popea 1975, nr. cat. 93

15. Bretone

Ulei/carton, 45,5/62,5 cm

Semnat dreapta jos cu gri: E. Popea, nedatat

MNAR, nr. inv. 6614

Bibliografie: Andreescu 1968, p. 58; Păuleanu 2010, repr. 90

16. Bretania

Ulei/carton, 50/65,8 cm

Semnat stânga jos în creion: Elena Popea, nedatat

MNAR, nr. inv. 95.157/10.316

17. Peisaj din Bretania

Ulei/pânză maruflată pe carton, 62/45 cm

Semnat stânga jos cu negru: E. Popea, nedatat

MNB Sibiu, nr. inv. 2716

Expoziții: Cluj-Napoca 1975

Bibliografie: Elena Popea 1975, nr. cat. 58; Mesea 2008, p. 283 fig. 92; Mesea 2009, p. 457

18. În sat - Compoziție

Ulei/carton, 48/51 cm

Semnat dreapta jos cu creion: Popea, nedatat

Muzeul de Artă Constanța, nr. inv. 1817

Expoziții: Cluj-Napoca 1975

Bibliografie: Elena Popea 1975, nr. cat. 77

19. Tărani

Ulei/carton, 50/65,5 cm

Semnat stânga jos cu negru: Elena Popea, nedatat

MNAR, nr. inv. 386

Expoziții: Cluj-Napoca 1975

Bibliografie: Elena Popea 1975, nr. cat. 194

20. Târg în Ardeal

Ulei/carton, 50/64,5 cm

Semnat dreapta jos cu negru: Elena Popea, nedatat

MNAR, nr. inv. 858

Expoziții: București, Salonul Oficial 1936; Cluj-Napoca 1975

Bibliografie: Salonul oficial 1936a, nr. 227, repr; Muzeul Toma Stelian 1939, nr. 298; Constantinescu 1968, p. 77; Andreescu 1968, p. 62; Dumitrescu 1969, repr. 24; Elena Popea 1975, p. 8, nr. cat. 160

21. Târg din Transilvania

Ulei/carton, 49,5/68,5 cm

Semnat dreapta jos cu brun: Elena Popea, nedatat

MNAR, nr. inv. 73.981/8150

Expoziții: Cluj-Napoca 1975

Bibliografie: Andreescu 1968, p. 62, repr. 10, p. 66; Elena Popea 1975, p. 7, nr. cat. 90

22. Țărani la târg

Ulei/carton, 67/51 cm

Semnat dreapta jos cu brun: Elena Popea, nedatat

MAB, nr. inv. 2170

Expoziții: Cluj-Napoca 1975; Brașov 1979

Bibliografie: Elena Popea 1975, nr. cat. 107; Elena Popea 1979, nr. cat. 4; Astra 1979, repr.

23. Interior din castelul de la Bran

Ulei/carton, 49/65,5 cm

Nesemnat, nedatat

MNB Sibiu, nr. inv. 1936

Expoziții: Cluj-Napoca 1975

Bibliografie: Dumitrescu, 1969, repr. nr. 30; Elena Popea 1975, nr. cat. 159

24. Interior

Ulei/pânză, 42/60 cm

Semnat dreapta jos cu brun: E. Popea, nedatat

Muzeul de Artă Constanța, nr. inv. 7096

25. Interior

Ulei pe carton, 25/20,5 cm

Semnat dreapta jos cu creion: E. Popea, nedatat

Colecție particulară, București

26. Interior

Ulei/carton, 27/25 cm

Semnat dreapta jos cu creion: E. Popea, nedatat

MAB, nr. inv. 2267

Expoziții: Brașov 1979

Bibliografie: Elena Popea 1979, nr. cat. 8

27. Castelul Bran

Ulei/carton, 32/24,3 cm

Semnat dreapta jos în creion: Elena Popea, nedatat

MAB, nr. inv. 2178

Expoziții: Cluj-Napoca 1975; Brașov 1979

Bibliografie: Elena Popea 1975, nr. cat. 111; Elena Popea 1979, nr. cat. 6; Buta, nr. 261, repr.; Mesea 2008, p. 301, repr. 104

28. Castelul Bran

Ulei/carton, 80/61 cm

Semnat dreapta jos în creion: Elena Popea, nedatat

MAB, nr. inv. 2278

Expoziții: Brașov 1979

Bibliografie: Elena Popea 1979, nr. cat. 9

29. Peisaj din Bucegi

Ulei/carton, 50/66 cm

Semnat dreapta jos cu negru: Elena Popea, nedatat

Colecția Constantin Sârbu, Brașov

Expoziții: Cluj-Napoca 1975

Bibliografie: Elena Popea 1975, nr. cat. 34

30. Nud

Ulei/pânză, 50,9/91,7 cm

Semnat dreapta jos în creion negru: Elena Popea, nedatat

MMB, nr. inv. 968

Expoziții: Cluj-Napoca 1975

Bibliografie: Andreescu 1968, p. 59; Elena Popea 1975, p. 9, nr. cat. 143; Lăptoiu 1987 p.153; Doamnele Artelor 2004, p. 95, repr.

31. Maternitate

Ulei pe pânză, 74/70 cm

Semnat dreapta jos cu negru: E. Popea, nedatat

Colecția Pavel Șușară, București

32. Țărancă cu cofe

Ulei/pânză, 80/61 cm

Nesemnat, nedatat

MNB Sibiu, nr. inv. 2180

Expoziții: Cluj-Napoca 1975; Poduri europene, Sibiu, 2007

Bibliografie: Andreescu 1968, p. 61; Dumitrescu 1969, p. 13 și 31, repr. 17; Elena Popea 1975, p. 8, nr. cat. 156; Lăptoiu 1987; Pictori din Transilvania 2007, nr. cat. 187, repr. p. 117; Poduri europene 2007, p. 54 repr; Culorile avangardei 2007, repr. p. 156

33. Peisaj marin cu bărci

Ulei/pânză, 54/80,5 cm

Semnat dreapta jos cu brun: E. Popea, nedatat

MNB Sibiu, nr. inv. 2504

Expoziții: Cluj-Napoca 1975; Peisajele depărtării, Sibiu, Brașov, 2009

Bibliografie: Elena Popea 1975, nr. cat. 116; Mesea 2008, p. 292, fig 99; Mesea 2009, p. 460, repr. nr. 9

34. Bărci

Ulei/pânză; 54/80,5 cm.

Semnat dreapta jos cu brun: E. Popea nedatat
MMB, nr. inv. 939358

35. Peisaj din Concarneau

Ulei/pânză, 54,8/73,3 cm.

Semnat stânga jos cu albastru: E. Popea, nedatat
MMB, nr. inv. 940372

36. Iarna în parc

Ulei /placaj, 50,2/65,2 cm

Semnat stânga. jos cu negru: E. Popea, nedatat
MMB, nr. inv. 940425

Bibliografie: Doamnele Artelor 2004, p. 97, repr.

37. Familie de țărani valoni

Ulei/pânză, 66,3/49,5 cm

Semnat dreapta jos cu negru, peste culoare: Elena Popea,
nedatat

MNB Sibiu, nr. inv. 2496

Expoziții: Cluj-Napoca 1975

Bibliografie: Elena Popea 1975, nr. cat. 127

38. Femeie cu capră

Ulei/carton, 53,5/36,7 cm

Semnat dreapta jos cu negru: Elena Popea, nedatat

MNB Sibiu, nr. inv. 1965

Expoziții: Cluj-Napoca 1975

Bibliografie: Elena Popea 1975, nr. cat. 121; Florea 1982, repr. p. 189; Mesea 2008 p. 286, fig. 98; Mesea 2009, p. 458, repr. nr. 4

39. Peisaj

Ulei/carton, 50/32,2 cm

Semnat stânga jos cu creion: E. Popea, nedatat

MAB, nr. inv. 2377

Expoziții: Brașov 1979

Bibliografie: Elena Popea 1979, nr. cat. 10

40. Pod în Olanda

Ulei/carton, 33/24 cm

Nesemnăt, nedatat

MNB Sibiu, nr. inv. 2568

Expoziții: Cluj-Napoca 1975

Bibliografie: Elena Popea 1975, p. 8, nr. cat. 131; Lăptoiu 1987;
Mesea 2008, p. 290, fig. 97; Mesea 2009, p. 459, repr. nr. 7

41. Case vechi din Olanda

Ulei/carton, 60,4/47,5 cm

Semnat dreapta jos cu creion negru: E. Popea, nedatat

MNB Sibiu, nr. inv. 2193

Expoziții: Cluj-Napoca 1975; Peisajele depărtării,
Sibiu, Brașov, 2009

Bibliografie: Andreescu 1968, p. 60, repr. 5; Dumitrescu 1969,
repr. nr. 21; Elena Popea 1975, p. 8, nr. cat. 133; Lăptoiu 1987;
Mesea 2008, p. 288, fig; Mesea 2009, p. 459, repr. nr. 6

42. Scenă olandeză

Ulei/pânză lipită pe carton, 66/55 cm

Semnat stânga jos cu negru: E. Popea, nedatat

Colecția Octavian Brandeu

43. Peisaj din Italia

Ulei/carton, 26/65 cm

Semnat dreapta jos cu gri: E. Popea, nedatat

MNB Sibiu, nr. inv. 2640

Expoziții: Peisajele depărtării, Sibiu, Brașov, 2009

Bibliografie: Mesea 2008, p. 291, fig. 98; Mesea 2009, p. 460, repr. nr. 8;

44. Peisaj

Ulei/carton, 50/65 cm

Semnat dreapta jos cu negru: E. Popea, nedatat

MNB Sibiu, nr. inv. 2692

Bibliografie: Elena Popea 1975, nr. cat. 56, p. 40; Mesea 2008,
p., fig.; Mesea 2009, p. 463, repr. nr. 16

45. Stradă dintr-un oraș din Spania

Ulei/carton, 65,5/49,5 cm

Semnat dreapta jos cu negru: Elena Popea, nedatat

MAB, nr. inv. 2175

Expoziții: Cluj-Napoca 1975; Brașov 1979

Bibliografie: Elena Popea 1975, p. 9, nr. cat 181; Elena Popea 1979, nr. cat. 5; Mesea 2008, p. 283, repr. 91

46. Pod în Toledo

Ulei/carton, 49/50 cm

Nesemnăt, nedat

MAB, nr. inv. 89

Expoziții: Cluj-Napoca 1975; Brașov 1979

Bibliografie: Astra 1967, repr. p. 13; Andreescu 1968, p. 63;

Dumitrescu 1969, repr. 31; Elena Popea 1975, p. 9, nr. cat. 179;

Elena Popea 1979, nr. cat. 1; Lăptoiu 1987

47. Peisaj din Spania

Ulei/carton, 65,5/50 cm

Semnăt stânga jos cu creionul negru: E. Popea, nedat

MNAR, nr. inv. 68.250/7217

Expoziții: Cluj-Napoca 1975

Bibliografie: Elena Popea 1975, nr. cat. 191

48. Peisaj din Spania

Ulei/carton, 49/61 cm

Semnăt dreapta jos cu negru: Elena Popea, nedat

Complexul Muzeal Național „Moldova” Iași, nr. inv. 1022

Expoziții: Iași 1971; Cluj-Napoca 1975

Bibliografie: Valori de artă 1970, nr. cat. 161, repr. p. 158; Elena Popea 1975, p. 9, nr. cat. 177

49. Interior de biserică în Spania

Ulei/carton, 65/50 cm

Semnăt stânga jos cu cerneală: Elena Popea, nedat

MNB Sibiu, nr. inv. 2717

50. Ruine

Ulei pe carton, 30/42 cm

Semnăt dreapta jos în tuș: Elena Popea, nedat

Colecția Adina și Alexandru Bâldea, București

51. Natură statică cu bujori

Ulei/carton, 49,5/64,5 cm

Semnăt dreapta jos cu negru: E. Popea, nedat

Colecție particulară, București

GRAFICĂ

52. Secerători

Ulei și creion/carton subțire, 12/15 cm

Semnăt dreapta jos în creion: E. Popea, nedat

MNAR, nr. inv. 29582/4985

Expoziții: Cluj-Napoca 1975

Bibliografie: Elena Popea 1975, nr. cat. 79; Repertoriul 1998, nr. 8409, p. 190

53. Peisaj în Bretania

Ulei și creion/carton subțire, 12/15 cm

Semnăt dreapta jos în creion: E. Popea, nedat

MNAR, nr. inv. 29577/4980

Expoziții: Cluj-Napoca 1975

Bibliografie: Elena Popea 1975, p. 7, nr. cat. 79; Repertoriul 1998, nr. 8408, p. 190

54. Biserica San Michele – Taormina

Tuș, peniță și acuarelă pe hârtie, 29,5/39 cm

Semnăt pe verso cu negru: Elena Popea, nedat

BAR București, nr. inv. 8933

Expoziții: Cluj-Napoca 1975

Bibliografie: Dumitrescu, 1969, p. 32, repr. 41; Elena Popea 1975, p. 9, nr. cat. 237; Lăptoiu 1987

55. Peisaj urban (Statui în fața unui portal de catedrală)

Tuș și acuarelă pe hârtie, 42,2/30,5 cm

Semnăt dreapta jos cu negru: Elena Popea, nedat

BAR București, nr. inv. 11036

Bibliografie: Dumitrescu, 1969, p. 32, repr. nr. 37; Elena Popea 1975, nr. cat. 224

56. Peisaj urban (Palat cu creneluri)

Tuș și acuarelă pe hârtie, 30,5/40,5 cm

Semnăt dreapta jos cu negru: E. Popea, nedat

BAR București, nr. inv. 9719

Bibliografie: Elena Popea 1975, nr. cat. 231, repr. XXXVIII

57. Cișmea în Spania

Acuarelă și tuș pe hârtie, 73,7/52,4 cm
Semnat dreapta jos cu negru: Elena Popea, nedatat
BAR București, nr. inv. 11356
Expoziții: București 1943; Cluj-Napoca 1975
Bibliografie: Elena Popea 1975, nr. cat. 234, repr. XLI

58. Peisaj (Madridul)

Planuri de acuarelă conturate cu penița/hârtie, 30,6/40,5 cm
Semnat dreapta jos în cerneală: E. Popea, nedatat
MNAR, nr. inv. 29730/5133
Expoziții: Cluj-Napoca 1975
Bibliografie: Elena Popea 1975, nr. cat. 233; Repertoriul 1998,
nr. 8411, p. 191

59. Arhitectură spaniolă (Case din Spania)

Desen în creion/hârtie albă, 73,9/57 cm
Semnat dreapta jos în creion: Elena Popea, nedatat
MNAR, nr. inv. 29758/5161
Expoziții: Cluj-Napoca 1975
Bibliografie: Elena Popea 1975, nr. cat. 214; Repertoriul 1998,
nr. 8412, p. 191

60. Peisaj cu palmieri

Acuarelă/hârtie, 27,6/38 cm
Semnat dreapta jos în cerneală: Elena Popea, nedatat
MNAR, nr. inv. 32.730/8136
Expoziții: Cluj-Napoca 1975
Bibliografie: Elena Popea 1975, nr. cat. 235; Repertoriul 1998,
nr. 8417, p. 192;

61. Biserică din Norvegia

Peniță cu tuș, acuarelă, guașă, 50,8/33,5 cm
Semnat stânga jos în creion: E. Popea, nedatat
BAR București, inv. nr. 20584
Expoziții: Cluj-Napoca 1975
Bibliografie: Elena Popea 1975, p. 9, nr. cat. 163, repr. XX;
Lăptoiu 1987

62. Acropole

Tuș și acuarelă pe hârtie, 30,8/40,5 cm
Semnat stânga jos în brun: E. Popea, nedatat
BAR București, nr. inv. 18716

63. Peisaj oriental

Tuș și acuarelă pe carton, 30,4/40,5 cm
Semnat dreapta jos cu brun: Elena Popea, nedatat
BAR București, nr. inv. 16796
Expoziții: Cluj-Napoca 1975
Bibliografie: Elena Popea 1975, p. 9, nr. cat. 240, repr. XXXIX;

ABREVIERI

BAR – Biblioteca Academiei Române

MAB – Muzeul de Artă Brașov

MJAP – Muzeul Județean de Artă Prahova

MMB – Muzeul Municipiului București

MNAR – Muzeul Național de Artă

MNB – Muzeul Național Brukenthal

BIBLIOGRAFIE*

I. Lucrări generale

Ghidul 1975 - *Ghidul Galeriei de Artă a Muzeului Brukenthal*, Sibiu, 1975.

L`Art Roumain 1937 - *** *L`Art Roumain a l` Exposition de 1937*, Paris.

Muzeul Național de Artă Cluj - *** *Muzeul Național de Artă Cluj, Galeria Națională*, Cluj-Napoca, f.a.

Pumnalul de argint - *** „*Pumnalul de argint*”, *Pictura românească în colecția Octavian și Veturia Goga*, f.a.

Buta - Sanda Buta, *Peisajul în colecția Muzeului de Artă Brașov*, Muzeul Județean Brașov, Secția Artă, f.a.

Doamnele artelor 2004 - Ioana Cristea, Aura Popescu, *Doamnele artelor frumoase românești afirmate interbelic*, București, Editura Regia Autonomă „Monitorul Oficial”, 2004.

Deac 2003 - Mircea Deac, *250 pictori români uitați 1890-1945*, București, Editura Medro, 2003.

Deac 1976 - Mircea Deac, *Impresionismul în pictura românească, precursori, maeștri, influențe*, București, Editura Meridiane, 1976.

Deac 2009 - Mircea Deac, *Peisajul impresionist în pictura din România*, Editura Monitorul Oficial, București, 2009.

Pictura românească 1976 - Vasile Drăguț, Vasile Florea, Dan Grigorescu, Marin Mihalache, *Pictura românească în imagini*, București, Editura Meridiane, 1976.

Florea 1982 - Vasile Florea, *Arta românească modernă și contemporană*, București, Editura Meridiane, 1982, vol. II.

Fortunescu 1943 - C. Fortunescu, *Arta în Oltenia*, în vol. „Oltenia”, Craiova, 1943.

Lăptoiu 1974 - Negoită Lăptoiu, *Muzeul de Artă Cluj*, ghid, Editura Meridiane, București, 1974.

Nadin 1975 - Mihai Nadin, *Pictori din Brașov*, București, Editura Meridiane, 1975.

Marica 1967 - Viorica Marica, *Muzeul de Artă Cluj*, ghid, Cluj, 1967.

Mesea 2008 - Iulia Mesea, *Peisagiști din sudul Transilvaniei între tradițional și modern (Sfârșitul secolului al XVIII-lea, mijlocul secolului al XX-lea)*, teză de doctorat, Universitatea Babeș-Bolyai, Facultatea de istorie filosofie, Cluj-Napoca, 2008.

Mesea 2010 - Iulia Mesea, *Muzeul Național Brukenthal, Galeria de Artă Românească*, ghid, Sibiu, 2010.

Octavian 2003 - Tudor Octavian, *Pictori români uitați*, București, Noi Media Print, 2003.

Pavel 1984 - Amelia Pavel, *Desenul românesc în prima jumătate a secolului XX*, București, Editura Meridiane, 1984.

Pavel 1996 - Amelia Pavel, *Pictura românească interbelică, un capitol de artă europeană*, București, Editura Meridiane, 1996.

Păuleanu 2010 - Doina Păuleanu, *Singularitate și reconstrucție imaginară. Pictori români în Bretania (1876-1946)*, Muzeul de Artă Constanța, București, Editura Arcade, 2010.

Peleanu 1968 - Georgeta Peleanu, *Acuarela românească în secolul XIX și prima jumătate a secolului XX*, București, Editura Meridiane, 1968.

* Datorăm majoritatea trimiterilor bibliografice următoarelor lucrări: Maria Dumitrescu, *Elena Popea*, Editura Meridiane, București, 1969; Maria Chira, Gheorghe Mîndrescu, *Elena Popea (1871-1941). Expoziția retrospectivă*, Cluj-Napoca, 1975. De asemenea, mulțumim doamnei Ana Mirea care ne-a indicat o serie de surse bibliografice inedite.

Petreanu 1938 - Coriolan Petreanu, *L'Art Roumain de Transylvanie*, București, 1938.

Repertoriul 1998 - *Repertoriul graficii românești din secolul al XX-lea*, P, vol. V, Muzeul Național de Artă al României, București 1998.

Vlasiu 2000 - Ioana Vlasiu, *Anii `20 tradiția și pictura românească*, Editura Meridiane, București, 2000.

II. Cataloge de expoziție

Catalogul 1905 - *Catalogul expoziției oficiale*, 1905.

Catalogul 1906 - *Catalogul lucrărilor expuse la expoziția jubiliară*, București, 1906.

Tinerimea Artistică 1910 - *Tinerimea Artistică, A noua expozițiune de pictură și sculptură*, aprilie-mai 1910.

Tinerimea Artistică 1911 - *Tinerimea Artistică, A zecea expozițiune de pictură și sculptură*, aprilie-mai 1911.

Tinerimea Artistică 1912 - *Tinerimea Artistică, A douăsprezecea expozițiune de pictură și sculptură*, aprilie-mai 1912.

Tinerimea Artistică 1915 - *Tinerimea Artistică, A cincisprezecea expozițiune de pictură și sculptură*, martie 1915.

Tinerimea Artistică 1916 - *Tinerimea Artistică, A șaisprezecea expozițiune de pictură și sculptură*, martie 1916.

Collegium 1921 - *Collegium Artificum Transylvanicorum*, Cluj, 23 februarie 1921.

Exposition 1925 - *Exposition d'art roumain ancien et moderne*, Musée Jeu de Paume, Paris, 25 mai – 1 august 1925.

Expoziția 1925 - *Expoziția de pictură Elena Popea*, 14 noiembrie – 30 noiembrie, Salonul Ileana, București 1925.

A 5-a expoziție a artistelor 1926 - *A 5-a expoziție a artistelor pictori și sculptori*, 3 ianuarie – 1 februarie, București, 1926.

Salonul oficial 1926 - *Salonul oficial, pictură și sculptură*, mai – iunie, 1926.

Paintings 1927 - *Paintings by Elena Popea*, 23 februarie – 12 martie, Claridge Gallery, Londra, 1927.

Expositions 1927 - *Expositions d'art roumain Congrès de la Presse Latine*, 30 septembrie – 10 octombrie, Pavillion de la Maison des Jardins, București, 1927.

Le Salon des Tuileries 1928 - *Le Salon des Tuileries*, 27 mai, Le Palais de Bois, Paris, 1928.

Exposition 1928 - *Exposition Elena Popea*, 7 iunie – 23 iunie, Fermé la Nuit, Paris, 1928.

Expoziția 1928 - *Expoziția Elena Popea*, 21 octombrie – 4 noiembrie, sala Mozart, București, 1928.

Salonul oficial 1929 - *Salonul oficial, pictură, sculptură, desen*, aprilie-mai, București, 1929.

Teutoonstelling 1930 - *Teutoonstelling von Roemeensche Kunst Gemunte Museum voor Moderne Kunst, Te` s gravenhage*, 3 aprilie – 25 mai, 1930.

Exposition 1930a - *Exposition „Sous les signe du romantisme”*, 18 februarie – 17 martie, Katia Granof, Paris, 1930.

Expositions 1930 - *Expositions „Venise – Amsterdam” par Elena Popea*, 17 martie – 1 aprilie, Paris, 1930.

Exposition 1930b - *Exposition „Sans titre”*, 7 aprilie – 5 mai, Katia Granoff, Paris, 1930.

Exposition 1930c - *Exposition d'art roumaine moderne à l'occasion du centenaire de l'indépendance Belge*, 20 iulie - 10 august, Galerie Giroux, Bruxelles, 1930.

Expoziția 1930 - *Expoziția Elena Popea*, 1 – 25 octombrie, Ateneul Român, București, 1930.

Exposition 1931 - *Exposition d'art roumaine moderne à l'occasion de la XXVII – éme Conférence de l'Union Interparlementaire*, octombrie, București, 1931.

Tinerimea Artistică 1936 - *Tinerimea Artistică, A 36-a expoziție*, aprilie-mai, 1936.

Salonul oficial 1936a - *Salonul oficial, pictură*, aprilie – mai, 1936.

Salonul oficial 1936b - *Salonul oficial, desen, gravură*, noiembrie – decembrie, 1936.

Salonul oficial 1937 - *Salonul oficial, pictură, sculptură*, aprilie – mai, 1937.

Muzeul A. Simu 1937 - *Muzeul A. Simu și Casa Simu Muzeu*, București, 1937.

Les femes artistes 1937 - *Les femes artistes d'Europe*, Paris, 1937.

Expoziția 1938 - *Expoziția Elena Popea*, 1 octombrie – 1 noiembrie, Sala Dalles, București, 1938.

Salonul oficial 1938 - *Salonul oficial de toamnă, desen, gravură*, noiembrie – decembrie, 1938.

Exposition 1938 - *Exposition des femmes artistes des Etats de la Petite entente*, 1938.

Salonul oficial 1939 - *Salonul oficial de toamnă, desen, gravură*, noiembrie – decembrie 1939.

Muzeul Toma Stelian 1939 - *Muzeul Toma Stelian (pictură, sculptură, desen)*, București, 1939.

Expoziția 1939 - *Expoziția de artă plastică ardeleană 1919 – 1939*, 10 septembrie – 10 octombrie, Cluj, 1939.

Salonul oficial 1940a - *Salonul oficial, pictură, sculptură*, aprilie – mai, 1940.

Expoziția 1940a - *Expoziția de artă română modernă*, Luna Bucureștilor, iulie 1940.

Salonul oficial 1940b - *Salonul oficial de toamnă, desen, gravură*, octombrie – noiembrie 1940.

Pinacoteca 1940 - *Pinacoteca Municipiului București*, 1940.

Expoziția 1940b - *Expoziția artistelor pictorițe și sculptorițe*, manuscris, București, 1940.

Salonul oficial 1941 - *Salonul oficial, pictură, sculptură*, mai - iunie, 1941

Frunzetti 1943 - Ion Frunzetti, *Spania în pictura românească*, 11-30 decembrie, 1943.

Expoziția 1956-1957 - *Expoziția tezaurului restituit de Uniunea Sovietică*, București, 1956-1957.

Muzeul de Artă Cluj 1967 - *Muzeul de Artă Cluj, Catalogul Achizițiilor 1952 – 1957, pictură, sculptură*, Cluj, 1967.

Valori de artă 1970 - *Valori de artă românească*, Muzeul de Artă Iași, 1970.

Elena Popea 1975 - Maria Chira, Gheorghe Mîndrescu, *Elena Popea (1871-1941). Expoziția retrospectivă*, Cluj-Napoca, 1975.

Elena Popea 1979 - *Elena Popea*, Muzeul Județean Brașov, Secția Artă, 1979.

Poduri europene 2007 - *Poduri europene, Tradiție și continuitate*, Muzeul Național Brukenthal, Sibiu, 2007.

Confluente 2007 - *Confluente. Repere europene în arta transilvăneană*, Muzeul Național Brukenthal, Sibiu, 2007.

Culorile avangardei 2007 - *Culorile avangardei, Artă în România 1910-1950*, Institutul Cultural Român, București, 2007.

Pictori din Transilvania 2007 - *Pictori din Transilvania în centre artistice europene*, Muzeul Național Brukenthal, Sibiu, 2007.

Călătorie în Bretania 2009 - Philippe Le Stum, Adriana Șotropa, Dana Crișan, Monica Enache, *Călătorie în Bretania: artiști francezi și români descoperind cultura bretonă*, Editura Muzeul Național de Artă al României, București, 2009.

III. Monografii, studii

- Andreescu 1968** - Viorica Andreescu, *Însemnări despre o pictoriță călătoare: Elena Popea (1879-1941)*, în „Studii și cercetări de istoria artei”, Seria artă plastică, tom XV, nr. 1, 1968.
- Bucuța 1929** - Emanoil Bucuța, *Pictură, sculptură, arhitectură, grafică, în Transilvania după Unire și puțin înaintea*, în vol. „Transilvania, Banatul, Crișana, Maramureșul, 1918-1928”, București, 1929.
- Chira 1971** - Maria Chira, *Expoziția achizițiilor Muzeului de Artă Cluj*, în „Revista Muzeelor”, VII, nr. 3, 1971.
- Constantinescu 1968** - Paula Constantinescu, *Pictorița Elena Popea la Muzeul de Artă al Republicii Socialiste România*, în „Revista Muzeelor”, an V, nr. 1, 1968.
- Dumitrescu 1969** - Maria Dumitrescu, *Elena Popea*, Editura Meridiane, București, 1969.
- Lăptoiu 1987** - Negoită Lăptoiu, *Elena Popea*, în vol. „Incursiuni în plastica românească”, II, Editura Dacia, Cluj-Napoca, 1987.
- Mesea 2007** - Iulia Mesea, *Transylvanian Painters in European Art Centres*, în „Pictori din Transilvania în centre artistice europene”, catalog de expoziție, Sibiu, 2007.
- Mesea 2009** - Iulia Mesea, *Restituiri: Elena Popea - lucrări cu tematică peisagistă (colecția Muzeului Național Brukenthal, a Muzeului de Artă Brașov și în deținere privată)*, în „Brukenthal Acta Musei”, IV.2, 2009.
- Pavel 1998** - Amelia Pavel, *L'espace Transylvain et l'art moderne*, în vol. “Simboluri, surse, idolatrii în arta modernă”, București, Editurile Atlas și Du Style, 1998.
- Petreanu 1929** - Coriolan Petreanu, *Muzeele, monumentele, învățămîntul artelor și mișcarea artelor plastice din Ardeal*, în vol. „Transilvania, Banatul, Crișana, Maramureșul, 1918-1928”, București, 1929.

IV. Articole, cronici

- Epoca 1905** - I.C., *Expoziția națională din Sibiu*, în „Epoca”, 10 august 1905.
- Lucefărul 1909a** - Charles Morice, *Scrisori din Paris, Salonul de toamnă*, în „Lucefărul”, V, nr. 5, 1 martie 1909.
- Lucefărul 1909b** - A.B. (Andrei Bârseanu), *Elena Popea*, în „Lucefărul”, VIII, nr. 16-17, 15 august – 15 septembrie 1909.
- Calendarul Minervei 1910** - I. Gruia, *Expozițiile „Tinerimii artistice”*, în „Calendarul Minervei”, 1910.
- Lucefărul 1910** - O. Zimbru, *A noua expoziție a „Tinerimii artistice”*, în „Lucefărul”, IX, nr. 11-12, 1-16 iunie 1910.
- Falanga 1910** - I.P. Severus, *Un vernisaj mult așteptat: Tinerimea Artistică*, în „Falanga literară și artistică”, I, nr. 15, 18 aprilie 1910.
- Viața Românească 1911** - P., *Expoziția „Tinerimea artistică”*, în „Viața Românească”, VI, nr. 4, aprilie 1911.
- Transilvania 1914** - *** *Cronica. Expoziția Tinerimii Artistice*, în „Transilvania”, XLV, nr. 5, 1 mai 1914.
- Lucefărul 1914** - D. Iov., *Dela „Tinerimea artistică”*, în „Lucefărul”, XIII, nr. 12, 16 iunie 1914.
- Revista noastră 1915** - Al. H. Alex., *Tinerimea artistică. A 15-a expoziție*, în „Revista noastră”, III, nr. 12-13, aprilie – mai 1915.

Viitorul 1915 - T., *Artista Popea*, în „Viitorul”, VIII, nr. 2800, 26 noiembrie 1915.

Ilustrațiunea 1915 - Ar., *Expozițiile de toamnă ale pictorilor și sculptorilor noștri*, în „Ilustrațiunea”, decembrie 1915.

Flacăra 1915 - N. Pora, *Cenaclul idealiștilor*, în „Flacăra”, V, nr. 8, 5 decembrie 1915.

Flacăra 1916 - *** *Expoziții*, în „Flacăra”, V, nr. 17, 6 februarie 1916.

Gazeta Ilustrată 1916 - *** *De la inaugurarea expoziției artistelor pictore*, în „Gazeta Ilustrată”, V, nr. 10, 13 februarie 1916.

Flacăra 1916 - P. Georgescu-Rachtivanu, *Artistele pictori, O expoziție la Ateneu*, în „Flacăra”, V, nr. 19, 20 februarie 1916.

Viața artistică 1916 - Mircea Freamăt, *Expoziții de pictură*, în „Viața artistică”, I, nr. 1, 1 martie 1916.

Viitorul 1919 - *** *Expoziția de pictură a d-nei Elena Popea*, în „Viitorul”, XII, nr. 3556, 18 decembrie 1919.

Avântul 1919 - N. Tonitza, *Cronica artistică, Expozițiile Popea, Matysek, Bednarik, Filotti*, în „Avântul”, I, nr. 56, 30 decembrie 1919.

Viitorul 1920a - R.S., *Mișcarea artistică, Pictorul Elena Popea*, în „Viitorul”, XII, nr. 3568, 2 ianuarie 1920.

Curierul artelor 1920a - G.V. Răcoasa, *Pictura, D-ra Popea*, în „Curierul artelor”, III, nr. 11, 15-25 ianuarie 1920.

Dimineața 1920 - Fulmen, *Deschiderea expoziției „Tinerimii artistice”*, în „Dimineața”, 21 aprilie 1920.

Avântul 1920a - Ful., *Femeile și pictura*, în „Avântul”, XXXIII, nr. 11070, 6 mai 1920.

România Nouă 1922 - *** *A 18-a expoziție a Tinerimii artistice (III)*, în „România Nouă”, nr. 10, 9 mai 1922.

Curierul artelor 1920b - G.V. Răcoasa, *Expozanți și expozante*, în „Curierul artelor”, III, nr. 30, 31, 32 și 33, 10 – 20 mai 1920.

Ideea europeană 1920 - Em. B. (Emanoil Bucuța), *Însemnări. Flori și procesiuni*, în „Ideea europeană”, II, nr. 55, 5 – 12 decembrie 1920.

Universul 1920 - V.B., *Șase noi expoziții*, în „Universul”, XXXVIII, 298, 13 decembrie, 1920.

România Nouă 1920 - Fra Angelico, *Colindând prin expoziții, D-na I. Pillat (Brateș), D-ra Popea, D-nii Moscu și Brăiescu*, în „România Nouă”, nr. 42, 19 decembrie 1920.

Rampa 1920a - *** *Expoziția El. Popea*, în „Rampa”, IV, nr. 941, 12 decembrie 1920.

Avântul 1920b - N. Tonitza, *Expoziția, Th. Aman – Brăescu, Brateș – Popea*, în „Avântul”, II, nr. 348, 21 decembrie 1920.

Rampa 1920b - Lucifer, *Expozițiile El. Popea, I. Brateș, Gr. Manea, Dem. V. Moscu*, în „Rampa”, IV, nr. 950, 25 decembrie 1920.

Viitorul 1920b - Elena Cernescu, *Expozițiile de pictură I. Brateș, D-na. Pillat și E. Popea*, în „Viitorul”, XIII, nr. 3836, 29 decembrie.

Înfrățirea 1921a - N.G.T., *Salonul de artă ardeleană*, în „Înfrățirea”, I, nr. 157, 26 februarie 1921.

Cele trei Crișuri 1921 - Paul I., *Reflexii asupra expoziției de artă Cluj*, în „Cele trei Crișuri”, II, nr. 5, 1 martie 1921.

Înfrățirea 1921b - G. Oprescu, *Impresii de la expoziția de artă ardeleană*, în „Înfrățirea”, an I, nr. 174, 18 martie 1921.

Viitorul 1922a - *** *Expoziția Brateș – Popea*, în „Viitorul”, XIV, nr. 4417, 1 decembrie 1922.

Artele Frumoase 1922 - Ion Sterea, *Mișcarea artistică*, în „Artele Frumoase”, I, nr. 12, decembrie 1922.

Dimineața 1922a - *** *Expoziția femeilor pictori și sculptori*, în „Dimineața”, XI, nr. 5781, 6 decembrie 1922.

Rampa 1922 - Lucifer, *Expozițiile Rodica Maniu, Elena Popea, Demian și Isadora Constantinovici*, în „Rampa”, VI, nr. 1537, 11 decembrie 1922.

Viața Românească 1922 - Eugen Crăciun, *Expoziția artistelor pictori și sculptori*, în „Viața Românească”, XIV, nr. 12, decembrie 1922.

Dimineața 1922b - Fulmen, *Inaugurarea salonului artistelor române*, în „Dimineața”, XIX, nr. 5789, 14 decembrie 1922.

Viitorul 1922b - Gr. T., *Expozițiile Demian, Popea și I. Brateș de la Ateneu*, în „Viitorul”, XIV, nr. 4432, 19 decembrie 1922.

Curierul artelor 1922 - I.S. Horia, *Expozițiile de la Ateneu*, în „Curierul artelor”, I, nr. 22, 19 decembrie 1922.

Flacăra 1922 - Ion-Victor Popa, *Cronica artistică*, în „Flacăra”, VIII, nr. 2, 22 decembrie 1922.

Ideea europeană 1922 - Em. B. (Emanoil Bucuța), *Pictura de femei*, în „Ideea europeană”, IV, nr. 108, 17-24 decembrie 1922.

Patria 1922 - Lucian Blaga, *Noul clasicism*, în „Patria”, Cluj, decembrie 1922.

Cele trei Crișuri 1923 - Ion Dongorozi, *Scrisori craiovene, Expoziția colectivă de la Prefectură*, în „Cele trei Crișuri”, IV, nr. 8, august 1923.

Almanahul 1924 - Ion-Victor Popa, *Pictură, sculptură*, în „Almanahul ziarelor Adevărul și Dimineața” pe anul 1924.

Gîndirea 1924 - Oskar Walter Cisek, *Cronica artistică*, în „Gîndirea”, an II, nr. 14, 5 aprilie 1924.

Universul literar 1925a - *** „Universul literar”, nr. 25, 21 iunie 1925.

Rampa 1925a - Leon Plée, *Expoziția de artă românească veche și modernă la Paris*, în „Rampa”, VIII, nr. 2298, 24 iunie 1925.

Universul literar 1925b - *** *Arta românească la sala Jeu de Paume* (după Arséne Alexandre din „Le Figaro”), în „Universul literar”, XXV, 21 iunie 1925.

Transilvania 1925 - *** Cronică, *O expoziție românească la Paris*, în „Transilvania”, LVI, nr. 7-8, iulie – august 1925.

Rampa 1925b - Belu Broșteanu, *Expoziția de pictură, sculptură și artă populară la Sinaia*, în „Rampa”, VIII, nr. 2356, 4 septembrie 1925.

Rampa 1925c - D. Karnabatt, *Expoziția Elena Popea*, în „Rampa”, VIII, nr. 2240, 19 noiembrie 1925.

Adevărul 1925 - Șt. I. Nenițescu, *Expoziția Elena Popea*, în „Adevărul”, XXXVIII, nr. 12864, 20 noiembrie 1925.

Dimineața 1925 - Fulmen, *Expoziția D-rei Elena Popea*, în „Dimineața”, XXI, nr. 6826, 21 noiembrie 1925.

Universul 1925 - V.B., *Expoziția Elena Popea*, în „Universul”, XLIII, nr. 272, 26 noiembrie 1925.

Cuvîntul 1926 - Ion Darie (Cezar Petrescu), *Anul plastic 1925*, în „Cuvîntul”, II, nr. 347, 21 ianuarie 1926.

Adevărul literar 1926a - H. Blazian, *Plastica feminină*, în „Adevărul literar și artistic”, VII, nr. 268, 24 ianuarie 1926.

Năzuința 1926 - N.I.H., *Artistele – pictori*, în „Năzuința”, V, nr. 2, februarie 1926.

Gazette des Beaux-Arts 1926 - Henri Focillon, *Les Salons de 1926*, în „Gazette des Beaux-Arts”, mai, 1926.

Salonul literar 1926 - *** *Note*, în „Salonul literar”, I, nr. 12, mai 1926.

Rampa 1926a - Lucifer, *Salonul oficial*, în „Rampa”, 27 mai 1926.

Foaia Tinerimii 1926 - *** *Salonul oficial*, în „Foaia Tinerimii”, X, nr. 12, 15 iunie 1926.

Biruința 1926a - *** *Expoziția D-nei El. Popea*, în „Biruința”, I, nr. 192, 9 decembrie 1926.

Cuvîntul 1926 - Oscar Walter Cizek, *Expoziția Elena Popea*, în „Cuvîntul”, 12 noiembrie 1926.

Rampa 1926b - Petru Comarnescu, *Expoziția D-nei Elena Popea*, în „Rampa”, 14 noiembrie 1926.

Adevărul 1926 - St. I. Nenițescu, *Elena Popea*, în „Adevărul”, 18 noiembrie 1926.

Universul 1926 - V.B., *Expoziția*, în „Universul”, XLIV, nr. 269, 19 noiembrie 1926.

Adevărul literar 1926b - H. Blazian, *Expoziția Elena Popea*, în „Adevărul literar și artistic”, VIII, nr. 311, 21 noiembrie 1926.

Politica 1926 - Radu Veniamin, *Expoziția Elena Popea*, în „Politica”, 23 noiembrie 1926.

Patria 1926a - Em. B. (Emanoil Bucuța), *Expoziția d-nei Elena Popea la Cluj*, în „Patria”, VIII, nr. 267, 5 decembrie 1926.

Patria 1926b - Coriolan Petreanu, *Pictura domnișoarei Popea*, în „Patria”, VIII, nr. 269, 9 decembrie 1926.

Biruința 1926b - Emil Botiș, *Arta pictorei Elena Popea*, în „Biruința”, I, nr. 198, 14 decembrie 1926.

Societatea de mîine 1926 - B & D, *Expoziția Elena Popea*, în „Societatea de mîine”, III, nr. 51-52, decembrie 1926.

Gândirea 1926 - Oskar Walter Cisek, *Cronica plastică*, în „Gândirea”, VI, nr. 9-11, octombrie-decembrie 1926.

Viața Românească 1926 - Aurel D. Broșteanu, *Cronica artistică. Expoziția organizată la Hasefer*, în „Viața Românească”, XVIII, nr. 12, decembrie 1926.

Cele trei Crișuri 1927 - Emil Isac, *Elena Popea*, în „Cele trei Crișuri”, VIII, nr. 1, 1 ianuarie 1927.

The Times 1927 - *** *A romanian painter*, în „The Times”, 1 Martie 1927.

Flamura 1927 - Șt. I. Nenițescu, *Arta românească*, în „Flamura”, V, nr. 11-12, noiembrie-decembrie 1927.

Politica 1927 - Comarnescu, Petru, *Expresia artei actuale. Derain și clasicismul expresiv*, în „Politica”, București, 1927.

Le Temp 1928 - Thibault-Sisson, *Le Salon de Tuileries*, în „Le Temp”, 29 mai 1928.

L'Art vivant 1928a - *** „L'Art vivant”, 1 iunie 1928.

L'Art vivant 1928b - *** „L'Art vivant”, 15 iunie 1928.

L'Europe Nouvelle 1928 - *** „L'Europe Nouvelle”, 11- année, nr. 539, 9 iunie 1928.

Beaux-Arts 1928 - Henri Focillon, *Elena Popea*, în „Beaux-Arts”, nr. 6, 1 iulie 1928.

Societatea de mîine 1928a - *** *O expoziție de pictură a d-nei Elena Popea la Paris*, în „Societatea de mîine”, V, nr. 12-13, 1-15 iulie 1928.

Patria 1928a - Călin Brădescu (Brădeanu), *Scrisori din Paris, Elena Popea*, în „Patria”, X, nr. 234, 25 octombrie 1928.

Universul 1928 - V.B., *Expozițiile de la „Mozart” I. Dan, Elena Popea, G. Lazăr*, în „Universul”, XLIV, nr. 250, 27 octombrie 1928.

Universul literar 1928 - Ion Sava, „Mozart”, în „Universul literar”, nr. 44, 28 octombrie 1928.

Adevărul literar 1928 - H. Blazian, *Plastica Elena Popea, I. Dan, Gh. Lazăr*, în „Adevărul literar și artistic”, IX, nr. 413, 4 noiembrie 1928.

Națiunea 1928 - Vladimir Nicoară, *O viitoare expoziție*, în „Națiunea”, II, nr. 244, 10 noiembrie 1928.

Curentul 1928 - *** *Expoziția de pictură Elena Popea*, în „Curentul”, I, nr. 298, 10 noiembrie 1928.

Patria 1928b - Henri Focillon, *Elena Popea*, în „Patria”, X, nr. 249, 15 noiembrie 1928.

Patria 1928c - Titus Bunea, *Un eveniment artistic: Expoziția Elena Popea*, în „Patria”, X, nr. 252, 18 noiembrie 1928.

Patria 1928d - *** *O manifestare de simpatie pentru Elena Popea*, în „Patria”, X, nr. 255, 20 noiembrie 1928.

Tiparnița literară 1928 - Aurel Broșteanu, *Expoziția Elena Popea*, în „Tiparnița literară”, I, nr. 2, 3 noiembrie 1928.

Gîndirea 1928 - Oskar Walter Cisek, *Expoziția Elena Popea*, în „Gîndirea”, VIII, nr. 11, noiembrie 1928.

Societatea de mîine 1928b - Emil Isac, *Cîteva figuri ale artelor plastice române din Ardeal*, în „Societatea de mîine”, V, nr. 22-24, 1-15 decembrie 1928.

Vreimea 1929 - Ionel Jianu, *Salonul oficial*, în „Vreimea”, II, nr. 62, 9 mai 1929.

Epoca 1929a - *** *Pictura noastră în străinătate*, în „Epoca”, nr. 112, 20 iunie 1929.

Epoca 1929b - Fedora, *Elena Popea*, în „Epoca”, nr. 114, 22 iunie 1929.

Gazeta Transilvaniei 1932 - I. Al. B. L (Ioan Alexandru Bran-Lemeny), *Expoziția de pictură Elena Popea*, în „Gazeta Transilvaniei”, XCV, nr. 73, 15 septembrie 1932.

Almanahul 1936 - H. Blazian, *Plastica anului 1935*, în „Almanahul ziarelor Adevărul și Dimineața” pe anul 1936.

Cuvîntul Liber 1936 - C. M. Șerban, *Salonul oficial*, în „Cuvîntul Liber”, III, nr. 25, 25 aprilie 1936.

Societatea de mîine 1936a - Mihail Straje, *Salonul oficial de pictură și sculptură*, în „Societatea de mîine”, XIII, nr. 4, mai 1936.

Epoca 1937 - Aida Vermont, *Prin expoziții*, în „Epoca”, nr. 2302, 7 octombrie 1936.

Dimineața 1936 - Fulmen, *Note de artă, Elena Popea*, în „Dimineața”, XXXII, nr. 10704, 10 octombrie 1936.

Adevărul literar 1936 - H. Blazian, *Plastica*, în „Adevărul literar și artistic”, XV, nr. 827, 11 octombrie 1936.

Societatea de mîine 1936b - E. Drăguțescu, *Expozițiile din toamna aceasta*, în „Societatea de mîine”, XIII, nr. 6, 1936.

Făclia 1936 - *** „Făclia”, II, nr. 6-7, 25 decembrie 1936.

Cele trei Crișuri 1937 - Victor Ianculescu, *Pavilionul României la expoziția de la Paris*, în „Cele trei Crișuri”, XVIII, nr. 9, 10 septembrie – octombrie 1937.

Vreamea 1937 - Petru Comarnescu, *Salonul oficial de toamnă și alte cîteva expoziții*, în „Vreamea”, 14 noiembrie 1937.

Arta și tehnica 1937 - Al. Busuioceanu, *Pictura și sculptura românească la Expoziția internațională de la Paris*, în „Arta și tehnica grafică”, Caiet nr. 2, decembrie 1937.

Adevărul literar 1938a - *** „Adevărul literar și artistic”, XVIII, seria III, nr. 899, 27 februarie 1938.

Arta și tehnica 1938 - Gh. Oprescu, *Pictura românească nouă*, în „Arta și tehnica grafică”, Caiet nr. 4-5, iunie – septembrie 1938.

Timpul 1938a - Miron Radu Paraschivescu, *Expoziția Elena Popea*, în „Timpul”, nr. 516, 9 octombrie 1938.

Adevărul literar 1938b - Tache Soroceanu, *Expoziții, Adevărul literar și artistic*, XIX, Seria III, nr. 932, 16 octombrie 1938.

Timpul 1938b - Miron Radu Paraschivescu, *Expozițiile de la Ateneu și Dalles*, în „Timpul”, nr. 529, 22 octombrie 1938.

Vreamea 1938 - Ion Frunzetti, *Expoziția Doamnei Elena Popea*, în „Vreamea”, XI, nr. 561, 30 octombrie 1938.

Timpul 1938c - Miron Radu Paraschivescu, *Cronica plastică*, în „Timpul”, nr. 547, 9 noiembrie 1938.

Universul 1938 - V.B., *Salonul oficial de toamnă, Alb-negru*, în „Universul”, LV, nr. 320, 23 noiembrie 1938.

Timpul 1938d - Miron Radu Paraschivescu, *Salonul oficial de toamnă*, în „Timpul”, nr. 566, 28 noiembrie 1938.

Timpul 1938e - Lucia Dem Bălăcescu, *Pictorițe la Alb și negru*, în „Timpul”, XII, nr. 590, 22 decembrie 1938.

Tribuna 1939a - *** *Expoziția de artă plastică a artistelor femei iugoslave, române și cehoslovace la Praga*, în „Tribuna”, II, nr. 21, 26 ianuarie 1939.

Revue de Transylvanie 1939 - I. Breazu, *Deux expositions organisées par l'Association culturelle transylvaine „Astra” à Cluj*, în „Revue de Transylvanie”, V, nr. 3, iulie-septembrie 1939.

Gînd românesc 1939 - V. Beneș, *Două decenii de artă plastică ardeleană*, în „Gînd românesc”, VIII, nr. 7-9 septembrie 1939.

Tribuna 1939b - *** *Festivitățile culturale ale „Astrei” la Cluj*, în „Tribuna”, II, nr. 209, 13 septembrie 1939.

Universul literar 1939 - Mircea Eliade, *Clujul, centru de cultură*, în „Universul literar”, XLVII, nr. 38, 23 septembrie 1939.

Țara nouă 1939a - Miron Radu Paraschivescu, *Expoziția plasticei ardelene*, în „Țara nouă”, nr. 19, 4 septembrie 1939.

Sympozion 1939 - Ion Vlasiu, *Expoziția de artă plastică ardeleană*, în „Sympozion”, II, nr. 4-5, octombrie 1939.

Timpul 1939 - Gh. Dinu, *Salonul oficial de desen, gravură și afiș*, în „Timpul”, nr. 913, 15 noiembrie 1939.

Transilvania 1939 - Cronicar, *Două expoziții ale „Astrei” la Cluj*, în „Transilvania”, LXX, nr. 5-6, septembrie – decembrie 1939.

Universul literar 1939c - Paul Miracovici, *Salonul oficial de desen și gravură*, în „Universul literar”, XLVIII, nr. 48,

2 decembrie 1939.

Viața românească 1939 - Gh. Oprescu, *Cronica plastică*, în „Viața românească”, XXXI, nr. 12, decembrie 1939.

Cronici de artă 1939 - Ion Goschin, *Miniaturi*, în „Cronici de artă literară și plastică”, 1939.

Almanahul 1939 - *** *Plastica în anul 1939*, în „Almanahul ziarului Timpul”, 1939.

Țara nouă 1939b - Ion Vlasiu, *Arta plastică la Cluj*, în „Țara nouă”, II, nr. 38, 4 februarie 1940.

Timpul 1940a - Miron Radu Paraschivescu, *Expozițiile de la Dalles*, în „Timpul”, nr. 1901, 17 mai 1940.

Rampa 1940 - George Oprescu, *Expozițiile din luna octombrie*, în „Rampa”, București, 1 noiembrie 1940.

Universul 1940 - Gh. Oprescu, *Expozițiile din luna decembrie*, în „Universul”, LVII, nr. 334, 4 decembrie 1940.

Universul literar 1940 - Paul Miracovici, *Salonul de desen și gravură*, în „Universul literar”, XLIC, nr. 50, 7 decembrie 1940.

Timpul 1940b - Miron Radu Paraschivescu, *Elena Popea*, în „Timpul”, IV, nr. 1296, 8 decembrie 1940.

Vreamea 1941 - Ion Frunzetti, *Pictura la Salonul oficial*, în „Vreamea”, XIII, nr. 602, 25 mai 1941.

Universul literar 1941 - Paul Miracovici, *Salonul oficial (II)*, în „Universul literar”, C, nr. 23, 31 mai 1941.

Curentul literar 1941 - Gh. Ghițescu, *Al XVIII-lea Salon oficial, Pictura*, în „Curentul literar”, seria II, III, nr. 114, 7 iunie 1941.

Gîndirea 1941a - V. Beneș, *Salonul oficial*, în „Gîndirea”, XX, nr. 6, iunie 1941.

Dacia 1941 - Ion Vlasiu, *Pictura la Salonul oficial*, în „Dacia”, I, nr. 5, 15 iulie 1941.

Universul 1941 - *** *Anunț mortuar*, în „Universul”, CVIII, nr. 165, 22 iunie 1941.

Tribuna Ardealului 1941 - Gheorghe Dăncuș, *Elena Popea, marea artistă transilvăneană a încetat din viață la București*, în „Tribuna Ardealului”, II, nr. 221, 25 iunie 1941.

Gazeta Transilvaniei 1941 - *** *Informațiuni*, în „Gazeta Transilvaniei”, CIV, nr. 54, 26 iunie 1941.

Gîndirea 1941b - Brana, Nicolae, *Elena Popea*, în „Gîndirea”, București, iunie 1941.

Transilvania 1941a - I.B., *Elena Popea*, în „Transilvania”, LXXII, nr. 4, iunie 1941.

Transilvania 1941b - Gh. Oprescu, *Elena Popea*, în „Transilvania”, LXXII, nr. 5-6, iulie-august 1941.

Gazeta Transilvaniei 1941 - Eugenia Brediceanu, *În amintirea Elenei Popea*, în „Gazeta Transilvaniei”, CIV, nr. 51, 17 iulie 1941.

Tribuna 1941 - Aurel D. Broșteanu, *Elena Popea in memoriam*, în „Tribuna”, IV (Seria IV), nr. 83, 17 iulie 1941.

Dacia 1941 - *** *Elena Popea*, în „Dacia”, I, nr. 6, 15 august 1941.

Luceafărul 1941a - Lucia Cosma, *La moartea Elenei Popea*, în „Luceafărul”, Sibiu, I, nr. 6, septembrie 1941.

Luceafărul 1941b - Coriolan Munteanu, *Elena Popea*, în „Luceafărul”, I, nr. 7, octombrie 1941.

Revista Fundațiilor 1941 - A.B., *Nota*, în „Revista Fundațiilor Regale”, VIII, nr. 11, 1 noiembrie 1941.

Societatea de mîine 1941 - *** *Elena Popea*, în „Societatea de mîine”, XVIII, nr. 4, octombrie – decembrie 1941.

Revue de Transylvanie 1941-1943 - Olimpiu Boitoș, *Le progrès culturel en Transylvanie de 1918 à 1940*, în „Revue de Transylvanie”, IX^{ème} année, Tomes VII-IX, nr. 3-4, 1941-1943.

Gîndirea 1944 - Olga Caba, *Expoziția de pictură cu subiecte spaniole*, în „Gîndirea” XXIII, nr. 1, ianuarie 1944.

Tribuna 1964 - Mircea Zăciu, *Elena Popea*, în „Tribuna Sibiului”, VIII, nr. 48, 26 noiembrie 1964.

Șirato 1966 - Francisc Șirato, *Expoziția Elena Popea*, în vol. „Însemnări critice”, București, 1966.

Cisek 1967 - Oscar Walter Cisek, *Elena Popea*, în vol. „Eseuri și cronici plastice”, Editura Meridiane, București, 1967.

Astra 1967 - Aurel Cojan, *Despre pictura Elenei Popea*, în „Astra”, II, nr. 6, 13 iunie 1967.

Făclia 1970 - Maria Chira, *Expoziția achizițiilor Muzeului de Artă Cluj*, în „Făclia”, nr. 7397, 21 august 1970.

Tribuna 1971 - Valeriu Bologa, *Sextil Pușcariu inedit, Elena Popea*, în „Tribuna”, XV, nr. 15, 15 ianuarie 1971.

Tribuna 1973 - Octavian Schiau, *Elena Popea într-o colecție particulară din R. F. Germania*, în „Tribuna”, XVII, nr. 12 (848), 22 martie 1973.

Astra 1979 - P. (Popp) Anca, *100 de ani de la nașterea artiștilor brașoveni*, Elena Popea, Gustav Kollar, în „Astra”, XIV, nr. 1(114), martie 1979.

Busuioceanu 1980 - Alexandru Busuioceanu, *Elena Popea*, în vol. „Scieri despre artă”, Editura Meridiane, București, 1980.

Steaua 1991 - Dan Ciachir, *Despre generația interbelică*, în „Steaua”, Cluj-Napoca, august 1991.

Gazeta de Transilvania 1997 - Ioan Popa, *Lumea Elenei Popea*, în „Gazeta de Transilvania”, Foaie pentru minte, inimă și literatură, nr. 2230, 15-16 noiembrie 1997.

CRONOLOGIE*

1879 - La 15/27 aprilie se naște la Brașov, Elena Popea, fiica lui Ioan Popea, profesor la gimnaziul românesc din Brașov, și a Mariei Popea (n. Ciurcu).

1897 - 1905 - După încheierea studiilor în orașul natal, urmează cursuri de filologie la Leipzig. Studiază pictura la Berlin și în cadrul Academiei de Artă Feminină (*Damenakademie*), care funcționa pe lângă Asociația Artistelor din München (*Münchner Künstlerinnen-Vereinigung*), având ca profesori pe Jank Angelo și Jordan Jakob. Vara lucrează în coloniile artistice de la Landsberg am Lech și Stornberg See sub îndrumarea pictoriței Caroline Kempter. **

1905 - Expune la „Expoziția națională” organizată de ASTRA la Sibiu și la Expoziția oficială de la București.

1906 - Expune în cadrul Expoziției jubiliare de la București.

1908 - Expune la Salonul de toamnă de la Paris.

1909 - Se află la Paris. Studiază cu pictorul Lucien Simon. Participă la Expoziția internațională de pictură de la Roma, unde obține medalia de aur. Expune la Tinerimea artistică.

1910 - Expune la Tinerimea artistică. Se află în Germania la Dachau.

1911 - Pictează în cadrul Academiei asociației pictorițelor din München. Lucrează la Dachau. Expune la Tinerimea artistică.

1912 - Revine la Brașov. Expune la Tinerimea artistică. Expoziție personală în sala Cosânzeana, București.

1914 - Expune la Tinerimea artistică.

1915 - Expune la Salonul oficial și Tinerimea artistică. Participă la expoziția „Cenaclului idealist”, sala Ateneu, București.

1916 - Participă la „Expoziția de pictură a artistelor pictore organizată în folosul societății Crucea Roșie”, sala Ateneu, București. Expune la Tinerimea artistică. Lucrează ca infirmieră într-un spital de răniți.

* Principale repere biografice referitoare la Elena Popea se datorează unora dintre cei mai consecvenți cercetători ai creației artistei: Viorica Andrescu, Maria Chira și Maria Dumitrescu.

** Pentru perioada cuprinsă între 1879 - 1905, din cauza lipsei informațiilor, nu se poate stabili o cronologie certă.

1917 - Se refugiază în Moldova, la Bârlad.

1918 - 1919 - Se refugiază la Paris. După încheierea războiului pleacă la Berlin. Călătorește în Bretania. Revine în țară. Expoziție personală la București.

1920 - Lucrează și locuiește la Cluj. Expune la Tinerimea artistică. Expoziție personală în sala Mozart, București.

1921 - Participă la expoziția „Collegium Artificium Transylvanicorum”, sala Prefecturii, Cluj. Expune la Tinerimea artistică. Obține decorația „Bene Merenti”, cl. I, și o bursă de specializare în străinătate. Lucrează la Paris și în Bretania sub îndrumarea lui Lucien Simon.

1922 - I se prelungeste bursa de specializare. Lucrează la Paris, Freiburg, Bretania și la Bran. Participă la Salonul oficial de toamnă de la Paris. La București expune la Tinerimea artistică, în cadrul Expoziției femeilor pictori și sculptori în sălile „Maison d`Art” și împreună cu Maria Pillat la Ateneu. Începe să frecventeze Academia particulară de pictură din Montparnasse, rue d`Odessa, condusă de pictorul și teoreticianul André Lhote.

1923 - Se află ca bursieră la Paris. Vara lucrează în Bretania. Expune la Salonul oficial de la Paris. Participă la o expoziție colectivă organizată la Craiova.

1924 - Lucrează la Bran, Paris și în Bretania. Expune la Salonul independenților de la Paris.

1925 - Face parte din Comitetul Secțiunii Artistice a ASTREI de la Cluj. Participă la expoziția de artă românească veche și modernă de la Muzeul „Jeu de Paume”, Paris. Este premiată la concursul „Paillard”. Expune la Expoziția de pictură, sculptură și artă populară organizată în sălile Cazinoului Sinaia. Expoziție personală în sala „Ileana”, Cartea Românească, București.

1926 - Pictează la Paris, Vinga, Cluj și Bran. Participă la a cincea expoziție a artistelor pictorițe și sculptorițe, București. Expune la Salonul independenților de la Paris. Participă la Salonul oficial de pictură și sculptură, București. Expoziții personale la București și Cluj.

1927 - Lucrează la Paris, Londra și București. Expoziție personală la Claridge Gallery, Londra. Participă la Expoziția Congresului Presei Latine, București.

1928 - Călătorește în Olanda. Lucrează la Paris, în Bretania și Bran. Expoziții personale la Paris - „Fermé la Nuit, Amsterdam, București - sala Mozart și Cluj - sala Prefecturii. Expune la Salonul Tuileries, Palais de Bois, Paris.

- 1929** - Călătorește în Italia. Vizitează Veneția, Padova, Verona și Milano. Expune la Salonul oficial de pictură, sculptură și desen, București. Expoziții personale la Haga - sala „Kleykamp” și Amsterdam.
- 1930** - Lucrează la Paris și Bran. Expune la Paris în cadrul Salonului independenților și a expoziției „Sous le signe de romantism”. Expoziții personale, „Sans titre” și „Venise-Amsterdam”, la galeria Katia Granoff, Paris. Participă la expozițiile de artă românească de la Haga, Amsterdam și Bruxelles. Expoziție personală la Ateneu, București.
- 1931** - Pictează la Paris și Bran. Expune la Expoziția de artă românească modernă organizată la București cu ocazia celei de a XVII-a conferințe a Uniunii Interparlamentare.
- 1932** - Călătorește în Spania. Vizitează Palma de Mallorca, Huerta, Saller, Barcelona, Toledo, Madrid și Burgos. Vara lucrează la Bran. Expoziție personală la Brașov, sala bibliotecii ASTRA. Participă la Salonul oficial de toamnă, București.
- 1933** - Lucrează la București și Bran.
- 1934** - Călătorește în Italia. Vizitează Sicilia. Participă la a II-a Expoziție internațională a femeilor artiste, Varșovia. Expoziții personale la București - sala Dalles, Cluj - sala Prefecturii și Oradea - sala Prefecturii.
- 1935** - Călătorește în Norvegia și Danemarca. Se împrietenește cu scriitorul norvegian Johan Bojer. Expune în cadrul expoziției universale de la Bruxelles. Lucrează la București și Bran.
- 1936** - Expune la Salonul oficial de pictură-sculptură, Tinerimea artistică și Salonul oficial de toamnă, București. Expoziție personală la sala Dalles, București.
- 1937** - Călătorește în Grecia (studiază iconografia bizantină), Egipt, Siria și Palestina. Expune la Salonul oficial de pictură și sculptură și la Salonul oficial de toamnă, București. Expune în cadrul Expoziției internaționale „Les femmes artistes d'Europe”, Paris.
- 1938** - Lucrează la Paris și în Bretania. Se află pentru scurt timp la Freiburg, Cluj și București. Expoziție personală la sala Dalles, București. Expune la Salonul oficial de toamnă, București.
- 1939** - Călătorește în Scoția. Participă la „Expoziția femeilor artiste din Mica Antantă”, Casa Comunală, Praga. Expune la expoziția de artă plastică ardeleană 1919 – 1939 organizată sub egida ASTREI în sala Colegiului Academic, Cluj. Participă la Salonul oficial de toamnă, București.
- 1940** - Pictează la Paris, Freiburg, București. Participă la mai multe expoziții colective organizate la București (Salonul

oficial de pictură și sculptură, Expoziția artistelor pictori și sculptori, Expoziția de artă românească modernă organizată cu prilejul „Lunii Bucureștilor” și Salonul oficial de toamnă, București). Expoziție personală la sala Dalles, București.

1941 - Expune la Salonul oficial de pictură și sculptură, București. La 19 iunie încetează din viață la locuința sa din București.

1943 - Lucrările sale figurează în expoziția „Spania în pictura românească”, Sala Ministerului Propagandei Naționale, București.

1968 - Lucrările sale figurează în expoziția achizițiilor Muzeului de Artă Cluj (1952 – 1967). Apare studiul *Însemnări despre o pictoriță călătoare: Elena Popea (1879-1941)* de Viorica Andreescu în „Studii și Cercetări de Istoria Artei”.

1969 - Maria Dumitrescu publică monografia *Elena Popea*, apărută la Editura Meridiane. Lucrările sale figurează în „Expoziția achizițiilor Muzeului de Artă Cluj”.

1971 - Lucrările sale figurează în expoziția „Valori de artă românească” (Achizițiile din ultimele decenii 1951 – 1970), Muzeul de Artă Iași.

1975 - Amplă expoziție retrospectivă Elena Popea la Muzeul de Artă Cluj-Napoca (organizator Maria Chira).

1979 - Expoziție de artă plastică – 100 de ani de la nașterea pictoriței Elena Popea, sala „Arta”, Brașov, organizator Muzeul Județean Brașov – Secția Artă.

1997 - Expoziție Elena Popea la Muzeul de Artă Brașov.

2007 - Lucrările sale figurează în expozițiile „Confluente. Repere europene în arta transilvăneană”, „Poduri europene. Tradiție și continuitate” și „Pictori din Transilvania în centre artistice europene”, Muzeul Național Brukenthal Sibiu.

2008 - Lucrările sale figurează în expoziția „Pictură modernă românească” (lucrări din colecția Muzeului Memorial „Octavian Goga” – Ciucea și piese inedite din patrimoniul Muzeului de Artă Cluj-Napoca), Muzeul de Artă Cluj-Napoca.

2009 - 2010 - Lucrările sale figurează în expozițiile „Pictori români în Bretania”, Muzeul Departamental Quimper și „Călătorie în Bretania”, Muzeul Național de Artă al României București.

2010 - Expoziție retrospectivă Elena Popea la Muzeul de Artă Brașov.



MUZEUL DE ARTĂ BRAȘOV
| 2010

ISBN 978-606-92557-1-1