

# BRAȘOVUL ÎN IMAGINI ARTĂ ȘI DOCUMENT





**BRĂȘOVUL ÎN IMAGINI  
ARTĂ ȘI DOCUMENT**





CONSILIUL  
JUDEȚEAN  
BRAȘOV



MUZEUL  
DE ARTĂ  
BRAȘOV

# BRAȘOVUL ÎN IMAGINI ARTĂ ȘI DOCUMENT

BRAȘOV | 2010



**Expoziția „Brașovul în imagini – Artă și document” – 14 mai - 18 iulie 2010.**

**Expoziție organizată cu prilejul împlinirii a 775 de ani de la prima atestare documentară a orașului Brașov.**

Muzeul de Artă Brașov, Director Bartha Árpád

**Expoziție organizată în colaborare cu:**

Biblioteca Academiei Române București – Director General Acad. Florin Filip

Muzeul Municipiului București – Director Dr. Ionel Ioniță

Serviciul Județean al Arhivelor Naționale Brașov – Director Aurelian Armășelu

Biserica Evanghelică C. A. Brașov - Primpreat Christian Plajer

**Curator:** Anca Maria Zamfir

**Mulțumim colaboratorilor expoziției:**

Cătălina Macovei (Șef Serviciu Stampe, Hărți, Muzică, Biblioteca Academiei Române), Anca Vitan (Serviciu Stampe, Hărți, Muzică, Biblioteca Academiei Române), Elena Marcu (Șef Secție Patrimoniu Muzeal și Evidență Generală, Muzeul Municipiului București), Ioan Georgescu (Brașov), Thomas Șindilariu (Arhiva și Biblioteca Parohiei Honterus), Radu Popica (Muzeul de Artă Brașov), Radu Tătaru (Muzeul de Artă Brașov), Răzvan Precup (Muzeul de Artă Brașov)

**Conservare:** Eugen Costache (Biblioteca Academiei Române București), Delia Marian (Muzeul de Artă Brașov), Isabela Luminița Ștefăniță (Muzeul Municipiului București)

**ISBN 978-973-0-08558-7**

**Concept și coordonare:** Anca Maria Zamfir

**Autor text și fișe de catalog:** Anca Maria Zamfir

**Fotografii:** Răzvan Precup (Muzeul de Artă Brașov), Anca Vitan (Biblioteca Academiei Române)

**Prelucrare fotografii:** Răzvan Precup (Muzeul de Artă Brașov), Anca Vitan (Biblioteca Academiei Române)

**Corectură:** Simona Tătaru

**Layout:** Radu Tătaru

**Surse iconografice:**

Biblioteca Academiei Române (cat. 20, 31, 34, 35, 36, 37, 38, 39, 40, 41, 43, 44, 48, 49, 50, 51, 52, 53, 54)

Serviciul Județean al Arhivelor Naționale Brașov (cat. 9, 10, 11, 12, 13, 14, 16, 17, 76, 77, 78, 79, 80, 81, 82, 83, 84)

Muzeul de Artă Brașov (cat. 21, 22, 23, 28, 29, 30, 32, 33, 42, 45, 46, 47, 57, 58, 59, 60, 61, 62, 63, 64, 65, 66, 67, 68, 69, 70, 71, 72, 73, 74, 75 )

Muzeul Municipiului București (cat. 55 )

Parohia Evanghelică C. A. Brașov, Biserica Neagră (cat. 18, 19 )

Anca Maria Zamfir (cat. 15, 86)

**Coperta:** Ed. Hüllverding, Piața Sfatului, 1848, litografie, Muzeul de Artă Brașov.

*Brașovul, centru comercial vestit prin mărfurile sale turcești, este situat în mijlocul unor munți din cei mai pitorești, fiind bine fortificat prin ziduri, șanțuri și bastioane. Are trei suburbii, așezate în văi diferite, dintre care într-unul locuiesc în Schei, care propriu-zis nu sunt decât români, în altul unguri și /în/ al treilea sași agricultori. Având peste tot câmpii netede, înconjurat de-a lungul și de-a latul de munți deși, Brașovul produce în abundență mai ales cereale și în și este așazicând magazia de aprovizionare a neamurilor învecinate, fiind despărțit de Țara Românească prin munți foarte înalți. În timpul de față Brașovul se remarcă întrecând toate celelalte orașe prin cultivarea științelor...*

**Johannes Honterus, *Scrisoare către Sebastian Münster*, nedată, databilă către 1544, în Ludwig Binder, *Johannes Honterus, Schriften, Briefe, Zeugnisse*, Kriterion Verlag, Bukarest, 1996, capitolul 16: *Die Landkarten Siebenbürgens und der Moldau*, p.239-243**

*Apoi „Corona” în vorbirea obișnuită Cronenstadt este numită de unguri Presovia (Brașov) după un râu ce curge alături și este al doilea oraș al țării, după Sibiu. Pe ogoarele sale cresc multe bucate, abundă în vite, se face vin acolo, dar lipsit de dulceață. De aici se deschide un drum îngust prin munți spre Târgoviște și acest drum este străjuit de cetatea Bran ca să nu poată pătrunde dușmanul ușor.*

*Negustorii greci vin cu marfă până la acest oraș, aducând cu ei mirodenii, pânze de bumbac, de in, covoare și altele de acestea, care sunt transportate mai departe până la Buda.*

**Sebastian Münster, în Maria Holban (coord.), *Călători străini despre țările române*, Editura Științifică, București, 1968, vol. I, p. 504**

*Braşovul, numit și Verşovia, [este] unul dintre cele mai frumoase orașe din țara întreagă în ceea ce privește clădirile, străzile și populația, și cel mai înfloritor dintre toate în privința comerțului. Este așezat între munți foarte frumoși și închis de ei din toate părțile; are șanțuri late și adânci, umplute cu apă care izvăraște din trei părți, cu lacuri adânci și afară de aceste șanțuri pe latura cealaltă, spre răsărit, se află un munte foarte înalt și prăpăstios, care nu îngăduie din partea aceasta nici să fie bătut cu tunul <orașul>, nici să fie luat cu asalt, <atât> din cauza povârnișului său stâncos, cât și din cauza mării lui apropiere de zidul orașului, care, în această parte, are un șanț dublu și între aceste șanțuri se află o curtină de pământ cu bastioane dispuse cu chibzuință după sistemul modern, și, deși cam mici, sunt totuși sigure și nu sunt nepotrivite pentru respingerea <unui atac>...*

*El are un teritoriu întins, neted, mănos în cereale, vin și carne, și mai ales în in și cânepă. Are un institut de învățământ pentru toate artele liberale, vrednic de toată cinstea, cu o bogată bibliotecă ce poate sta alături de cele mai vestite dintre ele. Casele sunt arătoase, străzile foarte frumoase și largi; pretutindeni se văd pâraie cu apă curgătoare care aduc orașului folos și mare frumusețe...*

*Aici se adună toate popoarele învecinate ca într-o hală comună de mărfuri și se găsesc totdeauna turci, greci, moldoveni, munteni, secui și alte neamuri. Printre monumentele mai însemnate ale orașului se numără și o biserică ținută în mare cinste, clădită din lespezi de piatră din cea mai bună, și numită după Fecioara Maria, unde slujba se face de preoți numeroși, după datina lor cu toată cucernicia...*

*Dregătoriile orașului sunt în mâinile unor oameni cărturari // în vârstă matură de mare înțelepciune și greutate, dintre care cei mai mulți vorbesc mai multe limbi. Ei nu ar îngădui ca alții decât doar cetățenii orașului să ajungă în vreo slujbă sau ca cineva care nu e sas să locuiască în oraș...*

*Mărfurile aduse pe această piață sunt în cea mai mare parte pânzeturi, apoi piei de vulpe, de lup, de râs și de jder, în mari cantități. În afara zidurilor orașului, suburbiile amintite împlinesc tot locul <rămas> dintre aceste <ziduri> și munți.*

**Giovanandrea Gromo, *Privire generală asupra țării de sub stăpânirea regelui Ioan al Transilvaniei și a tuturor lucrurilor însemnate din acea țară, adunate de Giovanandrea Gromo și închinat preailustrului și preainălțatului domn Cosimo de Medici, duce de Florența și Siena, 1566 – 1567, în Călători străini despre țările române, Ed. Științifică, București, 1970, vol. II, p. 356 – 357***



## BRAȘOVUL ÎN IMAGINI – ARTĂ ȘI DOCUMENT

Imaginea orașului este imaginea istoriei sale. Oraș liber, puternic și bogat, Brașovul a stârnit interesul contemporanilor de-a lungul timpului nu numai prin puterea sa economică, ci și prin frumusețea sa. Iar localnicii, cei care l-au construit și l-au îngrijit, l-au iubit. Johannes Honterus îl descrie în scrisoarea sa către Sebastian Münster, nu din patriotism local, ci din mândrie și dragoste.

Între secolele al XVI-lea și al XIX-lea, relatările călătorilor străini care au trecut prin Brașov menționează frumusețea orașului cu străzi largi și case bine îngrijite, fortificațiile, conducerea înțeleaptă, prosperitatea sa și nivelul ridicat al învățământului.

*Brașovul este un oraș mic bine clădit, înconjurat aproape de jur împrejur de munți ca o coroană. De unde numele de Cronstadt, Corona, Stephanopolis etc... <Orașul> este populat din cauza târgului ce se ține acolo în fiecare vineri și sâmbătă la care vin toți muntenii și moldovenii ca la un bâlci*<sup>1</sup>.

*...Corona sau Brașov, oraș foarte frumos, care se poate lua la întrecere cu multe orașe din Occident... am privit... tot orașul cu toate cartierele și (iazurile) care sunt fără seamă*<sup>2</sup>.

Descrierile cu caracter literar au fost completate, în timp, cu reprezentări grafice menite să dea o imagine mai accesibilă a orașului. Hărțile, planurile, stampele, fotografiile și grafica oferă imaginea orașului în evoluția sa de-a lungul timpului - puternic, bogat, ordonat, activ și pitoresc.

Primele reprezentări grafice ale Brașovului apar pe hărțile Transilvaniei din secolul al XVI-lea. Răspunzând nevoii de cunoaștere a lumii, determinate, în același timp, de evenimentele istorice și de necesități practice, acestea încercau să ofere contemporanilor o imagine a lumii, a unor spații îndepărtate, necunoscute, pentru cei mai mulți inaccesibile tărâmuri ale visării. Începând cu secolul al XVI-lea, Brașovul apare în documentele cartografice sub diferite denumiri: Brassco (1507), Brasco (1513), Corona (1532, la Johannes Honterus), Brașovia, Cronenstadt, Cronstatt, Brasso, Stefanopolis, Brassowa, Cronstadt, Cronstat, Cernopolis, Crunnen, Brasiov, Brassov, Coronnel, Brassov<sup>3</sup>. Uneori, alături de numele orașului, pe aceste hărți apar reprezentări convenționale ale

acestua: cetate cu turnuri în diferite variante. Acestea sunt primele imagini ale orașului. Realizatorii hărților nu știau cum arată acesta și foloseau imagini standard pentru reprezentările cartografice ale orașelor europene fortificate, pe care le combinau uneori cu relatările călătorilor.

Câteva hărți prezentate în expoziție ilustrează acest lucru: Johannes Honterus, *Chorographia Transylvaniae/Sybembürgen*, Basel, 1532; Sebastian Münster, *Transylvaniae Tabvla*, Basel, 1550; Sebastian Münster, *Die Siebenbürg so man sunst auch Transsylvaniam nennt*, Basel, 1564 (?); Johannes Sambucus, *Transilvania*, Anvers, c. 1580; Jacobus Castaldi, *Romaniae*, Anvers, 1584; Moses Pitt, *Nova et accurata Transylvaniae descriptio*, Oxford, 1683.

După pacea de la Karlowitz (1699) și încorporarea Transilvaniei în Imperiul Habsburgic, rațiuni politice, militare și economice au determinat realizarea unor imagini mai exacte ale orașului. Au apărut astfel primele planuri ale Brașovului, realizate de ingineri și topografi austrieci, pe baza realităților istorico – geografice. Ele dau o imagine mai exactă asupra acestuia, constituindu-se în surse prețioase de informație privind datele fizico-geografice, economice, istorice, arhitectonice

și urbanistice. Pe ele se pot vedea configurația orașului în teren, fortificațiile, rețeaua stradală, piețele, parcelarea terenului, clădirile mai importante. Prin intermediul lor, se poate urmări dezvoltarea urbanistică a Brașovului în timp, oglindă a dezvoltării sale economice.

Planurile orașului realizate între anul 1699 și sfârșitul secolului al XIX-lea oferă informații prețioase despre evoluția urbanistică a acestuia, arătându-i atât configurația, cât și fazele dezvoltării în spațiu și edilitare.

Structura urbană a Brașovului în acest interval de timp era constituită din Cetatea propriu-zisă și suburbiile aflate la o oarecare distanță de ea: Brașovul Vechi, Scheiul și Blumăna.

Cetatea/Die Innere Stadt așezată la adăpost între munți și dealuri, constituia orașul medieval, având ca nucleu Piața/Platz (Piața Sfatului) în zona căreia se aflau Biserica Neagră/Marienkirche și Casa Sfatului/Rathaus, cei doi poli ai vieții orașului: cel spiritual și cel comercial-administrativ. Produs tipic al arhitecturii de apărare orășenești medievale, ea era înconjurată de o centură de ziduri dublă sau triplă, prevăzută cu porți și bastioane puternice, șanțuri cu apă și poduri mobile și era separată de suburbii, pe laturile de nord-est și de sud, unde nu era apărată de munți, prin mlaștini și

**JOHANNES SAMBUCUS**

**Transilvania**

Anvers, c. 1580

32,5 x 44,5 cm

Facsimil



Detaliu cu reprezentarea fantezistă  
a Cetății Brașovului



heleștee. Cu o structură stradală determinată de această incintă și de configurația reliefului, ea era un spațiu închis, care delimita spațiul de locuit al unei comunități multă vreme închisă la rândul ei, cea a sașilor. Aceștia trăiseră aici, în orașul pe care îl ridicaseră, o viață social-economică intensă al cărei contact cu lumea exterioară se întrerupea odinioară seara, când porțile orașului se încuiau, nici unui străin nemaifiindu-i permis accesul în Cetate.

În afara zidurilor Cetății erau suburbiile, locuite în majoritate de români, despărțite de Cetate prin glacișul acesteia și prin spații largi cu bălți și heleștee, în care se creșteau pești și care îngreunau accesul în Cetate. Printre ele șerpuiau poteci înguste, care făceau legătura suburbiilor cu Cetatea.

Brașovul Vechi/Die Altstadt, aflat în partea de nord a Cetății, era vechiul Brașov locuit de sași înainte ca aceștia să se retragă spre munți, ridicându-și cetatea la adăpost. Biserica Sf. Bartolomeu (sec. al XIII-lea) stă mărturie în acest sens. Locuit acum de români, veniți mai ales din satele din Țara Oltului, în general meșteșugari, acesta se întindea în valea dintre Dealul Cetățuiei/Schlossberg și dealul Warthe, având ca arteră principală Strada Lungă/Langgasse, comunicarea acesteia cu Cetatea făcându-se prin Poarta Vămii/Klostergasser Tor.

Suburbia de Sus/Die Obere Vorstadt (Scheiul), aflat în partea de sud a Cetății, între munți, era locuit de români care se îndeletniceau cu negoțul, cărăușia, meșteșugurile și pomicultura. Accesul scheienilor în Cetate se făcea în prima jumătate a secolului al XIX-lea prin trei porți: Poarta Ecaterinei până în anul 1820, când a fost închisă, Poarta Schei ridicată între anii 1827 – 1828, care există și astăzi și Poarta Târgul Cailor, ridicată în anul 1820.

Blumăna /Die Blumenau era o suburbie a orașului aproape nelocuită înainte de dărâmarea zidurilor Cetății și de extinderea orașului. Aici erau vii, grădini, lacuri și bălți, locuri de execuție, locuri de târg și de exerciții militare și Țigănia. Accesul în Cetate de aici se făcea prin Poarta Străzii Porții/Purzgasser Tor și Poarta Străzii Negre/Schwarzgasser Tor.

Planul Brașovului, realizat de italianul Giovanni Morando Visconti în anul 1699, apare în chenarul hărții *Mappa della Transilvania*, alături de planurile altor orașe transilvănene. El are o mare importanță documentară deoarece oferă primele informații grafice asupra orașului conforme cu realitatea. Planul arată cetatea Brașovului la o dată la care centura fortificată a orașului era terminată. Începută în secolul al XIV-lea cu prima incintă prevăzută cu turnuri cu plan pătrat, fortificarea orașului a continuat

GIOVANNI MORANDO VISCONTI

*Mapa della Transilvania*

1699

Detaliu - planul Braşovului







**H. JACOB SCHOLLENBERGER**

**Braşov**

1666

După Johannes Tröster, *Das Alt und Neu Teutsche Dacia*, Nürnberg, Joh. Kramer, 1666

Serviciul Judeţean al Arhivelor Naţionale Braşov



**JACOBUS HARREWIJN**

**Braşov pe râul Olt în Transilvania**

1688

Gravură cu dălţiţa

24,4 x 11,2; 25,7 x 13,8;

28,3 x 17,9 cm.

Biblioteca Academiei Române

Nr. inv. 4925

*Corona numit de unguri Brassov și de sași, care-l locuiesc, Kronstadt, este un târg de mărfuri bogat și foarte populat și este renumit pentru negoțul pe care-l fac ei cu secuii, muntenii, moldovenii, armenii și grecii și alții care roiesc aci. Orașul, dacă îi socotim înconjurul său, este ceva mai mic decât Sibiu, dar împreună cu cele trei suburbii care se întind pe trei văi, este mai mare;... Orașul are o formă aproape pătrată, este foarte bine întărit și bine clădit, înconjurat cu două rânduri de ziduri și turnuri sau bastioane și // cu două rânduri de șanțuri și este așezat între munți nespuse de frumoși într-un loc neted și mlăștinos și de aceea nu este supus primejdiei de a fi minat. Aproape în fiecare uliță curg șuvoaie de apă care izvorăsc în mare număr în toată acea regiune. Biserica principală a acestui oraș este închinată Sf. Fecioare, odinioară era plină de credință, astăzi de erezie. Odinioară lumea se dedica aici cu sârguință învățaturii. Și locuitorii susțin că după aceea vestită bibliotecă pe care a făcut-o regele Matei Corvin, la Buda, nici o altă <bibliotecă> din regat nu a fost mai bogată și mai completă ca aceasta, care se afla în acest oraș.*

**Antonio Possevino, Transilvania, 1583, în Maria Holban (coord.), în Călători străini despre țările române, Ed. Științifică, București, 1970, vol. II, p. 546**





să se amplifice timp de câteva sute de ani, adaptându-se necesităților de apărare, evoluției armamentului și cerințelor noilor tactici și tehnici militare. Planul lui Visconti reprezintă cetatea Brașovului când sistemul său de fortificații era complet, oferind astăzi, când multe dintre ele au dispărut, informații prețioase. De formă relativ trapezoidală, adaptată terenului, cetatea avea atunci șanțuri de apărare, o centură de ziduri dublă sau triplă pe unele dintre laturi, turnuri, bastioane, porți întărite cu barbacane și prevăzute cu poduri mobile. Această centură era delimitată de Tâmpa pe latura de est și de pârâul Graft pe latura de vest (în mare parte păstrate astăzi). Pe latura de sud, păstrată foarte puțin, traseul ei poate fi urmărit astăzi pe străzile Șirul Beethoven și Gh. Baiulescu, relativ paralele cu ea, iar pe latura de nord (demolată în a doua jumătate a secolului al XIX-lea), pe Bulevardul Eroilor, amplasat aproximativ pe fostul șanț de apărare. Pe plan apar și cele trei porți fortificate ale orașului: *Porta Porzel* (*Poarta Străzii Porții*, aflată la capătul actualei străzi Republicii

**JOSEPH TEUTSCH**

***Cetatea Brașovului***

După Joseph Teutsch, ***Aufgerichtetes Denkmal der Verfallenen Bürger oder Schlosser in Burzeland***, manuscris, 1750  
Biserica Evanghelică C.A. Brașov,  
Biserica Neagră  
Nr. inv. IV.F.1 Tf17/II  
© Biserica Evanghelică C.A. Brașov,  
Biserica Neagră



**A.W.**

***Cetatea Brașovului***

După Kronstädtisches Gesangbuch, 1751  
Biserica Evanghelică C.A. Brașov,  
Biserica Neagră  
Nr. Inv. HB 457  
© Biserica Evanghelică C.A. Brașov,  
Biserica Neagră

dinspre Bulevardul Eroilor, demolată în anul 1857), *Porta del Monastero (Poarta Mănăstirii*, aflată la capătul actualei străzi Mureșenilor, demolată între anii 1835 – 1836 și înlocuită în anul 1838 cu noua poartă, demolată și ea în anul 1891) și *Porta Valacce (Poarta Ecaterinei*, singura care mai există astăzi). Sistemul defensiv al orașului era completat cu patru turnuri de strajă amplasate în afara zidurilor cetății: *Turnul Alb* și *Turnul Negru* pe latura de vest, pe dealul Warthe, și turnurile *Cușitarilor* și *Argintarilor*, pe latura de est, pe versantul Tâmppei. În exteriorul cetății, despărțite de oraș prin terenuri virane, apar spre nord cetatea de tip Vauban de pe Dealul Cetățuii, iar la sud Scheiul. Parțial apar și suburbiile Brașovul Vechi și Blumăna. În interiorul orașului sunt configurate *Piazza* (astăzi *Piața Sfatului*) și rețeaua stradală păstrată și astăzi (actualele străzi *Castelului*, *N. Bălcescu*, *Republicii* și *Mureșenilor*). Apar, de asemeni, cele mai importante clădiri: *Chiesa principale (Biserica Neagră)*, *Convento* (vechea biserică *Sf. Petru și Pavel* de pe actuala stradă Mureșenilor) și *Casa Sfatului*.

Planurile ulterioare ale orașului oferă, prin comparație cu planul lui Visconti, date importante despre evoluția urbanistică a Brașovului. În expoziție sunt prezentate câteva dintre ele, datând din intervalul 1796 – 1887,

care dau imaginea dezvoltării sale spațio – temporale și edilitare.

De mare importanță sunt planurile realizate de Franz von Seethal, comandantul cetății Brașov, în anul 1796, deoarece sunt primele planuri cu numerele caselor din oraș. Ele au fost folosite timp de decenii și au stat la baza planurilor ulterioare – cel din anul 1810 și planul lui J. Hul din 1827 <sup>4</sup>. De asemenea, sunt de interes planul din 1874, dinaintea demolării fortificațiilor de pe latura de nord a cetății, și cel din anul 1887, care arată modernizarea acesteia.

Activitatea comercială și industrială tot mai intensă a orașului, care a determinat și o sporire considerabilă a populației, a impus, ca în cazul multor orașe de tip medieval din Europa secolului al XIX-lea, extinderea spațiului vital al Cetății. Acest lucru s-a făcut pe laturile de nord-est între Brașovul Vechi și Blumăna și sud înspre Schei, unde configurația terenului o permitea. Începutul s-a făcut prin înlăturarea barierelor artificiale care sugrumau Cetatea, adică prin demolarea pe aceste laturi a centurii fortificate a orașului, care își pierduse demult funcția strategică și suferise de-a lungul timpului numeroase avarii din cauza incendiilor și cutremurelor, și prin astuparea șanțurilor aferente. Pe parcursul celei de-a doua jumătăți

a secolului al XIX-lea au fost demolate ziduri, porți și bastioane, unele dintre ele devenite chiar pericole publice din cauza stării precare de conservare.

Planul lui J. G. Lehmann din anul 1874 și cel realizat la Viena în anul 1887, prezentate în expoziție, reflectă momentul transformării cetății – starea centurii fortificate a orașului și modernizarea laturii de nord a acesteia, după demolarea zidurilor de pe latura de nord. Pe locul fostelor fortificații s-au ridicat clădirile noilor vremuri, modernizarea Brașovului în a doua jumătate a secolului al XIX-lea urmând modelul european al timpului, în conformitate cu idealurile burgheze de reprezentativitate și loisir.

Interesul artiștilor care ne-au lăsat imagini ale Brașovului, în stampe sau, mai târziu, în lucrări de grafică, se concentrează pe reprezentarea câtorva motive: orașul cuprins între zidurile cetății, numit de localnici *Die Innere Stadt (Orașul Dinăuntru)*, Scheiul, clădiri mai importante, vestimentație. El reflectă nevoia de cunoaștere și căutarea pitorescului în cazul artiștilor străini sau dorința de a păstra memoria locului, de care sunt legați afectiv, în cazul artiștilor brașoveni.

Vederile de ansamblu ale orașului au suscitât cel mai mare interes. Primele

reprezentări ale orașului sunt fanteziste, realizatorii lor neștiind cum arăta Brașovul, pentru că nu au fost niciodată aici. Ei se bazau pe cunoștințe generale, pe care le aplicau particularului - fie pe relatările călătorilor, fie pe imaginea pe care și-o făceau autorii despre un oraș medieval de tip occidental plasat, pentru ei, undeva în Orient.

În *Cosmographia* lui Sebastian Münster, apărută la Basel în anul 1544, Cetatea Brașovului este amplasată pe vârful unei stânci, este înconjurată de ziduri puternice, crenelate, și are un turn de poartă cu plan circular. Ea apare ca un oraș creștin, dominat de o mare biserică (Münster știa de la Johannes Honterus că Brașovul este înconjurat de ziduri și, de asemeni, de existența Bisericii Negre), în spatele căreia se vede acoperișul turnului altei biserici, ambele surmontate de cruci, ca și turnul porții<sup>5</sup>.

În anul 1666, gravorul de origine germană H. Jacob Schollenberger realizează o gravură reprezentând cetatea Brașovului, care a fost inclusă, alături de alte ilustrații, în lucrarea cronicarului sibian Johannes Tröster *Das Alt und Neu Teutsche Dacia (Vechea și Noua Dacie germană)*<sup>6</sup>. Cetatea, a cărei formă este rotundă, nu trapezoidală, ca în realitate, apare ca o imagine standard a orașelor medievale europene – înconjurată cu șanț de apărare plin



**FRANZ NEUHAUSER**

**Apollonia Hirscher**

Litografie

1822

25 x 20,7; 45,6 x 31,8 cm

Semnat și datat stânga jos, sub

cadru: Fr. Neuhauser del 1822

Muzeul de Artă Brașov

Nr. inv. 1199

cu apă, cu o centură de ziduri prevăzute cu turnuri, porți și bastioane, cu piața în care se află biserica în centru și străzile pornind radial de aici. Deși forma cetății, numărul de turnuri și șanțul cu apă de jur împrejur și străzile dispuse radial nu corespund realității, iar Biserica Neagră este amplasată în alt loc decât în realitate, există în gravură și elemente care se apropie de realitate – Casa Sfatului în centrul pieței, amplasarea suburbiilor Schei, Brașovul Vechi și Blumăna – ceea ce poate duce la concluzia că artistul a avut, totuși, anumite informații. Deasupra orașului, încadrați de inscripția *Cronstad*, doi putți susțin un scut cu stema Brașovului.

O altă gravură fantezistă reprezentând cetatea Brașovului a fost realizată de Georg



**GEORG GOTTLIEB SCHNELL del.**

**M. R. TOMA LITH., VIENA**

**Un orășean sas din secolul al XVIII-lea**

Secolul al XIX-lea

Litografie colorată

Semnat stânga jos: Schnell del.

13 x 19,7; 15 x 10,8; 20,2 x 16,3 cm

Muzeul de Artă Brașov

Nr. inv. 534



**FRANZ NEUHAUSER**

*Poarta Ecaterinei*

Laviu

Prima jumătate a secolului al XIX-lea

23,1 x 35,7 cm

Nesemnăt, nedatat

Muzeul de Artă Brașov

Nr. inv. 2764



**GEORG FRUHMANN**

***Brașovul în vechime***

Acuarelă pe hârtie

1829

45 x 69,3 cm

Semnat și datat dreapta jos: pinxit

Georg Fruhmann 1829

Muzeul de Artă Brașov

Nr. inv. 252

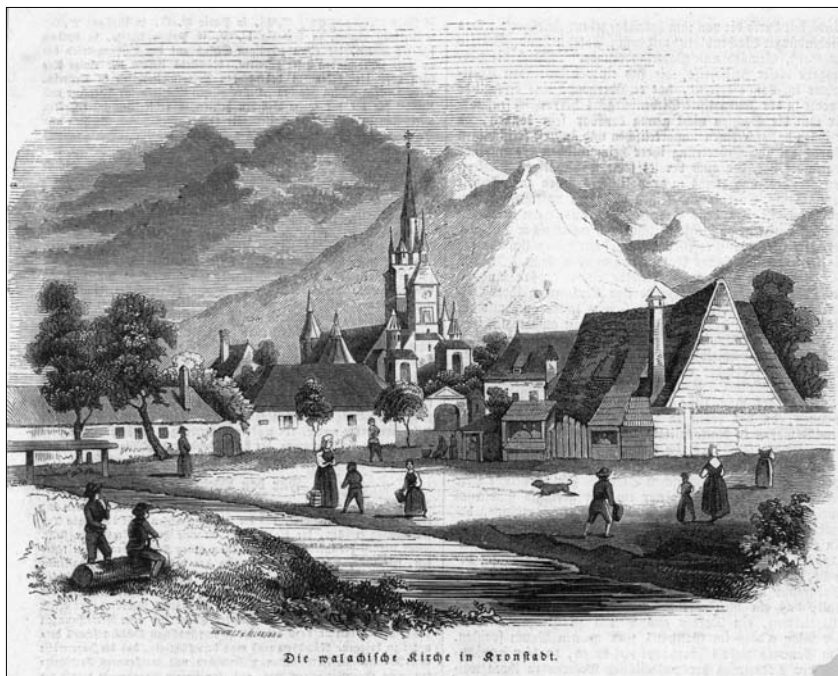


Sronstadt

**GEORG GOTTLIEB SCHNELL del.**  
**Braşov**  
Cromolitografie  
Către 1840  
22,4 x 31,6 cm  
Nesemnăt, nedatată  
Muzeul de Artă Braşov  
Nr. inv. 510



**THEODOR GLATZ**  
*Biserica Sf. Nicolae din Schei*  
 1844  
 Creion pe hârtie  
 17,6 x 22,3 cm  
 Semnat stânga jos: TG  
 Datat: 14/7 (1)846  
 Muzeul de Artă Braşov  
 Nr. inv. 492



**Th. GLATZ del.**  
*Biserica românească în Braşov*  
 1844  
 Litografie  
 Publicată în *Illustrierte Zeitung*,  
 Leipzig, 1844  
 16 x 12,9 cm.  
 Nesemnat, nedatat  
 Biblioteca Academiei Române  
 Inv. 42613



Kreckwitz și inclusă ca ilustrație în volumul *Totius Principatus Transylvaniae accurata descriptio (Descriere a întregului principat al Transilvaniei)*, Nürnberg, 1688. Ea este foarte asemănătoare cu gravura lui Schollenberger, ceea ce duce la concluzia că aceasta i-a servit ca sursă de inspirație.

J. J. Harrewijn realizează în anul 1688 o gravură cu o imagine fantezistă a Brașovului din timpul războiului austro – turc (1683 - 1685), inclusă, alături de imaginile altor orașe intrate în stăpânirea Austriei, în culegerea de stampe a gravorului și editorului flamand Jacobus Peeters<sup>7</sup>. Lucrarea, cu titlul *Cronstat aan de revier de Aluta in Transilvania (Brașov la râul Oltului în Transilvania)* demonstrează că autorul nu a văzut niciodată orașul, bazându-se în realizarea ei pe vagi cunoștințe despre un oraș european de tip medieval, aflat pe un teritoriu luat de austrieci de la turci. Orașul, așezat pe o colină, pe lângă care curge râul Olt, este reprezentat ca un oraș fortificat european, dar în interiorul lui sunt mai multe clădiri surmontate de semilună și un minaret, care sugerează prezența unei moschei și ideea că Brașovul este un oraș turcesc. În prim plan apar mai multe personaje îmbrăcate în haine orientale.

În secolul al XVIII-lea, numărul imaginilor cetății Brașovului crește. Acum apar

reprezentări reale ale orașului sau ale clădirilor mai importante, datorate unor artiști locali sau care au fost în oraș. Mă voi opri doar asupra celor prezente în expoziție. Din anul 1750 datează o lucrare în peniță și laviu realizată de Joseph Teutsch, inclusă în lucrarea sa, rămasă în manuscris, *Aufgerichtetes Denkmal der Verfallenen Bürger oder Schlosser in Burzenland*. Ea are o mare valoare documentară deoarece oferă imaginea orașului, văzut dinspre Tâmpa, reprezentând cu mare exactitate cetatea, clădirile și străzile din interiorul ei, suburbiile Schei, Brașovul Vechi și Blumăna, turnurile de strajă de pe dealul Warthe (Turnul Alb și Turnul Negru) și cetățuia. Autorul oferă informații foarte prețioase asupra aspectului cetății într-o vreme în care zidurile, porțile și bastioanele ei erau încă întregi. Se văd foarte bine Bastionul Țesătorilor, Bastionul Fierarilor, Bastionul Curelarilor, Bastionul Aurarilor, Bastionul Postăvarilor, Bastionul Funarilor, porțile Străzii Porții, a Mânăstirii (astăzi dispărute) și Ecaterinei (din care astăzi a rămas numai turnul porții) cu fortificațiile lor, Biserica Neagră, vechea clădire a liceului german, Casa Sfatului, Biserica Sf. Petru și Pavel în forma ei inițială, Biserica Sf. Ioan, închisoarea, devenită ulterior cazarmă, apoi spital militar.

... Acolo a apărut în fața ochilor noștri o priveliște frumoasă, fabuloasă, ceva ce nu poate întâlnit atât de ușor. La picioarele noastre, în valea adâncă, se întindea miezul Brașovului prins de zidurile încă bine conservate, porți, turnuri și bastioane de colț, dintre care, mai ales, la capătul de sud-vest, este notabil, deosebit și plin de grație, Bastionul Țesătorilor. Dincolo de acesta se văd strălucirea unui mic iaz de decantare, lângă care se află clădirea impunătoare a școlii de gimnastică, și cetatea împodobită cu numeroase turnuri și bastioane. Șanțurile de apărare de odinioară au fost transformate într-o frumoasă alee, care înconjoară ca o centură verde zidurile gri de incintă... Spațiul dinspre munte al orașului este decorat în cea mai mare parte cu grădini și căsuțe de vară; ici și colo locurile mai abrupte sunt plantate cu viță de vie, cireși, trandafiri și liliac. Cu aceste grădini prietenoase din afara zidurilor orașului, ale căror umbrișuri de fag și aflorimente stâncoase apar ici și colo, se amestecă vechile turnuri și fortificații gri, care au devenit în parte ruine frumoase și pitorești.

Străzile din cetate pornesc din piața triunghiulară, în care se află Primăria. Nu departe de aceasta se ridică frumoasa biserică evanghelică, punctul central al orașului. La distanțe simetrice, acoperișurile de metal și vârfulurile turnurilor ca niște lumânări ale emporei strălucesc în razele soarelui...

Orașul corespunde, prin regularitate și frumusețe, plăcutelor împrejurimi romantice. Case frumoase cu până la două etaje, cu frontoane înalte, și străzi curate, bine pavate îl caracterizează în special... Brașovul este cu adevărat un oraș plin de viață, este impozant, nu este tăcut, ci vesel și zgomotos. Pe străzile sale se mișcă o viață colorată și harnică...

Diferitele porturi colorate ale mulților străini care zăbovesc în Brașov, în special vara, cu afaceri sau în căutarea muntelui, dau orașului o fizionomie orientală, bomboanele, cafeaua turcească și celelalte asemănătoare, pe care le găsești sub chioșcul aerisit al frumoasei alee, amintesc și mai mult de Orient.

**Ludwig Rohbock, Johann Hunfalvy, Ungarn und Siebenbürgen in malerischen**

**Original - Ansichten, Darmstadt, 1864, p. 107 – 111**



L. Rohbock del.

Druck & Verlag v. O. L. Lange in Braşov.

J. Poppel sculpt.

BRASSO A DELNUTRATI OLDALRŐL.  
KRONSTADT VON DER SÜDWESTLICHEN SEITE.

Lauffen an Steig überaus guten Bienen.

**LUDWIG ROHBOCK del.**  
**JOHANN POPPEL sculpt.**  
*Braşovul văzut dinspre sud – vest*

Gravură în oţel  
1864

11 x 15,7; 12,2 x 16,7; 13,9 x 21,3 cm  
Semnat sub cadru: Ludwig Rohbock del.; Johann Poppel sculpt.  
Muzeul de Artă Braşov  
Nr. inv. 534

*Locul Braşovului este deosebit de pitoresc. Oraşul actual stă într-un fel de defileu... Imaginea oraşului de pe promenada aflată la oarecare distanţă pe munte este o plăcere; iar vara, când toţi pomii roditori, care umplu acum spaţiul destinat înaintea şanţurilor de apărare şi meterezelor, sunt în plină floare, mi s-a spus că priveliştea este într-adevăr minunată. Zidurile înalte, cu porţile lor puternice, înconjoară încă oraşul, iar pe pantele dinspre sud sunt turnuri de veghe şi alte elemente de apărare...*

*Cărămida roşie şi piatra gri şi galbenă a fortificaţiilor au dobândit o tentă sobră, care se armonizează cu tonurile toamnei din jur. Apoi turnurile cetăţii, rotunde şi pătrate, unele cu ferestre şi obloane verzi, care au fost transformate acum în case de vară, grădinile de flori din şanţul de apărare, par frânturi din unele vechi tablouri flamande, cu fundalul pădurii agăţate pe munte, toate împreună alcătuind cea mai placută privelişte. Nimic nu poate fi mai frumos decât priveliştea de la balcoanele unor case de pe partea de nord. Ele privesc spre o sălbăticie de verdeaţă, iar aici şi colo câteva mici turnuri sau venerabilul zid vechi se ivesc printre iederă şi liane...*

*Oraşul însuşi este construit foarte îngrijit şi are un aspect plăcut. Este frumos pavat, chiar şi pe multe dintre străzile laterale, şi are şi trotuare bune. Deşi casele au faţade înguste, ele se întind în spate la o adâncime imensă. Numărul prăvăliilor de tot felul, viaţa agitată de pe străzi, cantitatea mărfurilor, cantitatea de produse aduse într-o zi de târg, totul trădează activitate şi arată că aici se fac multe afaceri...*

**Charles Boner, *Transylvania. Its Products and its People*, Longmans, Green, Reader, and Dyer, London, 1865, p. 248 – 249**



**39. LUDWIG ROHBOCK**  
del.

**J. RIEGEL** sculpt.

*Braşov, vedere dinspre  
sud*

1864

Gravură în oţel, colorată  
manual

16,2 x 11,2; 24,5 x 15,5  
cm.

Semnat sub cadru: Ludwig  
Rohbock del.;

J. Riegel sculpt.

Biblioteca Academiei  
Române

Nr. inv. 993



**LUDWIG ROHBOCK** del.

**J. RICHTER** engr.

*Braşovul Vechi și fortăreața  
Braşov*

1864

Gravură în oţel, colorată  
manual

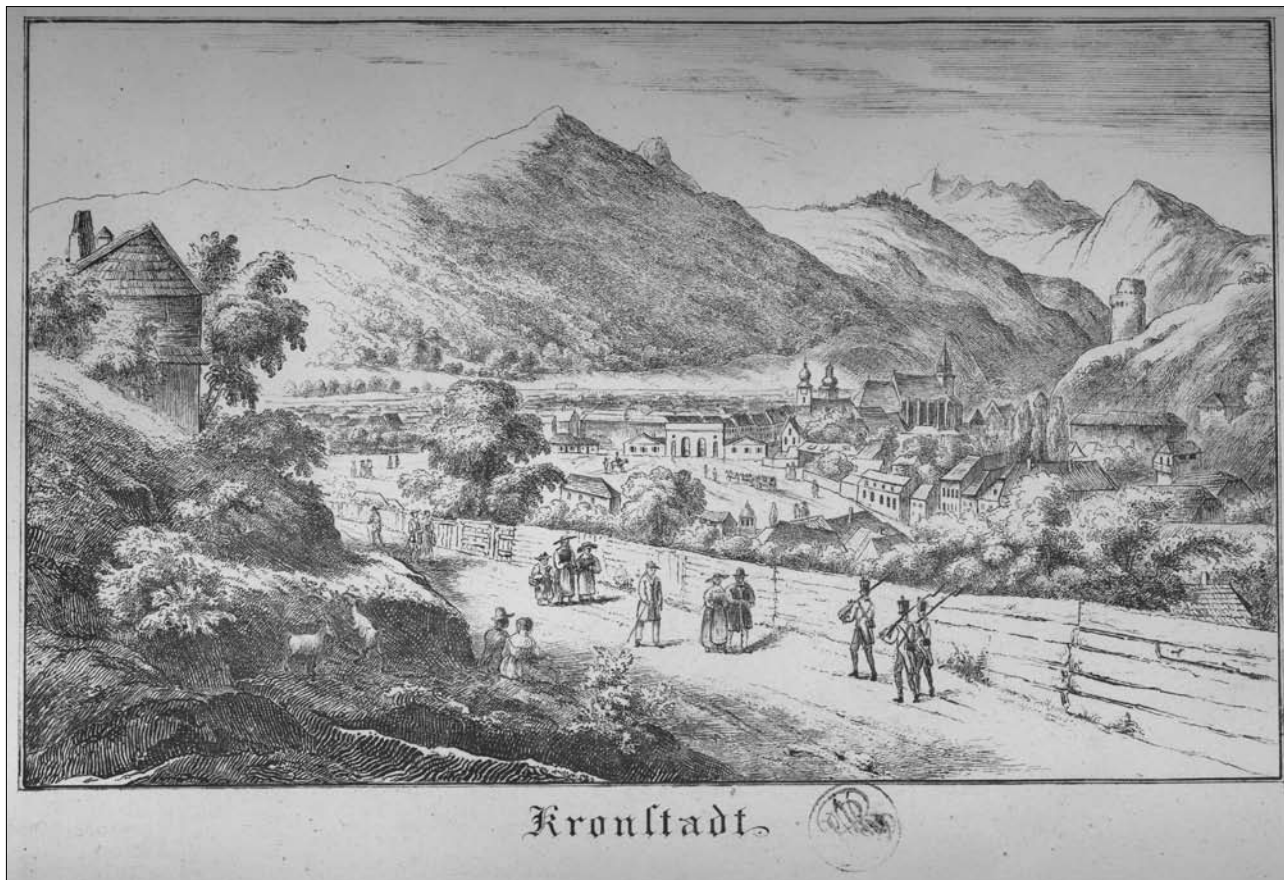
15,7 x 11,2; 17,3 x 12,3; 23,5  
x 15,5 cm.

Semnat sub cadru: Ludwig  
Rohbock del.;

J. Richter sculpt

Biblioteca Academiei  
Române

Nr. inv. 41373



**ANONIM**

**Braşov**

Sec. al XIX-lea

Gravură cu dălțița

22,5 x 14; 24,5 x 18,5 cm.

Biblioteca Academiei

Române

Nr. inv. 1136



**LUDWIG ROHBOCK del.**  
**G. M. KURZ sculpt.**  
*Biserică valahă în Brașov*  
 1864  
 Gravură în oțel  
 12 x 16; 13,5 x 17,5; 15,5 x  
 24 cm.  
 Semnat sub cadru: Ludwig  
 Rohbock del.;  
 G. M. Kurz sculpt.  
 Biblioteca Academiei  
 Române  
 Nr. inv. 994



**ANONIM (JÁN. GREGUS)**  
*Biserica Sf. Nicolae*  
 Secolul al XIX-lea  
 Litografie  
 8,5 x 12,4 cm.  
 Nesemnată, nedată  
 Biblioteca Academiei  
 Române  
 Nr. inv. 48 612



**CARL MUSCHALEK**  
*Biserica românească din  
 Schei*  
 1885 (?)  
 După originalul de la  
 Serviciul Județean al  
 Arhivelor Naționale Brașov.

Într-o carte de cântece religioase din anul 1751<sup>8</sup>, orașul, surmontat de stema sa, apare într-o imagine simbolică, sub o ilustrare a capitolului 15.3 din Apocalipsă.

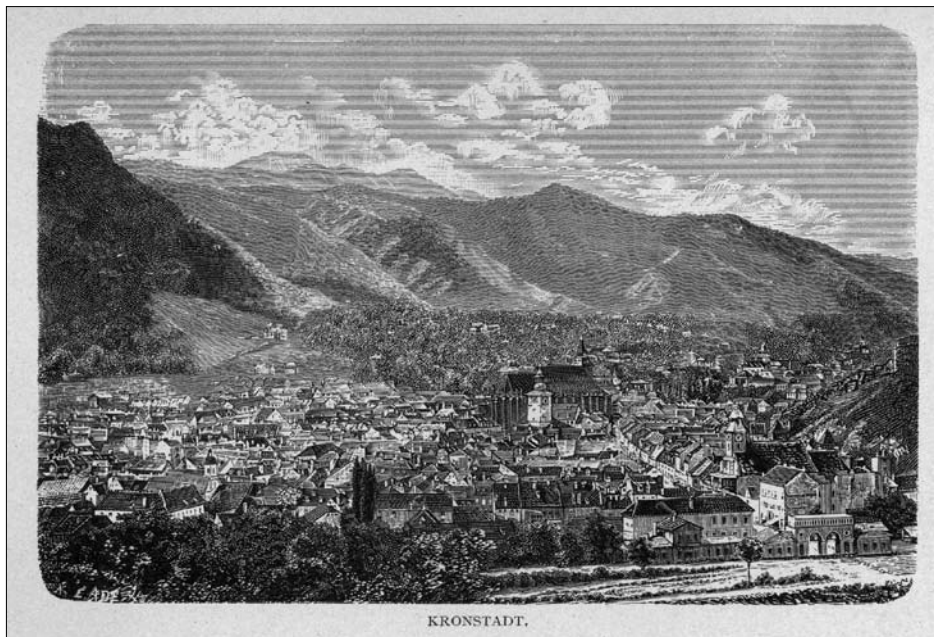
Spiritul romantic al secolului al XIX-lea declanșează în Europa marea epocă a călătoriilor în căutarea istoriei, a ținuturilor noi, a Orientului irezistibil și a pitorescului. Se scriu multe jurnale de călătorie (este marea epocă a jurnalelor), în care sunt descrise locurile vizitate, și care sunt, uneori, ilustrate cu gravuri. Mulți artiști, mai mult sau mai puțin dăruți, se perindă prin Europa, unii ajungând în Transilvania. Unul dintre aceștia este Ludwig Rohbock<sup>9</sup>, desenator și pictor, căruia îi datorăm o serie de vedute pline de romantism ale Brașovului. Într-un timp al călătoriilor generate de dorința de cunoaștere și de mirajul Orientului, Rohbock pornește și el la drum. Din călătoriile sale prin Transilvania (1857) și Banat au rezultat vedute ale localităților prin care a trecut - Cluj, Sebeș, Sibiu, Cisnădioara, Făgăraș, Brașov, Râșnov. Acestea au fost publicate între anii 1856 – 1864, împreună cu János Hunfalvy, care a scris textele, în lucrarea *Ungarn und Siebenbürgen in malerischen Original - Ansichten (Ungaria și Transilvania în vederi artistice originale)*, Darmstadt, G.G. Lange, 1864. În aceasta sunt publicate cinci vederi ale Brașovului. Pe coperta versiunii

maghiare a cărții apare o a șasea vedere care are legătură cu Brașovul, reprezentând muntele Tâmpa, pe vârful căruia se văd ruinele cetății Brasovia. Toate aceste gravuri sunt prezente în expoziție, unele și în varianta colorată manual. Ele reprezintă într-o viziune romantică, specifică epocii, vederi panoramice ale orașului, într-un peisaj idilic, populat de oameni în activități cotidiene și animale domestice, o imagine a a străzii De Mijloc în fundalul căreia se profilează biserica Sf. Martin și cetățuia, și o imagine a bisericii Sf. Nicolae din Schei (*Brașov-latura de nord cu Tâmpa, Brașovul văzut dinspre sud - vest, Brașovul vechi și fortăreața Brașov, Brașov – vedere dinspre sud, Biserica valahă din Brașov, Brașov, Muntele Tâmpa lângă Brașov*).

În secolul al XIX-lea, numărul imaginilor cetății Brașovului crește considerabil. De la acuarela lui Georg Fruhmann, la cromolitografia lui Georg Gottlieb Schnell, la litografia lui Robert Krabs sau cea realizată de Johann Gott și fiul după o fotografie de Carl Bömches, ele arată transformările acesteia de-a lungul secolului.

Tematica reprezentărilor orașului se diversifică. Alături de imaginile de ansamblu ale acestuia apar acum vederi din oraș animate de personaje, reprezentări ale clădirilor mai importante și chiar studii de costum. Artiștii încep să fie interesați și de alte imagini ale





**ANONIM**

***Braşov***

Sec. al XIX-lea

Litografie

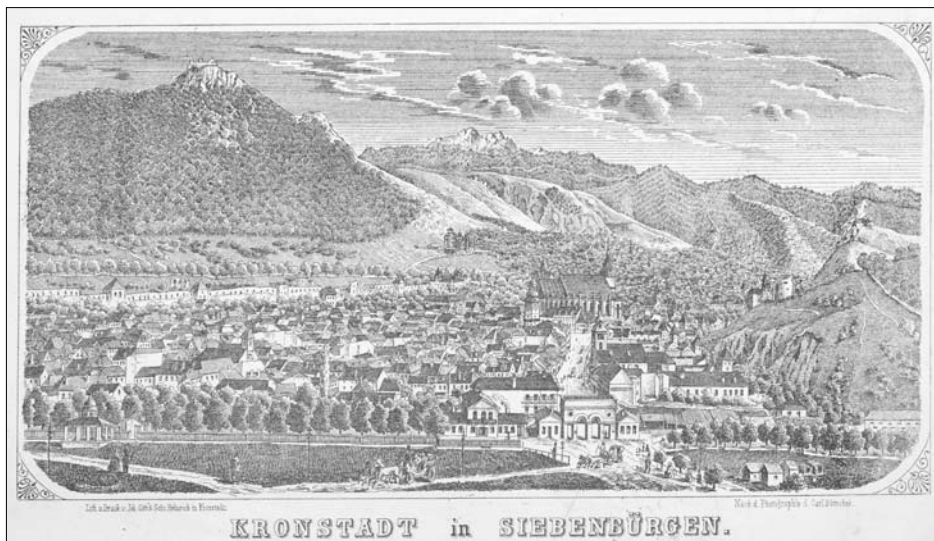
15 x 9,8; 17,8 x 12,8 cm.

Nesemnată, nedatată

Biblioteca Academiei

Române

Nr. inv. 42614



**JOHANN GÖTT ŞI FIUL  
HEINRICH**

***Cetatea Braşovului***

1872

Litografie

12,3 x 19,5 cm

Semnat stânga jos, sub

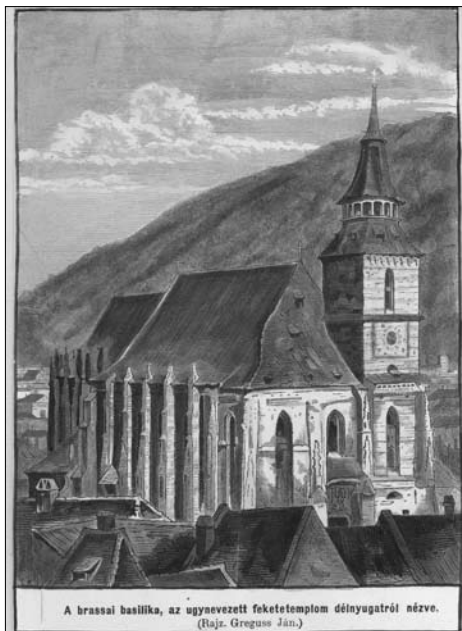
cadru: Lith. u. Druck. v.

Joh. Gött & Sohn Heinrich

in Kronstadt

Muzeul de Artă Braşov

Nr. inv. 493



**JÁN. GREGUS**  
*Biserica din Brașov,  
numită și Biserica Neagră*  
1873  
Litografie colorată manual  
11,7 x 16,5 cm.  
Nesemnată, nedatăată  
Biblioteca Academiei  
Române  
Nr. inv. 8997



**CARL MUSCHALEK**  
*Biserica evanghelică și  
împrejurimile*  
1885  
După originalul de la  
Serviciul Județean al  
Arhivelor Naționale Brașov.



**JÁN. GREGUS** del.  
**Vechea poartă „Sf. Duh” din Braşov**  
 1873  
 Litografie colorată manual  
 13,2 x 11,5 cm.  
 Nesemnată, nedată  
 Biblioteca Academiei  
 Române  
 Nr. inv. 8613



**CARL MUSCHALEK**  
**Poarta Ecaterinei**  
 1888  
 După originalul de la  
 Serviciul Judeţean al  
 Arhivelor Naţionale Braşov



**HANS HERMANN**  
**Poarta Ecaterinei**  
 Acvaforte  
 15,5 x 17,5; 16,3 x 13; 26,8  
 x 22 cm  
 Semnat dreapta jos, sub  
 cuvătă: H. Hermann  
 Nedatat  
 Muzeul de Artă Braşov  
 Nr. inv. 109

Braşovului decât cele devenite oarecum „clasice” ale cetăţii şi să o privească şi din alte unghiuri, de pe Dealul Cetăţuii înspre Strada Lungă, sau să immortalizeze Scheiul.

Litografia realizată după desenul lui Ed. Hüllverding oferă o frumoasă imagine a Pieţei Sfatului în anul 1848, care ilustrează rolul său simbolic de centru comercial al oraşului. În piaţă sunt oamenii veniţi la târg cu marfă şi animale, iar în planul al doilea apare Casa Negustorilor.

Clădirile mai importante din oraş – Biserica Neagră, Casa Sfatului, Biserica Sf. Nicolae din Schei, Biserica Sf. Bartolomeu şi,

spre sfârşitul secolului, cu prelungiri până în prima jumătate a secolului XX, monumentele medievale (Bastionul Țesătorilor, Bastionul Aurarilor, Poarta Ecaterinei, zidurile şi turnurile) – devin subiecte ale lucrărilor lor. La început ele apar timid, ca elemente secundare, în spatele unui personaj de al cărui nume sunt legate, cum este cazul Casei Negustorilor, care apare în spatele personajului, estompată, în portretul Apolloniei Hirscher, căreia îi datorează existenţa, sau ca elemente de identificare, ca în studiile de costum realizate de Georg Gottlieb Schnell. Importanţa documentară a acestor imagini

*Orașul însuși este bine și regulat construit și turnurile, zidurile și turlile sale burzuluite, profilate pe munte, - ele însele bine acoperite cu lemn și cu vârfuri de piatră traforate, - formează una dintre cele mai pitorești scene pe care le-ar putea dori artistul...*

*Prima privire a fost suficientă ca să ne arate că ne apropiam de ceva diferit de ce văzusem înainte. Periferiile orașului erau ocupate cu vile drăguțe înconjurate de grădini bine întreținute, puternic indiciu al comerțului și al bogăției și gustului pe care acesta le aduce, și foarte diferite de casele împrăștiate și curțile neglijate ale bieților nobili secui. În fața porților orașului este o largă esplanadă deschisă, formând o promenadă, ornamentată cu alei cu pomi și un chioșc turcesc. Porțile însele sunt încă în picioare, trei în adâncime, și arătând la fel de teribil ca atunci când Brașovul era un loc al puterii, și când bravul său jude, Michael Weiss i-a adus atâta glorie... Cea mai mare parte a exporturilor sale este către Valahia și Moldova. Un considerabil comerț de tranzit între Viena și Principate, care este în primul rând în mâinile unei privilegiate companii a negustorilor greci, se desfășoară, de asemeni, prin Brașov... Deși zidurile și porțile Brașovului au fost în cea mai mare parte păstrate, - așa cum și merită, deoarece multe dintre turnuri sunt extrem de pitorești, - șanțul orașului a fost înțelept transformat în scopul unei frumoase promenade publice.*

*Apropierea de Turcia, și frecvențele relații ale locuitorilor cu aceasta, au dat Brașovului ceva din obiceiurile și manierele turcești. Muștiucul de chihlimbar, lungul ciubuc, tutunul parfumat, delicioasa dulceață și celelalte dulciuri variate ale cofetarilor turci – cafeaua în forma unui chioșc, bazarul și multe alte particularități, îi aduc aminte călătorului de obiceiurile Orientului.*

**John Paget, Esq., *Hungary and Transylvania; With Remarks on Their Condition, Social, Political and Economical*, Lea Blanchard, Philadelphia, 1850, vol II, p. 210**



**J. W.**  
***Bastionul Aurarilor***  
1877  
Litografie colorată manual  
10,6 x 10,4 cm.  
Semnat și datat stânga jos:  
J. W. 77  
Biblioteca Academiei  
Române  
Nr. inv. 1143



**CARL MUSCHALEK**  
***Bastionul Aurarilor;***  
***demolat 1888***  
1888  
După originalul de la  
Serviciul Județean al  
Arhivelor Naționale Brașov



**C. S.**  
*Bastionul Țesătorilor*  
Sec. al XIX-lea  
Litografie colorată manual  
11 x 8,3 cm.  
Semnat stânga jos: CS  
Biblioteca Academiei Române  
Inv. 1142



**CARL MUSCHALEK**  
*Bastionul Țesătorilor 1886*  
1886  
După originalul de la Serviciul  
Județean al Arhivelor Naționale  
Brașov



**GUSTAV KOLLAR**  
*Bastionul Țesătorilor*  
Acuarelă pe hârtie  
33,2 x 43,2 cm  
Semnat dreapta jos: Gustav  
Kollar  
Nedatată  
Muzeul de Artă Brașov  
Nr. inv. 1457

nu este de neglijat, ele oferind date nu numai despre aspectul acestor clădiri în epocă. De exemplu, în litografia lui Georg Gottlieb Schnell *Un orașean sas din secolul al XVIII-lea*, interesul se manifestă atât la nivelul informației legate de personajul din prim plan (costumul), cât și al celei oferite de planul secund, în care apare imaginea Casei Sfatului cu vechiul acoperiș.

Inventarea fotografiei a favorizat multiplicarea imaginilor și răspândirea lor. Cei mai importanți fotografi ai orașului din ultimul sfert al secolului al XIX-lea, Leopold Adler și Carl Muschalek, repede puși la punct cu noua invenție, immortalizează imaginea orașului și a oamenilor, fotografiile lor constituindu-se într-o bogată sursă documentară. Dorința lor de a

păstra imaginea locului este dublată de aceea de a immortaliza vechea imagine a orașului și a fortificațiilor sale, a căror demolare începuse, conștienți fiind de faptul că fotografiile lor sunt singurele mărturii despre cum arătau acestea și de valoarea lor în timp. Pentru brașoveni, ca și pentru autorii lor, aceste fotografii au și o valoare sentimentală, hrănindu-le nostalgia. Datorăm lui Carl Muschalek, printre altele, imaginea Porții Străzii Negre din anul demolării sale (1873) și a Bastionului Aurarilor din anul demolării sale (1888). Acest lucru ne îndreptățește să credem că fotografii, pe lângă motive de ordin sentimental, a făcut aceste fotografii – document cu scopul precis de a păstra pentru posteritate imaginea fortificațiilor brașovene care urmau să dispară.



**JOSEPH TEUTSCH**  
**Poartă veche din Braşov**  
Laviu  
25 x 27 cm  
Nesemnăt, nedatat  
Muzeul de Artă Braşov  
Nr. inv. 905



**CARL MUSCHALEK**  
**Poarta Străzii Negre (clişeu**  
**2887/1873)**  
**demolată în anul 1873**  
1873  
După originalul de la Serviciul  
Judeţean al Arhivelor Naţionale  
Braşov.



**ANONIM**

**Turnul Negru – proiect de restaurare**

Acuarelă pe hârtie

1901

38 x 19,2 cm

Nesemnăt, datat 1901

Muzeul de Artă Braşov

Nr. inv. 510

O imagine panoramică, realizată de Leopold Adler în anul 1876 din şapte fotografii, ne arată latura de nord a cetăţii puţin după dărâmarea Porţii Străzii Porţii şi a unei părţi din ziduri, înainte de marea demolare care a început în anul 1881. Se pot vedea Promenada plantată cu tei, cu vechiul ei traseu, uzina de gaz, cele trei case construite pe locul Porţii Străzii Porţii (actuala Republicii) demolată în anul 1857 – casa Magistratului oraşului (1877 - 1878), casa Bachmeyer (1857) şi casa Gyerthanyfy, chioşcul de la Promenadă, a cărui ridicare a fost finanţată în anul 1815 de Manuc Bey<sup>10</sup>, cafeneaua Promenadei, noua Poartă a Vămii (va fi demolată în anul 1891), Bastionul Curelarilor (va fi demolat în anul 1887). Se vede, de asemenea, o parte a zidului oraşului, iar în prim plan terenul viran care a fost utilizat în timp ca loc de exerciţii militare sau pentru staţionarea carelor celor veniţi la târgurile săptămânale din oraş. Pe acest teren este acum Parcul Central. În dreapta fotografiei se vede terenul triunghiular pe care se va amenaja între anii 1885 - 1886 Parcul Rudolf şi albia pârâului Graft, încă neamenajată.

Dar aceşti fotografi au surprins şi modernizarea urbanismului braşovean, prin imaginile laturii de nord a cetăţii. Datorită lui Carl Muschalek şi lui Leopold Adler, care au



fotografiat zidurile, turnurile, bastioanele și porțile vechii cetăți, știm cum arătau acestea la sfârșitul secolului al XIX-lea și avem, de asemenea, imaginea modernizării urbanismului brașovean.

Modernizarea urbanistică din următoarele două decenii a implicat demolarea tuturor fortificațiilor de pe această latură, spațiile largi obținute fiind valorificate conform planului realizat în anul 1881 de Peter Bartesch, inginerul orașului. Între 1857 și 1906, pe această latură s-au construit clădiri publice (administrative, școli), vile, s-au amenajat Strada Rudolf, Promenada și Parcul Rudolf, în concordanță cu sistemul de valori burghez al epocii: reprezentativitate, confort, loisir<sup>11</sup>. Între documentar și pitoresc, aceste fotografii, care ne hrănesc nostalgia, majoritatea de o calitate foarte bună, așteaptă să fie întrebate și valorificate.

Pitorescul orașului, care făcuse din el nu numai o destinație de afaceri, ci și turistică, a determinat, la sfârșitul secolului al XIX-lea și începutul secolului XX, în concordanță cu noile vremuri, apariția unui număr mare de cărți poștale cu vederi din Brașov. Acestea valorificau munca fotografiilor și erau vândute în librării, librării fiind și editorii lor. Librării Heinrich Zeidner și Wilhelm Hiemesch, de exemplu, au

editat și vândut la sfârșitul secolului al XIX-lea și începutul secolului XX, în librăriile lor de pe Târgul Grâului nr. 11 și nr. 7, atât cărți poștale individuale, cât și albume cu vederi din Brașov, făcându-și reclamă în presa vremii. Unele dintre aceste imagini au fost folosite de artiști ca sursă de inspirație (vezi, de exemplu, în expoziție, gravura *Bastionul Țesătorilor*, semnată de C. S., sau laviul lui Joseph Teutsch, *Poartă veche din Brașov*).

O fotografie din anii 50 ai secolului XX immortalizează momentul de tristă amintire, când Brașovul a fost botezat, „la cererea oamenilor muncii”, *Orașul Stalin*, nume nefericit pe care l-a purtat timp de zece ani (1950 - 1960). Ea prezintă un fragment al vechiului Bulevard Rudolf, rebotezat *Bulevardul I. V. Stalin*. În ultimul plan, pe versantul Tâmppei, este vizibilă inscripția *Stalin*, realizată prin plantarea de copaci dintr-un soi diferit de ceilalți copaci de pe Tâmpa, care să o evidențieze cromatic. Dacă numele orașului a redevenit Brașov în anul 1960, inscripția a rămas încă multă vreme, fragmente din literele ei fiind vizibile și astăzi.



LEOPOLD ADLER

*Vedere panoramică a  
Braşovului, dinspre nord,  
realizată din şapte fotografii*

1876

După originalul de la Serviciul  
Judeţean al Arhivelor Naţionale  
Braşov

## NOTE

<sup>1</sup> Jacques Bongars, *Relatarea călătoriei prin Transilvania şi Ţara Românească*, 1585, în Maria Holban (coord.), „Călători străini despre Ţările Române”, Ed. Ştiinţifică, Bucureşti, 1971, vol. III, p. 159

<sup>2</sup> Ioan Ovari, *Călătorie prin Transilvania şi Ţara Românească*, 1678, în *op. cit.*, vol. III, p. 368

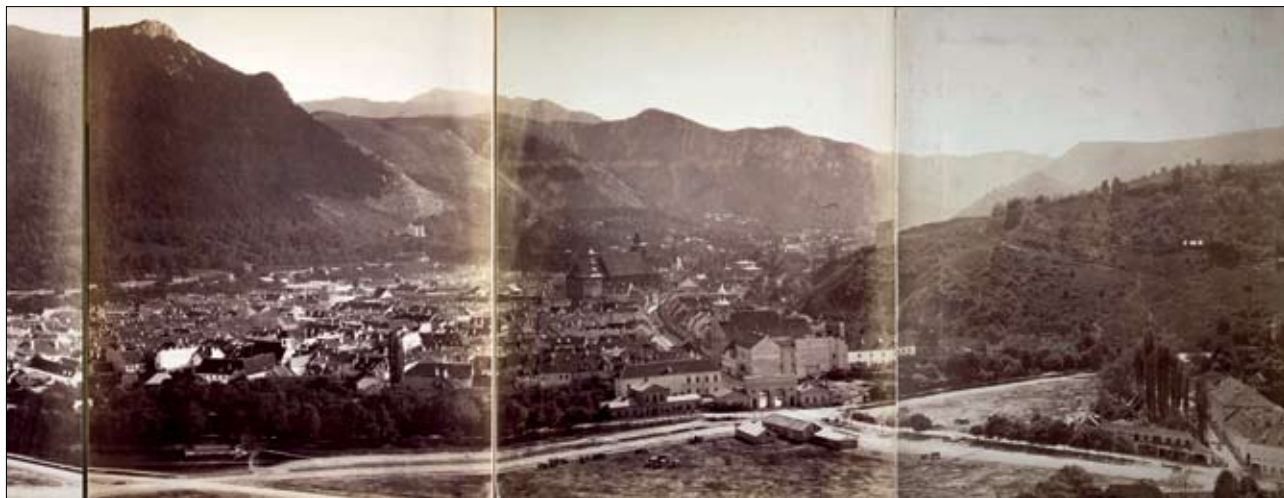
<sup>3</sup> Cf. Minerva Nistor, *Braşovul în izvoare cartografice şi iconografice*, în „Cumidava”, IX – 1, Braşov, 1976, p. 35 – 38. Articolul oferă o prezentare amplă a iconografiei Braşovului, pe care nu am considerat necesar să o repet.

<sup>4</sup> Gernot Nussbächer, *Hărţi şi planuri preluate de la Biserica Neagră Braşov*, în „Cumidava”, XXII – XXIV, 1998 – 2000, p. 237

<sup>5</sup> În *Cosmographia* lui Sebastian Münster, tipărită de H. Petri, apar 370 de vederi de oraşe gravate de Hans Rudolf Manuel, printre care şi Braşovul, numit *Cronenstadt*. Cf. Minerva Nistor, *op. cit.*, p. 37

<sup>6</sup> Johannes Tröster, *Das Alt und Neu Teutsche Dacia. Das ist neue Beschreibung des Landes Siebenbürgen*, Nürnberg, 1666, Joh. Kramer

<sup>7</sup> Minerva Nistor, *op. cit.*, p. 49



<sup>8</sup> *Kronstadtisches Gesangbuch*, 1751

<sup>9</sup> Ludwig Rohbock (Nürnberg 1820 – c. 1880). Desenator și pictor german de peisaje și arhitectură. Rezultatul călătoriilor sale prin Europa (Olanda, Elveția, Austria, Slovacia, Ungaria) s-a concretizat într-un mare număr de gravuri în oțel cu vederi ale orașelor și peisajelor europene.

<sup>10</sup> Anca Maria Zamfir, *O donație a lui Manuc Bey pentru loisirul brașovean*, în „Țara Bârsei”, An III (XIV), Nr. 3/2004, pp. 159 – 162

<sup>11</sup> Pentru evoluția urbanistică a acestei zone, vezi Anca

Maria Zamfir, *Un posibil model vienez pentru Braşovul celei de a doua jumătăți a secolului al XIX-lea*, în „Cumidava”, XXII – XIV, 1998 – 2000, Braşov, pp. 322 - 360.

**Vedere a Bulevardului I. V. Stalin, cu inscripția „Stalin” pe Tâmpa**  
1950 - 1960  
Fotografie  
Reproducere. Originalul în proprietate privată



ORAȘUL STALIN  
Hotel „Carpați”

## CATALOG

**1. JOHANNES HONTERUS**  
*Chorographia Transylvaniae/  
Sybembürgen*

Basel, 1532  
29,6 x 44,3 cm  
Facsimil



**5. JACOBUS CASTALDI**  
*Romaniae*

Anvers, 1584  
Gravură cu dăltița  
41,5 x 45 cm  
Colecție privată



**2. SEBASTIAN MÜNSTER**  
*Transylvaniae Tabvla*

Xilogravură colorată manual  
Basel, 1550  
29,6 x 39 cm  
Colecție privată



**6. MOSES PITT**  
*Nova et Accurata  
Transylvaniae Descriptio*

Oxford, 1683  
Gravură cu dăltița, colorată  
manual  
47,5 x 58  
Colecție privată



**3. SEBASTIAN MÜNSTER**  
*Die Siebenbürg so man sunst  
auch Transsyluaniam nennt*

29,5 x 38 cm  
Basel, 1564 (?)  
Facsimil



**7. GIOVANNI MORANDO  
VISCNTI**  
*Mapa della Transilvania*

Sibiu, 1699  
Reproducere



**4. JOHANNES SAMBUCUS**  
*Transilvania*

Anvers, c. 1580  
32,5 x 44,5 cm  
Facsimil



**8. GIOVANNI MORANDO  
VISCNTI**  
*Mapa della Transilvania*

1699  
Detaliu - planul Braşovului  
Reproducere



**9. FRANZ VON SEETHAL**

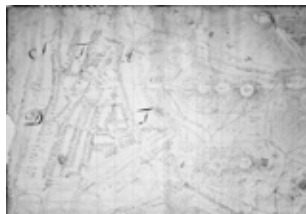
***Orașul Brașov***

Brașov

1796

322 x 457 cm

Originalul la Serviciul Județean  
al Arhivelor Naționale Brașov



**13. CARL HIEBEL**

***Brașovul cu suburbiile***

Brașov

1828

133 x 203 mm

Originalul la Serviciul Județean  
al Arhivelor Naționale Brașov



**10. FRANZ VON SEETHAL**

***Brașov Cetate***

Brașov

1796

375 x 423 mm

Originalul la Serviciul Județean  
al Arhivelor Naționale Brașov



**14. Plan de situație al orașului Brașov, ridicat în anul 1867**

Brașov, Verlag von L. J. Haberl

Kronstadt, Litographie von L.

Lücke, Wien

1867

395 x 485 mm

Originalul la Serviciul Județean  
al Arhivelor Naționale Brașov



**11. Plan al Brașovului**

***Brașov***

c. 1820 – 1827

240 x 285 mm

Originalul la Serviciul Județean  
al Arhivelor Naționale Brașov



**15. J. G. LEHMANN lith.**

***Brașov, schema caselor și străzilor 1874***

Brașov, Lith. Anstalt von Joh.

Gott und Sohn Heinrich in

Kronstadt

1874

520 x 735 mm

Colecție privată



**12. J. HUL FÄHRNICH**

***Brașovul împreună cu părțile alăturate ale suburbiilor***

Brașov

1827

320 x 460mm

Originalul la Serviciul Județean  
al Arhivelor Naționale Brașov



**16. TECHNISCHES BUREAU STERN UND HABERL, WIEN**

***Planul orașului liber regesc Brașov 1887***

Brașov. Litographie und Druck

des k. k. milit. geogr. Institutes

in Wien

1887

790 x 680 mm

Facsimil. Originalul la Serviciul  
Județean al Arhivelor  
Naționale Brașov



**17. H. JACOB  
SCHOLLENBERGER**

**Braşov**

1666

După Johannes Tröster, *Das  
Alt und Neu Teutsche Dacia,*  
Nürnberg, Joh. Kramer, 1666  
Serviciul Judeţean al Arhivelor  
Naţionale Braşov



**18. JOSEPH TEUTSCH**

**Cetatea Braşovului**

După Joseph Teutsch,  
*Aufgerichtetes Denkmal  
der Verfallenen Bürger oder  
Schlosser in Burzenland,*  
manuscris, 1750

Biserica Evanghelică C.A.  
Braşov, Biserica Neagră  
Nr. inv. IV.F.1 Tf17/II

© Biserica Evanghelică C.A.  
Braşov, Biserica Neagră



**19. AW.**

**Cetatea Braşovului**

Gravură cu dăltiţa  
După Kronstadtisches  
Gesangbuch, 1751

Biserica Evanghelică C.A.  
Braşov, Biserica Neagră  
Nr. Inv. HB 457

© Biserica Evanghelică C.A.  
Braşov, Biserica Neagră



**20. JACOBUS HARREWIJN**

**Braşov pe râul Olt în  
Transilvania**

1688

Gravură cu dăltiţa  
24,4 x 11,2;  
25,7 x 13,8; 28,3 x 17,9 cm.  
Biblioteca Academiei Române  
Nr. inv. 4925



**21. FRANZ NEUHAUSER**

**Apollonia Hirscher**

Litografie

1822

25 x 20,7; 45,6 x 31,8 cm  
Semnat şi datat stânga jos,  
sub cadru: Fr. Neuhauser del  
1822

Muzeul de Artă Braşov  
Nr. inv. 1199



**22. FRANZ NEUHAUSER**

**Lucas Hirscher**

1822

Litografie  
25 x 20; 45 x 31,5 cm  
Semnat şi datat stânga jos,  
sub cadru: Fr. Neuhauser del  
1822

Muzeul de Artă Braşov  
Nr. inv. 1199



**23. GEORG GOTTLIEB  
SCHNELL del.**

**M. R. TOMA LITH., VIENA  
Un orăşean sas din secolul al  
XVIII-lea**

Secolul al XIX-lea  
Litografie colorată

Semnat stânga jos: Schnell del.  
13 x 19,7; 15 x 10,8;  
20,2 x 16,3 cm

Muzeul de Artă Braşov  
Nr. inv. 534



**24. GEORG GOTTLIEB  
SCHNELL del.**

**M. R. TOMA LITH., VIENA  
Un român din Schei, lângă  
Braşov**

Secolul al XIX-lea  
Litografie colorată

Semnat stânga jos: Schnell  
del.  
13 x 19,7; 15 x 10,8; 20,2 x  
16,3 cm

Facsimil





**25. GEORG GOTTLIEB SCHNELL del.**  
**M. R. TOMA LITH., VIENA**  
***O țărăncă săsoaică în haine de sărbătoare***

Secolul al XIX -lea  
Litografie colorată  
Semnat stânga jos: Schnell del.  
13 x 19,7; 15 x 10,8;  
20,2 x 16,3 cm  
Facsimil



**26. GEORG GOTTLIEB SCHNELL del.**  
**M. R. TOMA LITH., VIENA**  
***O româncă din Schei, lângă Brașov***

Secolul al XIX -lea  
Litografie colorată  
Semnat stânga jos: Schnell del.  
13 x 19,7; 15 x 10,8;  
20,2 x 16,3 cm  
Facsimil



**27. GEORG GOTTLIEB SCHNELL del.**  
**M. R. TOMA LITH., VIENA**  
***O gospodină săsoaică din secolul al XVIII-lea***

Secolul al XIX -lea  
Litografie colorată  
Semnat stânga jos: Schnell del.  
13 x 19,7; 15 x 10,8;  
20,2 x 16,3 cm  
Facsimil



**28. FRANZ NEUHAUSER**  
***Poarta Ecaterinei***

Laviu  
Jumătatea secolului al XIX-lea  
23,1 x 35,7 cm  
Nesemnat, nedatat  
Muzeul de Artă Brașov  
Nr. inv. 2764



**29. GEORG FRUHMANN**  
***Brașovul în vechime***

Acuarelă pe hârtie  
1829  
45 x 69,3 cm  
Semnat și datat dreapta jos:  
pinxit Georg Fruhmann 1829  
Muzeul de Artă Brașov  
Nr. inv. 252



**30. GEORG GOTTLIEB SCHNELL del.**  
***Brașov***

Cromolitografie  
Către 1840  
22,4 x 31,6 cm  
Nesemnat, nedatat  
Muzeul de Artă Brașov  
Nr. inv. 510



**31. TH. GLATZ del.**  
***Biserica românească în Brașov***  
1844

Litografie  
Publicată în *Illustrierte Zeitung*, Leipzig, 1844  
16 x 12,9 cm.  
Nesemnat, nedatat  
Biblioteca Academiei Române  
Inv. 42613



**32. ED. HÜLLVERDING**  
***Piața Sfatului***  
1848

Creion pe hârtie  
48 x 63,5 cm  
Semnat stânga jos, sub cadru:  
E. Hüllverding  
Muzeul de Artă Brașov  
Nr. inv. 854



**33. LUDWIG ROHBOCK del.  
JOHANN POPPEL engr.  
Braşovul văzut dinspre sud  
– vest**

Gravură în oţel. 1864  
11 x 15,7; 12,2 x 16,7;  
13,9 x 21,3 cm  
Semnat sub cadru: Ludwig  
Rohbock del.;  
Johann Poppel sculpt  
Muzeul de Artă Braşov  
Nr. inv. 534



**34. LUDWIG ROHBOCK del.  
J. RICHTER sculpt.  
Braşovul Vechi şi fortăreaţa  
Braşov**

1864  
Gravură în oţel, colorată manual.  
15,7 x 11,2; 17,3 x 12,3;  
23,5 x 15,5 cm.  
Semnat sub cadru: Ludwig  
Rohbock del.; J. Richter sculpt  
Biblioteca Academiei Române  
Nr. Inv. 41373



**35. LUDWIG ROHBOCK del.  
J. RICHTER engr.  
Braşovul Vechi şi fortăreaţa  
Braşov**

1864  
Gravură în oţel  
15,7 x 11,2; 17,3 x 12,3;  
23,5 x 15,5 cm.  
Semnat sub cadru: Ludwig  
Rohbock del.; J. Richter sculpt  
Biblioteca Academiei Române  
Nr. inv. 38955



**36. LUDWIG ROHBOCK del.  
J. FALKNER sculpt.  
Braşov, latura de nord, cu  
Tâmpa**

1864. Gravură în oţel, colorată  
manual  
15,1 x 11; 17 x 12,9;  
17,5 x 14,8 cm. Semnat sub  
cadru: Ludwig Rohbock del.;  
J. Falkner sculpt.  
Biblioteca Academiei Române  
Nr. inv. 43512



**37. LUDWIG ROHBOCK del.  
J. FALKNER sculpt.  
Braşov, latura de nord, cu  
Tâmpa**

1864. Gravură în oţel  
15,1 x 11; 17 x 12,9;  
17,5 x 14,8 cm.  
Semnat sub cadru: Ludwig  
Rohbock del.;  
J. Falkner sculpt.  
Biblioteca Academiei Române  
Nr. inv. 22861



**38. LUDWIG ROHBOCK del.  
J. RIEGEL sculpt.  
Braşov, vedere dinspre sud  
1864**

Gravură în oţel  
16,2 x 11,2; 24,5 x 15,5 cm.  
Semnat sub cadru: Ludwig  
Rohbock del.;  
J. Riegel sculpt.  
Biblioteca Academiei Române  
Nr. inv. 21583



**39. LUDWIG ROHBOCK del.  
J. RIEGEL sculpt.  
Braşov, vedere dinspre sud  
1864**

Gravură în oţel, colorată  
manual  
16,2 x 11,2; 24,5 x 15,5 cm.  
Semnat sub cadru: Ludwig  
Rohbock del.;  
J. Riegel sculpt.  
Biblioteca Academiei Române  
Nr. inv. 993



**40. LUDWIG ROHBOCK del.  
G. M. KURZ sculpt.  
Biserică valahă în Braşov**

1864  
Gravură în oţel  
12 x 16; 13,5 x 17,5;  
15,5 x 24 cm.  
Semnat sub cadru: Ludwig  
Rohbock del.;  
G. M. Kurz sculpt.  
Biblioteca Academiei Române  
Nr. inv. 994



**41. LUDWIG ROHBOCK del.  
F. FOLTZ sculpt.**  
*Muntele Tâmpa, lângă Brașov*  
1864  
Gravură în oțel colorată  
manual  
12,5 x 10,2 cm.  
Semnat sub cadru: Ludwig  
Rohbock del.;  
F. Foltz sculpt.  
Biblioteca Academiei Române  
Nr. inv. 40775



**42. LUDWIG ROHBOCK del.  
F. FOLTZ sculpt.**  
*Muntele Tâmpa, lângă Brașov*  
Gravură în oțel  
1864  
7,8 x 12,5 cm  
Semnat sub cadru: Ludwig  
Rohbock del.;  
F. Foltz sculpt.  
Muzeul de Artă Brașov  
Nr. inv. 534



**43. ANONIM  
Brașov**  
Secolul al XIX-lea  
Gravură cu dălțița  
22,5 x 14; 24,5 x 18,5 cm.  
Biblioteca Academiei Române  
Nr. inv. 1136



**44. ANONIM  
Brașov**  
Sec. al XIX-lea  
Litografie  
15 x 9,8; 17,8 x 12,8 cm.  
Nesemnată, nedată  
Biblioteca Academiei Române  
Nr. inv. 42614



**45. ROBERT KRABS  
Brașov**  
Secolul al XIX-lea  
Litografie  
13 x 16,4; 18,5 x 22,3 cm  
Semnat dreapta jos, sub  
câmp: F. A. R. Krabs  
Nedată  
Muzeul de Artă Brașov  
Nr. inv. 494



**46. ROBERT KRABS  
Casa Sfatului**  
Secolul al XIX-lea  
Litografie  
12,8 x 16,5; 18,3 x 22,7 cm  
Semnat dreapta jos, sub  
câmp: F. A. R. Krabs  
Nedată  
Muzeul de Artă Brașov  
Nr. inv. 495



**47. JOHANN GÖTT ȘI FIUL  
HEINRICH  
Cetatea Brașovului**  
1872  
Litografie  
12,3 x 19,5 cm  
Semnat stânga jos, sub cadru:  
Lith. u. Druck. v. Joh. Gött &  
Sohn Heinrich in Kronstadt  
Muzeul de Artă Brașov  
Nr. inv. 493



**48. JÁN. GREGUS  
Biserica din Brașov, numită și  
Biserica Neagră**  
1873  
Litografie colorată manual  
11,7 x 16,5 cm.  
Nesemnată, nedată  
Biblioteca Academiei Române  
Nr. inv. 8997



**49. JÁN. GREGUS del.**  
***Vechea poartă „Sf. Duh” din Brașov***  
1873

Litografie colorată manual  
13,2 x 11,5 cm.  
Nesemnată, nedată  
Biblioteca Academiei Române  
Nr. inv. 8613



**53. F. N.**  
***Brașov***  
1879  
Litografie colorată manual  
11,2 x 5 cm.  
Semnat și datat dreapta jos:  
FN 79  
Biblioteca Academiei Române  
Nr. inv. 1141



**50. ANONIM (JÁN. GREGUS)**  
***Biserica Sf. Nicolae***  
Secolul al XIX-lea  
Litografie  
8,5 x 12,4 cm.  
Nesemnată, nedată  
Biblioteca Academiei Române  
Nr. inv. 48612



**54. C. S.**  
***Bastionul Țesătorilor***  
Sec. al XIX-lea  
Litografie colorată manual  
11 x 8,3 cm.  
Semnat stânga jos: CS  
Biblioteca Academiei Române  
Inv. 1142



**51. J. BICSERDI del.**  
***Biserica Bartolomeu din Brașov***  
1873  
Litografie colorată manual  
11,2 x 11,9 cm.  
Nesemnată, nedată  
Biblioteca Academiei Române  
Nr. inv. 9002



**55. ANONIM**  
***Brașov***  
Sec. al XIX-lea  
Litografie  
11,5 x 22 cm  
Muzeul Municipiului București  
Nr. inv. 11714



**52. J. W.**  
***Bastionul Aurarilor***  
1877  
Litografie colorată manual  
10,6 x 10,4 cm.  
Semnat și datat stânga jos: J.  
W. 77  
Biblioteca Academiei Române  
Nr. inv. 1143



**56. ANONIM**  
***Brașov***  
Sec. al XIX-lea  
Litografie colorată manual  
11,5 x 22 cm  
Colecție privată



**57. F. SIEGEL del.**  
**K. LEHMANN lith.**

**Brașov**

Litografie

39,6 x 29,3 cm

Semnat și datat stânga jos: F.

Siegel 1917

Muzeul de Artă Brașov

Nr. inv. 1230



**61. HANS HERMANN**  
**După Ziduri**

Acvaforțe

19,9 x 16,3; 28 x 16,3; 42 x

33,4 cm

Semnat dreapta jos, sub

cuvetă: H. Hermann

Nedatat

Muzeul de Artă Brașov

Nr. inv. 113



**58. F. SIEGEL del.**  
**K. LEHMANN lith.**

**Brașov**

Litografie

39,6 x 29,3 cm

Semnat și datat stânga jos: F.

Siegel 1917

Muzeul de Artă Brașov

Nr. inv. 1230



**62. HANS HERMANN**  
**Poarta Ecaterinei**

Acvaforțe

15,5 x 17,5; 16,3 x 13; 26,8 x

22 cm

Semnat dreapta jos, sub

cuvetă: H. Hermann

Nedatat

Muzeul de Artă Brașov

Nr. inv. 109



**59. HANS HERMANN**

**Casa Sfatului**

Acvaforțe

28,9 x 23,7; 29,8 x 24,5; 44 x

36,2 cm

Semnat dreapta jos, sub

cuvetă: H. Hermann

Nedatat

Muzeul de Artă Brașov

Nr. inv. 1156



**63. HANS HERMANN**  
**Piața Brașovului**

Acvaforțe

21 x 25,7; 21,6 x 26; 30,8 x

35,2 cm

Semnat dreapta jos, sub

cuvetă: Hans Hermann

Nedatat

Muzeul de Artă Brașov

Nr. inv. 949



**60. HANS HERMANN**

**Turnul Negru**

Acvaforțe

19 x 14,8; 20 x 15,6; 34 x 27

cm

Semnat dreapta jos, sub

cuvetă: H. Hermann

Nedatat

Muzeul de Artă Brașov

Nr. inv. 112



**64. HANS HERMANN**  
**Brașov. Casa Sfatului**

Acvaforțe

25, x 20,5; 26,9 x 21,3; 39,8 x

32,3 cm

Semnat dreapta jos, sub

cuvetă: Hans Hermann

Nedatat

Muzeul de Artă Brașov

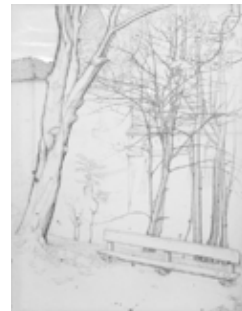
Nr. inv. 108



**65. THEODOR GLATZ**  
**Biserica Sf. Nicolae din Schei**  
 1844  
 Creion pe hârtie  
 17,6 x 22,3 cm  
 Semnat stânga jos: TG  
 Datat: 14/7 (1)846  
 Muzeul de Artă Braşov  
 Nr. inv. 492



**69. TAMAS IMRE**  
**Bastionul Țesătorilor**  
 Creion pe hârtie  
 61 x 46 cm.  
 Nesemnat, nedatat  
 Muzeul de Artă Braşov  
 Nr. inv. 97



**66. WILHELM KAMNER**  
**Vedere din Braşov**  
 Album de schițe, fila V  
 Creion pe hârtie  
 12 x 18,6 cm  
 Nesemnat, nedatat  
 Muzeul de Artă Braşov  
 Nr. inv. 890



**70. GUSTAV KOLLAR**  
**Bastionul Țesătorilor**  
 Acuarelă pe hârtie  
 33,2 x 43,2 cm  
 Semnat dreapta jos: Gustav  
 Kollar  
 Nedatat  
 Muzeul de Artă Braşov  
 Nr. inv. 1457



**67. JOSEPH TEUTSCH**  
**Poartă veche din Braşov**  
 Laviu  
 25 x 27 cm  
 Nesemnat, nedatat  
 Muzeul de Artă Braşov  
 Nr. inv. 905



**71. FISCHER**  
**După Ziduri**  
 Acuarelă pe hârtie  
 36 x 26 cm  
 Semnat dreapta jos: Fischer  
 Datat: 932  
 Muzeul de Artă Braşov  
 Nr. inv. 3598



**68. ANONIM**  
**Turnul Negru – proiect de restaurare**  
 Acuarelă pe hârtie  
 1901  
 38 x 19,2 cm  
 Nesemnat, datat 1901  
 Muzeul de Artă Braşov  
 Nr. inv. 510



**72. ȘTEFAN MIRONESCU**  
**Spre noul Bulevard Carpați**  
 Acuarelă pe hârtie  
 50 x 35 cm  
 Semnat stânga jos:  
 Șt. Mironescu  
 Datat 1961  
 Muzeul de Artă Braşov  
 Nr. inv. 1308



**73. ȘTEFAN MIRONESCU**

***Pe strada Fântânii***

Acuarelă pe hârtie

42 x 30 cm

Semnat dreapta jos:

Mironescu

Datat 1961

Muzeul de Artă Brașov

Nr. inv. 1832



**74. GUSTAV KOLLAR**

***Din Brașov***

Acuarelă pe hârtie

40 x 30 cm

Semnat dreapta jos: Kollar

Datat 1929

Muzeul de Artă Brașov

Nr. inv. 1651



**75. CARLO NASSI**

***Biserică***

Acuarelă pe hârtie

28,5 x 25 cm

Semnat dreapta jos: Carlo

Nassi

Datat (19)35

Muzeul de Artă Brașov

Nr. inv. 3880



**76. LEOPOLD ADLER**

***Vedere panoramică a Brașovului, dinspre nord, realizată din șapte fotografii***

1876

Fotografie. După originalul

de la Serviciul Județean al

Arhivelor Naționale Brașov



**77. CARL MUSCHALEK**

***Biserica evanghelică și împrejurimile***

1885

Fotografie. După originalul

de la Serviciul Județean al

Arhivelor Naționale Brașov



**78. CARL MUSCHALEK**

***Casa Sfatului***

1885

Fotografie. După originalul

de la Serviciul Județean al

Arhivelor Naționale Brașov



**79. CARL MUSCHALEK**

***Piața Sfatului***

1891

Fotografie. După originalul

de la Serviciul Județean al

Arhivelor Naționale Brașov



**80. CARL MUSCHALEK**  
***Bastionul Aurarilor; demolat***

1888

Fotografie. După originalul

de la Serviciul Județean al

Arhivelor Naționale Brașov



**81. CARL MUSCHALEK**  
**Poarta Străzii Negre (clișeu**  
**2887/1873) demolată în anul**  
**1873**

1873

Fotografie. După originalul  
de la Serviciul Județean al  
Arhivelor Naționale Brașov



**85. Vedere din Piața Prundului**

Cca. 1900

Reproducere. Originalul în  
proprietate privată



**82. CARL MUSCHALEK**  
**Bastionul Țesătorilor 1886**

1886

Fotografie. După originalul  
de la Serviciul Județean al  
Arhivelor Naționale Brașov



**86. Vedere a Bulevardului I.**  
**V. Stalin, cu inscripția „Stalin”**  
**pe Tâmpa**

1950 - 1960

Reproducere. Originalul  
fotografii în proprietate  
privată



**83. CARL MUSCHALEK**

**Poarta Ecaterinei**

1888

Fotografie. După originalul  
de la Serviciul Județean al  
Arhivelor Naționale Brașov



**84. CARL MUSCHALEK**  
**Biserica românească din Schei**

1885 (?)

Fotografie. După originalul  
de la Serviciul Județean al  
Arhivelor Naționale Brașov.







MUZEUL DE ARTĂ BRAȘOV | 2010

**ISBN 978-973-0-08558-7**